

2016

Corporate Social Responsibility Report



目錄 / CONTENT

	關於本報告書	03			
	董事長的話	04			
	關於南寶樹脂	05			
	一、公司治理	06		三、環境永續	23
	治理架構與職責	07		能源管理	24
	董事會	08		溫室氣體管理	26
	財務績效與股東權益	09		水資源管理	27
	經營理念	09		空氣汙染防治管理	28
	風險管理	11		廢水與廢棄物管理	29
	永續發展	12		四、產品品質與顧客服務	31
	利害關係人與利害關係人鑑別	13		產品品質管理	32
	二、綠色供應鏈	15		有害物質檢驗標準	32
	綠色採購	16		顧客服務	33
	綠色供應鏈	16		顧客隱私與權益維護	34
	綠色運輸	19		顧客滿意度	35
	綠色認證	19			
	綠色製造	20		五、友善職場	36
	綠色創新	20		人才雇用	37
				員工關懷	39
				暢通的溝通管道	43
				員工發展與教育訓練	43
				員工健康管理	45
				安全工作環境	46
				六、社區參與	48
				學齡孩童培育	49
				長者照顧	50
				弱勢關懷	51
				附錄一.全球永續性報告指標	53
				附錄二.報告書發行資訊	60

關於本報告書

ABOUT THIS REPORT

本報告書為南寶樹脂化學工廠股份有限公司(以下簡稱南寶樹脂)企業社會責任(Corporate Social Responsibility, CSR) 報告書。本報告書揭露南寶樹脂於2016年(2016/01/01 至2016/12/31)在CSR 上的績效及表現，未來南寶樹脂將每年定期出版CSR 報告書。

發行概況：

首次出版日期：2014年9月

上一版本發行日期：2015年6月

此版本發行日期：2016年7月



編制依據：

本報告書主要參考南寶樹脂2016年在企業永續方面的相關議題，並依據利害關係人回饋之關切議題列為重大議題，進而擬定報告書之架構內容；同時依循全球報告書協會 (Global Reporting Initiative, GRI) 之全球永久性報告書綱領G4.0準則(GRI/G4.0 guidelines)之核心揭露等級編撰

報告主題：

南寶樹脂以「領先、誠信、團結、效率」之立業精神為經營發展的最高指導原則，無論在經營管理、生產製造或善盡環境保護及社會關懷等議題均以此為基礎，凡事求確實、不隱瞞、不作假，立即改善、精益求精。並發展以「創新」作為企業維持永續發展的基石，我們始終秉持誠懇踏實和透明公開的原則，對社會大眾報告我們的企業永續理念與實作。

範疇邊界：

本報告書揭露的資料涵蓋南寶樹脂2016年1月1日至12月31日間在環境保護、公司治理與社會參與之作為與各項績效數據。本報告書內容之範疇為南寶樹脂之總部台灣南寶樹脂化學工廠股份有限公司本廠、寶立場、五廠和寶益共四廠區，不包含海外設立之營業子公司、其他海內、外轉投資生產和營業事業，所有財務數字均以新台幣為計算單位。

公司據點	地址
總公司	台南市西港區南海里12號
寶立廠	台南市西港區中山路508號~510號
五廠	台南市西港區中山路506號
寶益廠	台南市西港區中山路521號

董事長的話

CHAIRMAN' S MESSAGE



南寶樹脂化學工廠股份有限公司

董事長 吳政賢 WU, CHENG-HSIEN

成立逾半世紀的南寶樹脂以品牌技術及服務為信念不斷地前進，在地球暖化及環境污染日益嚴重的影響下，南寶樹脂在多年前即投入大量資源發展水性化、低污染的產品，並朝綠色化學產業大步邁進，不斷精進綠色產品研發及生產技術，持續降低有機溶劑及有害環境的化學物使用量。南寶樹脂也肩負環境保護的使命與信念，持續監控並減少碳排放量、廢水以及廢棄物量，致力於環境保護工作，也落實標準環境管理系統。

為了照顧南寶樹脂最重要的資產-員工，我們將員工的安全與健康，視為公司首要的課題之一，除了導入並遵循國際環安標準，以降低職場災害至最低甚至零為目標。我們相信預防重於改善，也進行風險評估全面管理工作環境潛在的風險。持續教育訓練員工建議安全意識，建構安全、零災害的工作環境。

南寶樹脂致力於永續的企業責任實踐，為產業界、企業界、利害關係人和全體社會帶來正面的貢獻。提供客戶穩定且安全的產品是南寶樹脂品牌成長的基石；我們走進社區關懷長輩、兒童和弱勢群體盡己之力；更著重創新研發縮短產業製程，除了為自身帶來的綠色效益外，也進而協助客戶創造更大利益，並成為節能減排、減廢的綠色企業。

未來，我們則會不斷挑戰自己朝著成為頂尖的世界級企業邁進，持續發展綠色產品研發與技術創新，與這個美好的世界與社會共生共榮。

吳政賢

關於南寶樹脂

ABOUT NAN PAO



公司簡介

南寶樹脂為一流的接著劑與特用化學品製造商，提供先進製程和高品質產品及服務，貼近客戶需求並提供全面性的解決方案是我們的最大優勢，使客戶產品搶先在市場中取得先機。

公司全名	南寶樹脂
員工人數	集團全球不含關係企業約 人
成立年份	1963年
主要產品	接著劑、鞋材、塗料、特用化學品、熱熔膠
集團關係企業經營領域	電子材料、生技研究
總部地址	台灣 台南市西港區南海里南海埔12號
集團營運點	台灣、中國、越南、泰國、印尼、印度、菲律賓、馬來西亞、新加坡、澳洲

根植台灣佈局全球

南寶樹脂在台灣接著劑產業扮演著重要角色，成立於1963年生產各式接著劑，陸續投入生產液體與粉體塗料、鞋用膠和熱熔膠等事業，隨著經營規模不斷擴大，於1987年開始拓展事業版圖至海外市場，設立泰南寶樹脂化學股份有限公司，後續分別於中國、印尼、越南等地建立生產基地，完整了接著劑產業於兩岸和東南亞地區的布局。為提升獲利，南寶樹脂持續優化產品結構，產品領域也橫跨電子零件、健康食品與製藥、醫療用膠與衛材用膠等，為台灣第一大接著劑品牌，也是全世界前三大鞋用膠品牌，未來將持續向產業與創新領導者的目標邁進。

營運據點

台灣 台南總公司

中國子公司：廣東東莞、廣東佛山、福建福清、江蘇昆山

東南亞子公司：越南、印尼、泰國、菲律賓、新加坡、馬來西亞；辦事處：緬甸、柬埔寨

南亞子公司：印度孟買；辦事處：印度新德里、印度清奈、孟加拉吉大港

大洋洲子公司：澳洲墨爾本、澳洲雪梨





公司治理 COMPANY GOVERNANCE

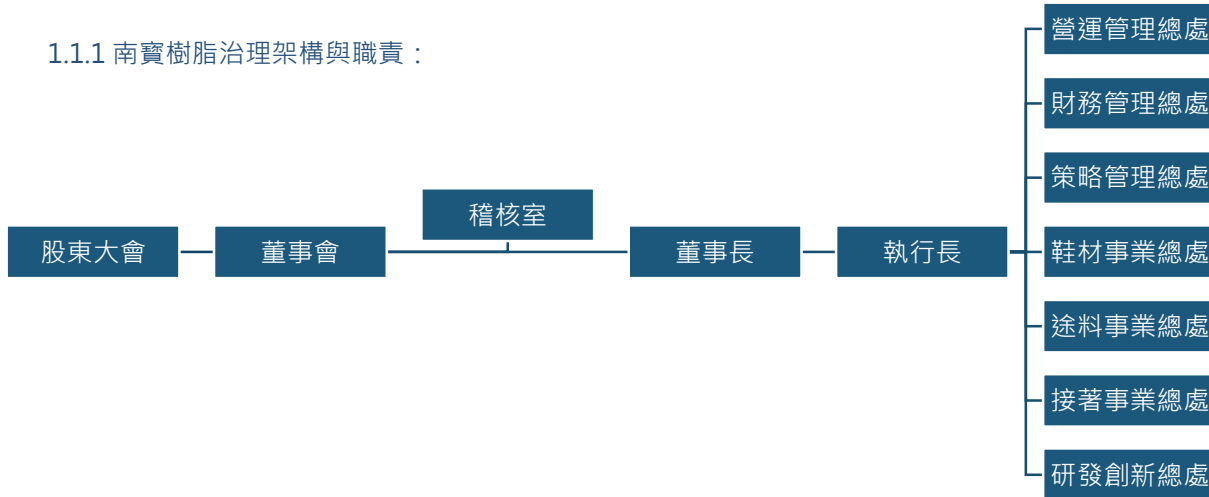
- 1.1 治理架構與職責
 - 1.1.1 董事會
 - 1.1.2 財務績效與股東權益
- 1.2 經營理念
- 1.3 風險管理
- 1.4 永續發展
- 1.5 利害關係人與利害關係人鑑別

關於南寶樹脂

ABOUT NAN PAO

1. 治理架構與職責

1.1.1 南寶樹脂治理架構與職責：



部門名稱	主要職能
執行長	訂定公司願景和行動計畫，帶領團隊實現短期、長期目標；遵循公司治理、道德準則、法規和環保政策，確保公司永續發展；落實人力發展，培養接班團隊建構公司永續經營；執行董事會決議之事項。
研發創新總處	配合公司及各事業部的需要，開發相關新產品、現有產品品質改善、成本降低探索長期發展之技術、產品和事業，進行技術合作及引進配合評估。
策略管理總處	制定公司發展策略，統籌公司人資、IT、事業投資、企業社會責任等相關工作以達成公司營收及利潤目標，並確保組織有效運作及未來持續成長。
財務管理總處	負責公司財務及會計策略的制定、財務及會計管理工作，擬定公司財務及會計計劃，籌集公司帳務、稅務、及資金管理。
營運管理總處	統籌公司生產、採購、廠務、業務行政等事務，協助各事業部運作，以達成公司相關營收及利潤目標，確保組織有效運作及未來持續成長。
塗料事業總處	制定塗料事業總處相關之發展策略，統籌事業部所有營運及管理工作，以達成相關營收及利潤目標，確保組織有效運作及未來持續成長。
鞋材事業總處	制定鞋材事業總處相關之發展策略，統籌事業部所有營運及管理工作，以達成相關營收及利潤目標，確保組織有效運作及未來持續成長。
接著劑事業總處	制定接著劑事業總處相關之發展策略，統籌事業部所有營運及管理工作，以達成相關營收及利潤目標，確保組織有效運作及未來持續成長。
稽核室	檢視公司內部控制制度；以及規劃並執行公司各項制度運作之稽核，定期提出報告，並追蹤改善。



董事會

1.1.1 董事會：

南寶樹脂董事會由董事長吳政賢領導，為了善盡監督責任，董事會設立了監察人及內部稽核單位，每年定期稽核總部、子公司、關係企業的營運流程與績效，亦向董事會進行稽核業務報告。董事會每季聽取經營團隊的報告，包括經營績效、環境安全、投資成果等。董事會亦會針對經營團隊所提出的經營策略，提出適當之建議事項。

敦促經營團隊作必要之調整，以監督公司遵守法令之相關規定、財務透明、適時揭露重要訊息，確保投資大眾之權益，落實企業誠信經營，反賄賂反貪腐的最高原則。為評量經營團隊之經營績效及相關經理人之任免，南寶樹脂之經營團隊與董事會之間維繫著順暢的溝通管道，專心致力於公司目標之達成，以為股東創造最高利益。

南寶樹脂始於2012年獨立出企業社會責任專責議題，正式納入董事會議程。董事會正式授權經驗豐富之經營團隊執行涵蓋經濟、環境與社會三大面向之企業社會責任議題，並定期向董事會報告執行成果及未來規劃目標。

董事會成員：

職稱	姓名	性別	主要經(學)歷
董事長	吳政賢	男	清華大學應化所 南寶樹脂化學工廠(股)公司 接著劑事業部執行總經理兼任台灣南寶總經理
董事	許明現	男	成功大學工管所 南寶樹脂化學工廠(股)公司副總經理
董事	劉奇林	男	東吳大學會計系 南寶樹脂化學工廠(股)公司總經理 鼎信顧問有限公司副總經理
董事	李柱雄	男	交通大學應用化學博士 台灣大學化學所 文化大學化學系 萬嘉塗料有限公司研發協理 工業技術研究院正研究員兼主任
董事	盧金柱	男	亞東工專機械工程科 寶成工業股份有限公司總經理 香港上市裕元工業(集團)董事主席
監察人	呂誌翼	男	英國University of Aberdeen分子細胞生物學系博士 財團法人生物技術開發中心研究員 輔仁大學應用科學與工程研究所副教授 台灣微生物生態學學會副理事長 現任：輔仁大學生命科學系副教授
監察人	侯榮顯	男	台北大學會計系 成功大學會計研究所 安永聯合會計師事務所合夥人暨高雄所所長 侯榮顯會計師事務所所長

財務績效與股東權益

1.1.2 財務績效：

項目	財務績效		
	2014年	2015年	2016年
總資產	8,224,608	9,049,448	11,016,919
總負債	3,528,800	3,530,418	4,224,022
總股東權益	4,695,808	5,519,030	6,792,897
營業收入	4,513,909	4,491,512	4,629,732
稅後淨利	663,033	1,032,044	1,325,219

股東權益：

南寶樹脂重視每一位股東之權益，平等對待所有股東，股東可透過股東會行使表決來參與公司決策，股東會中各項承認案、討論案及選舉案採逐案表決，並於股東會中即時公開揭露表決結果。

南寶樹脂遵循公司法、證券交易法及其他相關法令規定，於股東會上回應股東們提出之各項建議，做為公司未來發展策略之參考，並於網站上提供投資人及股東聯絡資訊，強化與股東溝通。

1.2. 經營理念

1.2.1 經營理念：

領先

南寶人應思維活躍觀念前瞻，不拘泥於現況不限於權威，保持學習心態和習慣，持續改進工作方法，致力創新，追求卓越。公司為新觀念新作法提供寬鬆的氛圍。

誠信

南寶人均能說真話、不粉飾、不隱瞞、主動溝通、說到做到，面對問題能主動解決、不推諉、敢擔當，並建立值得信賴的個人和組織聲譽，工作上以遵守相關法規為最基本要求

團結

南寶人凡事均能以組織利益或共同利益為最終考量，在組織內能與他人分享經驗、資源和成果，並能站在對方的立場思考各項問題

效率

南寶人在工作上須對時間、資源和人力作最有效利用，對於浪費、呆滯、僵化及速度緩慢等問題，均能勇於提出改善

願景：

努力發展成為專注於特用化學品與材料之企業
 發展人類健康為取向與高附加價值產品、提供服務及解決方案
 成為永續經營及回饋社會的世界級企業集團
 年營收持續成長

使命：

以創新和環保產品成為各產業不可或缺的策略夥伴

1.2.2 誠信經營：

南寶樹脂「誠信經營作業程序及行為指南」於2017年經董事會通過，載明董事、經理人、受僱人、受任人及具有實質控制能力者應防止利益衝突的相關規定，以及禁止非法政治獻金、提供或接受不當利益、慈善捐贈或贊助等行為規範。除對高階管理層進行誠信經營之要求外，亦透過內部文宣、溝通平台及定期性教育訓練，對員工落實執行。

1.2.3 員工道德準則：

南寶樹脂道德準則旨在提供南寶集團員工，除了工作規則、法律規定之最低要求外，在工作上應遵循的道德價值觀及決策的指導準則。每一位南寶的員工，在工作或決策上遇有難以取捨抉擇時，本準則可為決定依據。

1.2.4 法規遵循：

南寶樹脂承諾守法為一切經營做法的最高依循準則，除了透過教育訓練、會議等強化各級主管及從業人員守法意識外，亦藉由內部控制及稽核機制的完善建立與落實執行，達成確保法令遵循、保障資產安全等防弊效果，併藉以提升營運效率及效果，創造興利功效。法務部負責推動企業誠信經營法規遵循事務，致力於避免南寶樹脂員工進行違反誠信經營之不法行為。所有南寶樹脂新進員工都必須參加新進人員職前教育訓練，法令遵循是重點訓練項目。另不定期舉辦公司法規教育訓練，加強同仁法規遵循觀念及知識。

而隸屬於董事會之稽核室會定期及不定期查核會計制度、九大循環制度、內部控制制度遵循情形及本公司人員是否有違反誠信經營之不法情事，並作成稽核報告提報董事會。

2016年違反環保相關法規之件數1件，罰款10萬元。

1.2.5 退休金：

為增進勞工退休生活保障，加強勞雇關係，促進社會及經濟發展。就退休金舊制規劃，南寶樹脂訂有合乎法規且完善的職工退休辦法，涵蓋所有正式任用員工，依勞工基準法及本公司退休金提撥相關規定，提撥勞工退休準備金至專戶存於台灣銀行，並依每年員工退休人數規劃提撥退休準備金至專戶，每月依法定提撥率提撥退休金。退休金新制則將勞工退休金之收支、保管、滯納金之加徵及罰鍰處分等業務，由中央主管機關委任勞工保險局（以下稱勞保局）辦理之。雇主應為適用本條例之勞工，按月提繳退休金，儲存於勞保局設立之勞工退休金個人專戶。

1.2.6 內部稽核：

南寶樹脂集團各子公司之內控制度由稽核室負責監督及持續評估，協助管理當局檢查及覆核內部控制制度之妥當性與有效性，衡量營運效率及效果，以「諮詢」與「顧問」角色，適時提出營運改善建議方案，創造稽核價值，以協助企業永續經營。依年度稽核計畫執行內部稽核作業，包括召開稽核前會議，進行稽核工作、召開稽核終結會議及提出稽核報告。稽核報告經董事長核准後即發函通知受查單位限期改善；依受查單位所擬改善措施，編製內部稽核追蹤報告；稽核報告及追蹤報告呈核後送呈主管核閱。內部稽核主管皆依規定任命，且具備足以勝任其職務之學經歷及明確授權，依法令之規定隨時修正內部控制制度，確實執行內部控制制度自行檢查及內部稽核工作，定期將稽核室稽核報告提交監察人核閱並於董事會報告。

1.2.7 內線交易：

為加強董事會職權及風險管理，通過「防範內線交易管理辦法」，強化公司治理的效能，並進一步防範內線交易之產生。



1.3 風險管理

氣候變遷管理風險

為提升公司生產據點因應氣候變遷衝擊的調適能力，以利企業維持正常營運與永續經營，南寶樹脂計畫參與「2017年工業局調適試行輔導計畫」，寶益廠區獲選為年度兩家受輔導廠商之一。

透過綠色生產力基金會輔導，於廠區內成立調適推動小組，由廠區負責人擔任召集人，第一步先盤查廠區基本資料，並檢視過去廠區遭受的氣候衝擊事件以及蒐集相關圖資，第二步進行廠區氣候變遷風險辨識、分析與排序，最後針對氣候變遷風險訂定調適行動計畫以及衍生機會分析。

衝擊評估面向

- 製程· 供應鏈
- 資產· 財務
- 人員

氣候風險項目

- 雷擊· 水災
- 強風· 溫度上升
- 鹽害腐蝕· 乾旱

風險輔導計畫已於2016年底通過，並於2017年由顧問至受輔導單位寶益廠進行訓練及輔導，南寶樹脂台灣所有工廠也均參與此次計畫，未來會將輔導流程導入台灣所有廠區，分析氣候變遷管理風險並訂定因應措施。

1.4 永續發展

永續發展承諾：

除了創造經濟價值，追求企業成長之外，追求永續發展更是南寶樹脂努力不懈的目標，持續帶給社會正面的影響力。公司秉持透明、公開的原則揭露相關資訊予利害關係人，展現南寶樹脂誠信經營的決心。本著「符合法規、污染預防、節能減廢、全員參與、持續改善」的信念，以「客戶、股東、員工、環境、社會」為利害關係人並共同追求經濟、社會及環境共榮共存的永續發展。



以創新和環保產品成為各產業不可或缺的夥伴，並協助客戶因應永續發展挑戰

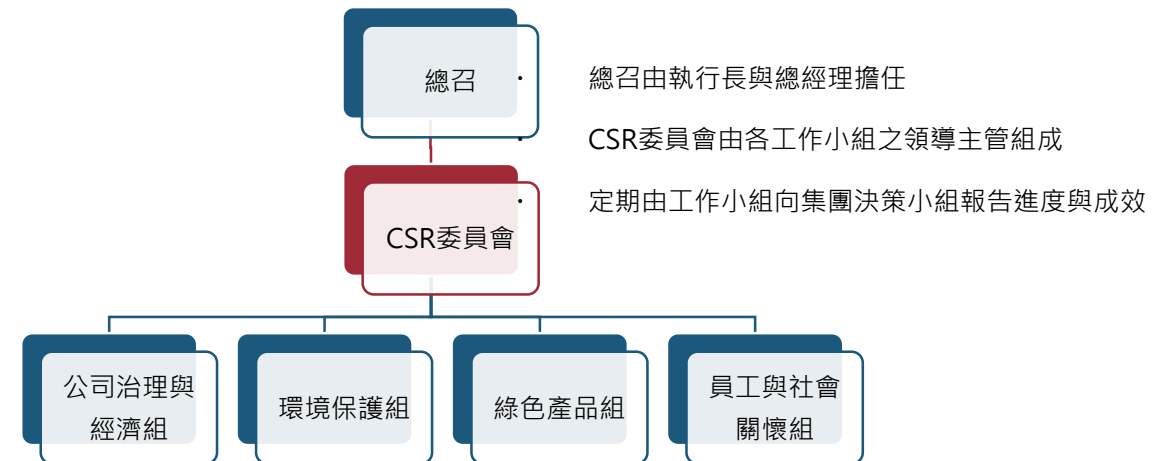
- 致力於提供客戶環保與高附加價值產品、服務與解決方案
- 發展與環境共生之特殊化學品及材料
- 創造與社會共榮的永續經營理念
- 善盡企業公民責任
- 保障人權與勞動條件



永續發展策略與組織：

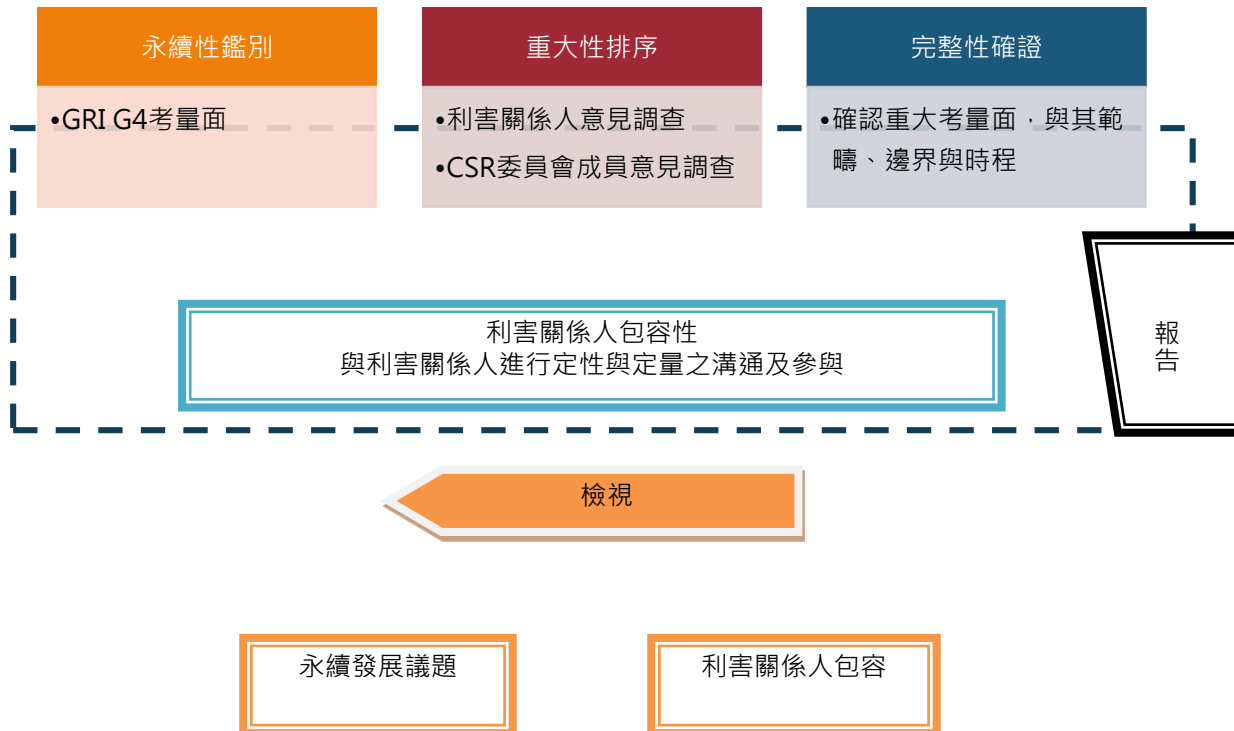
南寶樹脂之公司治理除董事會對經濟、環境與社會負責監督下。同時亦由各事業部執行總經理負責銷售及生產(利害關係人)之維繫，由各子公司總經理負責強化內部控制及危機處理，並定期召開會議檢討。

南寶樹脂的企業社會責任(Corporate Social Responsibility, CSR)小組成員由來自各部門，依照專業分工與指標需求分為「公司治理與經濟組」、「環境保護組」、「綠色產品組」、「員工與社會關懷組」四組，我們透過高階主管的訪談及利害關係人問卷調查的方式，藉由重大性分析鑑別，鑑別出利害關係人所重視之重大性議題。我們以CSR工作小組作為鑑別利害關係人與重大議題之平台，於各專業小組討論後分別以共識決及問卷方式鑑別南寶樹脂之利害關係人及重大性議題。



1.5 利害關係人與利害關係人鑑別

我們以CSR委員會及所轄之工作小組作為鑑別利害關係人與重大議題之平台，於各小組討論後分別以共識決及向利害關係人發放問卷方式鑑別南寶樹脂之利害關係人及永續性議題。本報告參考GRI G4鑑別利害關係人關切永續發展議題程序如下：



本公司各CSR小組依公司之永續性脈絡、產業實務及工作經驗參考AA1000 Stakeholder engagements standard(AA1000 SES)五項原則：依賴程度(Dependency)、責任(Responsibility)、張力/關注程度(Tension)、影響程度(Influence)及多元觀點(Diverse perspective)分別鑑別出「員工」、「供應商」、「社區」、「投資人」、「非政府組織與非營利公益組織」、「行政機關」及「顧客」為我們的永續發展之利害關係人。

我們建立與各利害關係人溝通的管道與平台，並由日常的溝通經驗中取得回饋，並由我們的CSR工作小組彙整各利害關係人所關切之永續議題。

利害關係人	關注議題	溝通與回應方式
員工	尊重人權、 公平待遇、 員工健康促進	申訴Email信箱、員工健康講座、 職工福利委員會、工會、雙週會、 定期員工健康檢查
供應商	供應商管理、公平採購	品質協調會議、不定期拜訪
社區成員	尊重地區文化、參與地區公益 活動	贊助及活動結合社區關懷、 藝文推廣、社區活動參與
非營利(NPO)組織 非政府(NGO)組織	社會貢獻活動 環境保護	社區關懷與活動參與、 網站公開揭露環境數據
投資人	資訊揭露透明化	定期會報、稽核會議、業務會議、訂 期股東會
行政機關	遵守法令、繳納稅金、配合法 令宣導	公文往來、不定期拜訪
顧客	提供品質穩定產品以及良好服 務、提高客戶滿意度	客戶滿意度調查、客服網路信箱

於前述的利害關係人所關切之永續議題之中，我們設計問卷調查南寶樹脂利害關係人在經濟面、環境面、產品面以及社會面的關注程度，由CSR工作小組發放問卷給員工、供應商、社區成員、非營利和非政府組織、投資人、行政機關和顧客等利害關係人。分析問卷評分鑑別受關切程度與其重大性決定優先性，列出前10大關係人關切議題並於本報告書中作揭露。經各CSR工作小組調查結果後，2016年利害關係人關注之議題列為矩陣圖彙整如下：

利害關係人關心程度	產品資訊標示政策、執行過程及改善措施 倫理道德 客戶權益 行銷溝通 綠色物流	★薪酬福利 ★服務品質 ★職業健康安全 ★原物料包材管理 ★社區互動與聯繫、社區關懷照顧	★永續發展策略 ★產品健康安全 ★能源管理 ★職場環境
	產品生產履歷、產品追蹤追溯制度 生態保育 綠色採購	★綠色產品 ★氣候變遷因應 經營績效 產品創新	★廢水、廢氣、廢棄物處置 ★人才培訓
	法規遵循 勞工人權 水資源管理 環保支出 勞工申訴機制	勞資關係 供應鏈管理 公司治理	
	對公司之衝擊程度		

針對利害關係人所關切的重大議題，我們並分別定位各重大議題在組織內外部之邊界與對我們產業鏈的影響：

重大性議題	對應的GRI G4 重大考量面	價值鏈判斷(組織)					對應的章節內容
		內		外			
		南寶樹脂	投資人	上下游產業鏈	當地社區	客戶	
永續發展策略	G4-14	●	●	●	●	●	第二章：公司治理
產品健康安全	PR1-PR2	●				●	第四章：產品品質管理與顧客服務
能源管理	EN3-EN7	●	●	●			第三章：環境保護
職場環境	LA6-LA8	●					
廢氣、廢水、廢棄物處置	EN22~EN26	●			●		第三章：環境保護
服務品質	PR5	●				●	第四章：產品品質管理與顧客服務
職業健康安全	LA5~LA8	●	●			●	第五章：友善職場
社區互動關懷	SO1-SO2	●	●		●		第六章：社區參與
人才培訓	HR2	●	●				第五章：友善職場



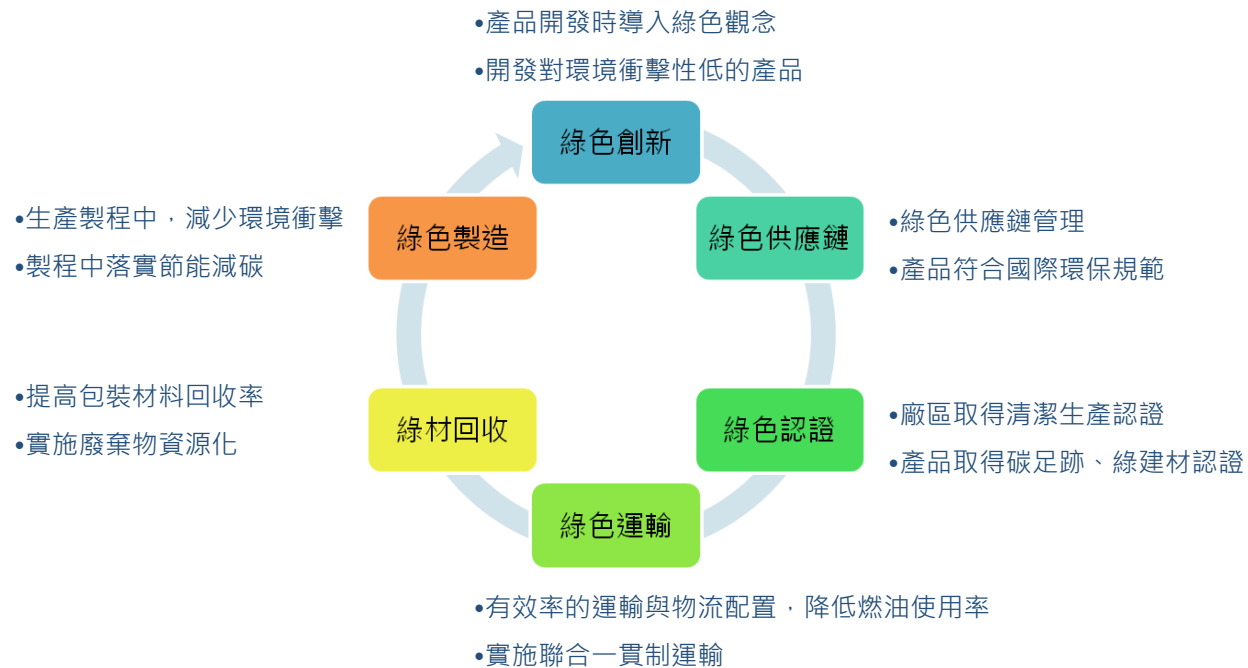
綠色供應鏈 GREEN SUPPLY CHIAN

- 2.1 綠色採購
- 2.2 綠色供應鏈
- 2.3 綠色運輸
- 2.4 綠色認證
- 2.5 綠色製造
- 2.6 綠色創新

綠色供應鏈

2.1 綠色採購

南寶樹脂為避免在產品生產與銷售過程中造成對環境無法回復的傷害，我們始終堅守綠色採購原則，反映我們對地球與未來的關心。從2013年起，南寶樹脂優先選擇用心照顧環境的供應商，綠色採購政策從產品創新、生產製造、材料回收與廢棄物資源化、供應鏈管理、環保認證及全球運輸配送等六大面向著手，導入生命週期綠色設計概念，生產對環境衝擊較低的產品。



2.2 綠色供應鏈

選擇合格綠色供應商

基於對品質的堅持以及為消費者把關的精神，南寶樹脂在合格供應商管理程序裡，對於供應商的篩選一概採嚴謹的態度進行評鑑程序，並要求供應商具備ISO9001、ISO14001及OHSAS18001驗證合格證書影本或具有同等管理精神之驗證合格證書影本或相關證明文件，並調查供應商的環境/安全衛生政策，確認供應商對環境永續的精神符合南寶樹脂的要求。新供應商欲加入評鑑合格供應商列表前，便須積極配合南寶樹脂對品質、環境衛生與社會責任相關的稽核與文件審核活動，期望透過共同善盡企業社會責任精神的機制，與供應商建立長久的合作關係。



供應商管理程序：



<p>新供應商遴選</p>	<p>針對新進供應商，南寶樹脂訂有「新供應商問卷資料表」針對直接工廠和非直接工廠進行調查，問卷內容包含供應商基本資料之外，還針對品質管制系統、品管檢驗、進料檢驗、生產供貨系統、生產率、機器使用率、運輸設備、研發系統、環保污染防治系統和產品異常處理系統等各面向進行詳細調查和驗證。</p> <p>符合南寶樹脂要求條件者，方可成為南寶樹脂供應商。</p>
<p>供應商教育訓練</p>	<p>不定期舉行供應商教育訓練課程。</p> <p>宣傳及溝通南寶樹脂推廣之供應鍊管理作法。</p>

<p>供應商評比管理</p>	<p>合適之供應商還須通過「供應商評估」，針對品質管理系統、生產供貨能力、技術開發能力、環境保護及汙染防治管理、產品異常處理能力等面向來進行評分，合格者才准許錄用，並列「供應商名冊」。</p> <p>每年實施一次供應商考核，由品管、倉務、採購三單位共同依品質、交期服務評分，如低於合格標準則將取消供應商資格</p>															
<p>供應商分級輔導</p>	<p>每年進行「供應商考核」，依品質、交期和服務等項目評分，並將供應商分成A、B、C三級。A級為優良供應商、B級為可信賴供應商、C級為不合格供應商，列為不合格供應商者即永不錄用---2016供應商稽核分別於6月30日進行上半年供應商考核，於12月31日進行下半年供應商考核。分別針對品質、交期、服務等三大項目進行評比。2016年供應商考核結果如下，2016年南寶樹脂合作之供應商評比全部合格：</p> <p>2016年供應商考核結果</p> <table border="1" data-bbox="1549 982 2275 1246"> <thead> <tr> <th></th> <th>6/30</th> <th>12/31</th> </tr> </thead> <tbody> <tr> <td>A級</td> <td>75 間</td> <td>203 間</td> </tr> <tr> <td>B級</td> <td>40 間</td> <td>46間</td> </tr> <tr> <td>C級</td> <td>0間</td> <td>0間</td> </tr> <tr> <td>總計</td> <td>115 間</td> <td>249 間</td> </tr> </tbody> </table>		6/30	12/31	A級	75 間	203 間	B級	40 間	46間	C級	0間	0間	總計	115 間	249 間
	6/30	12/31														
A級	75 間	203 間														
B級	40 間	46間														
C級	0間	0間														
總計	115 間	249 間														

2.2.2 物料管理

南寶樹脂積極發展綠色製造技術，除了減少生產製程的能源耗用外，亦竭力降低原料與物料用量，以創新的思維，逐步調整改進生產流程與製造技術，以降低原物料耗用，達成經濟與環境雙贏的目標。廠區透過定期檢討，掌握原料與物料使用情形，引進新技術及系統，提高原料與物料使用效率，同時，我們也設有提案改善實施辦法，鼓勵同仁提出降低各項耗用的方案，並藉由落實設備保養及實施供應商評核，確保物料品質進而提升產品良率。2016年並無發生油料、燃料、廢棄物化學品等洩漏事件。

2.2.3 原物料管理

南寶樹脂之原料成本為生產成本最大項目，原料品質亦為影響產品良率關鍵因素之一；因此，穩定的原料供應與優良的原料品質為我們原料採購的首要目標。依循內部採購管理流程及採購作業規範，選擇符合法規之原料供應商。為了達成穩定供貨目標，原料由多家廠商供應，以維持貨源彈性，因應快速變化的原料市場。同時，我們透過供應商訪談、市場資料蒐集，了解原料供應商營運狀況，若認定供應商可能有供貨不穩定之風險，可即早因應調整，以維持穩定生產、達到永續經營目標。

重要原料採購量

Top3 主要製成原料	來源 (哪些國家)	2014 (單位：噸)	2015 (單位：噸)	2016 (單位：噸)
1. 醋酸乙烯	台灣	6,082	4,263	4,270
2. 丁酮	台灣	3,394	3,742	3,612
3. 己二酸	大陸；南韓	3,089	2,945	3,017

2.2.4 承攬商管理：

人員管理：要求承攬商作業人員施工前，進行協議組織及危害告知，進行作業時配備必要的安全措施及配戴個人防護器具。

施工稽核：對承攬商進行施工中安全稽核，及施工後續效評估及年度稽核考核教育訓練：對承攬商人員實施相關訓練，針對不同承攬商進行必要的工作訓練，以確保承攬商人員在廠區能安全執行工作

2.2.4 綠材回收管理

綠材100%回收：

南寶樹脂出廠之產品依不同客戶屬性和用途，提供了多種規格讓客戶選擇。即便包裝選擇眾多，但因應環保潮流並且減少廢棄物丟棄造成資源浪費，寶立廠區大宗包材均與下游客戶合作進行包裝桶材回收成效斐然，包材使用完畢並回收後，我們會確認回收桶身確認清潔度與安全性無虞後，我們會清洗後多次重覆利用，直至包裝桶有缺損才予以更換。



2.3 綠色運輸：

產品的運送過程會產生可觀的碳足跡，就運輸方式而言，船舶運載量不僅遠大於航空運輸，因此每單位運輸的二氧化碳排放量遠低於其他運輸形式，為公認最環保有效的模式。為保護生態環境，南寶樹脂有計畫性地減少空運、選擇海運，以降低貨物運輸途中所產生的二氧化碳排放量。另外，也鼓勵同仁共乘汽車上下班，辦公室廠區內只能騎乘自行車以減少碳排放量。

南寶樹脂為管理運輸承包商品質，訂定外包運輸車輛管理評鑑標準。每年更新外包運輸車輛登記資料，每年召集各相關單位主管進行上一年度外包運輸車輛評鑑會議，針對運輸服務滿意度進行討論並評分。2017年度南寶樹脂運輸承包商通勇貨運有限公司評比配合度、交貨速度、服務態度、運送品質、空桶回收速度各項目，評分合格並予以繼續合作。南寶樹脂要求合作之運輸承包商建置有效率的運輸與物流配置，並善用回頭車以降低燃油使用率並實施聯合一貫制運輸，以單元裝載系統為媒介，有效地組合路、海、空各種運輸工具，使從發貨方到收貨方始終保持單元貨物之系統化運輸方式以節省燃料並降低廢氣排放。南寶樹脂專業的外銷以及關務課規劃以集裝方式進行物流全過程各項活動並對此進行綜合、全面管理，有效地將分散的物流各項活動聯結成一個整體。

2.4 綠色認證

2009年起，導入溫室氣體盤查(Greenhouse Gas · GHG)，藉由盤查過程與結果，確實掌握本公司溫室氣體排放，更期望未來能致力於溫室氣體減量工作，對全球暖化趨勢之減緩，善盡身為地球一份子的責任。

2012年，導入產品碳足跡盤查，透過產品生命週期檢視原物料階段、原物料運輸階段及製造階段各項營運活動之碳排放，計算產品碳足跡，並取得SGS碳足跡查證聲明書合理保證等級驗證。水性PU鞋用膠(NP-99)，更榮獲SGS「碳足跡查證聲明書」，當時成為全球與台灣首家榮獲此產品殊榮的企業。

2013年，水性產品NP-3761G獲得環保署產品碳足跡標籤認證，標示出自產品原物料的開採與製造、組裝、運輸，一直到使用及廢棄處理或回收時所產生的二氧化碳當量的排放量，透過嚴謹的碳足跡審核程序取得實據，傳達公司愛護地球的心意給消費者。

2014年，台灣熱熔膠生產廠取得國家清潔生產評估系統合格證書與綠色工廠標章證書，將公司推動環保產品的決心建立了更堅定的基石。

截至2016年12月31日，南寶樹脂在台灣取得綠建材的塗料包含815水性水泥漆、815乳膠漆、環氧地坪塗料(918ABM2G(底、中塗)、918ABTG(面塗)等4張證書。未來我們將透過行銷策略與研究開發，逐步提高綠色產品銷售之佔比，以使南寶樹脂成為綠色企業之列。



2.5 綠色製造：

南寶樹脂向來注重製程管理及產品綠化，自西元2000年來，無不竭盡所能，致力於製程簡化以節能減碳、回收利用以減廢。以無害環境理念作為拓展業務的前提，優先考量可能產生之環境衝擊，評估產品生命週期，從原物料選擇、製程、產品包裝、運輸、消費者到棄置階段等都納入考量。並長期關注全球環保趨勢，秉持永續經營理念與推動綠色產品的概念，以品質為目標，透過研發設計出符合環保法規的綠色產品。並陸續開發低耗能、無溶劑、水性及低毒化之綠色環保產品以降低對環境及健康衝擊。



2.6 綠色創新：

產品環境管理追溯於設計源頭，南寶樹脂從設計源頭就導入綠色設計元素，配合市場與客戶需求，從產品開發之初，即降低產品於各生命週期階段對於環境的影響。並將綠色設計之研發流程與品質流程結合，於產品開發各階段進行檢核與調整，開發「無溶劑、高固化、水性化及低毒化」等數類對環境衝擊性低的產品以發揮最大綠色設計功效。

南寶樹脂研發方針

本公司未來研發的主要方向，對內將隨企業多角化經營，擴展研究領域，並朝環保（水性化 / 高固化、低毒及降低VOC（有機揮發成分）、節能（UV紫外線光）硬化、常 / 低溫應用、製程優化及自動化）、減碳（製程簡化及生質材料應用）及品質優化進行，以符合潮流，降低成本並提升競爭力；對外則提供客戶客製化服務、低能耗 / 高效率產品及有效解決方案，以增進客戶關係，並提升佔有率及產品附加價值。





無溶劑、高固化、水性化及低毒化研究歷程：

無溶劑產品：

2013年繼紡織貼合用PUR開發完成，又投入木工用PUR研發並於2015年完成木工平貼用PUR開發，品質深獲好評；不僅取代傳統木工油膠貼合且解決以往木工貼合膠含甲醛的問題。南寶樹脂大力投入無溶劑PUR感應型熱熔膠發展，於2016年正式啟用PUR實驗室與生產廠房持續為無溶劑化學品研究而努力。

水性化產品：水性強力膠

為響應綠建材政策，南寶樹脂於2012年投入發展幾乎不含有機溶劑之水性強力膠，經不斷努力及驗證，於2015年有初步成果，性能獲得客戶良好評價，未來將開始推廣用以取代以往含溶劑或含甲醛之室內裝修產品，提昇更安全健康之居住環境與居住品質。2016年送SGS檢測綠建材產品認證，所有物性均達綠建材產品標章標準。

低毒化產品：無SVHC禁用可塑劑白膠

基於環境友善、符合法規、促進經濟永續成長並配合主要客戶需求，所有水性白膠系列產品全面改用環保型可塑劑，可通過RoHS檢測規範。

低毒化產品：生質無雙酚A罐內漆

食品包裝材料在目前多國法規已有明文規範雙酚A的含量，南寶樹脂在考量環保健康前提下，於2009年起與工業技術研究院合作開發以木質素作為替代原料之罐內塗裝產品，在2015年完成產線測試並試填裝咖啡，實證該罐裝食品經長時間保存仍維持原有風味。木質素罐內漆塗裝試片由第三方公證單位檢測，未檢出雙酚A成份，並符合台灣衛生署公告「食品器具容器包裝衛生標準。」，爾後南寶樹脂也將不斷精進改良物性，以期替全世界食品安全把關盡一份力。

高固化

- 2001年完成開發反應型PUR熱熔膠產品
- 2009年全面生產熱熔膠產品

水性化

- 2009年完成橡膠系鞋用膠水性化
- 2012年投入強力膠水性化研究
- 2016年水性強力膠物性通過檢驗標準
- 2016年水性uv primer取得Adidas認證並上線使用
- 2016年Boost 材質半水性 primer取得Adidas認證
- 2016年投入水性軟性包裝接著劑開發

低毒化

- 2009年投入生質不含雙酚A之罐內漆研發
- 2013年完成低溫貼合紡織用PUR開發、同年投入木工平貼PUR開發
- 2015年完成木工平貼PUR開發-高固化、無甲醛
- 2015年初步進行生質不含雙酚A罐內填充測試通過
- 2015年白膠全面禁用SVHC中新增之4種可塑劑



環境永續

SUSTAINABLE ENVIRONMENT

3.1 能源管理

3.2. 溫室氣體管理

3.3 水資源管理

3.4 空氣汙染防治管理

3.5 廢水與廢棄物管理

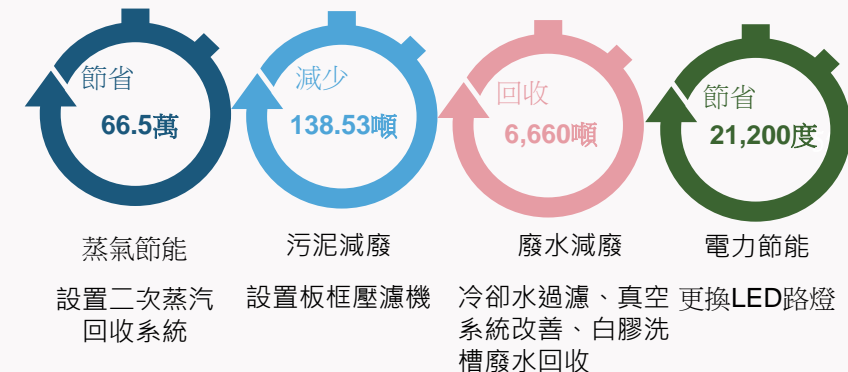
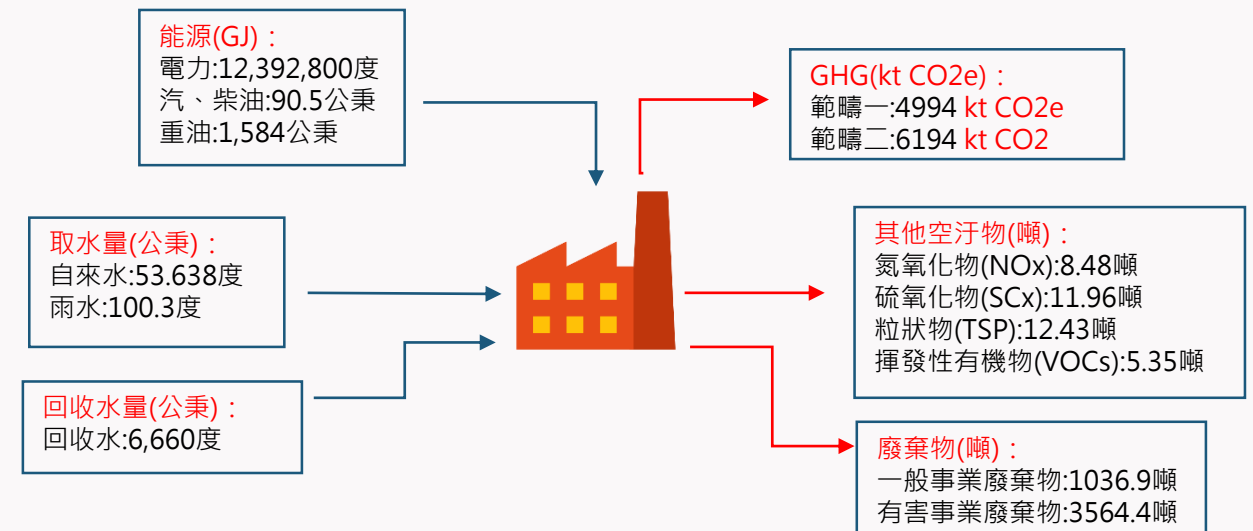
環境永續

南寶樹脂主要產品為接著劑、樹脂、塗料等，為減少生產化學品過程中造成對環境所成之衝擊，公司不斷精進綠色產品研發及生產技術，持續降低有機溶劑及有害環境的化學物使用量，所有產品遵循客戶要求標準作為主要依據與改善目標。南寶樹脂也肩負環境保護的使命與信念，持續監控並減少碳排放量、廢水以及廢棄物量，致力於環境保護工作，也落實標準環境管理系統。

南寶樹脂環境政策：



環境關鍵數據總覽：



3.1 能源管理：

全球暖化造成氣候異常，氣候與環境的轉變對人類生命及財產造成損失，也提升民眾對於氣候議題的關注。南寶樹脂能源及溫室氣體管理為日常營運重要議題，持續推動節能減碳措施，改善能源使用效率，透過能源及溫室氣體管理減緩氣候變遷，並降低能源價格波動及能源供給所帶來的風險。同時，我們也積極配合當地政府能源政策，南寶樹脂寶立廠區以設置太陽能發電裝置，自行生產1%以上再生能源使用量。

各生產據點通過環境管理驗證 減少

驗證標準	通過驗證標準廠區
ISO14001環境管理系統標準	總廠、寶立廠區、五廠、寶益廠區
ISO50001能源管理系統標準	總廠、寶立廠區、五廠、寶益廠區

能源管理審查小組

南寶樹脂由總經理召集，成立跨部門職能之能源管理審查小組，由各廠區能管員與品保部代表擔任執行幹事，由能源管理系統相關之各部門課長級以上管理人員經總經理授權指派後組成。定期開會檢討能源耗用情況，並制訂節能執行方向，持續追蹤節能專案績效，並設有配合能源小組政策方向的相關辦法及規範，落實執行面的任務，並提供能源小組評估有關專案所需的細部資訊

南寶樹脂能源政策

符合法規

採購能效

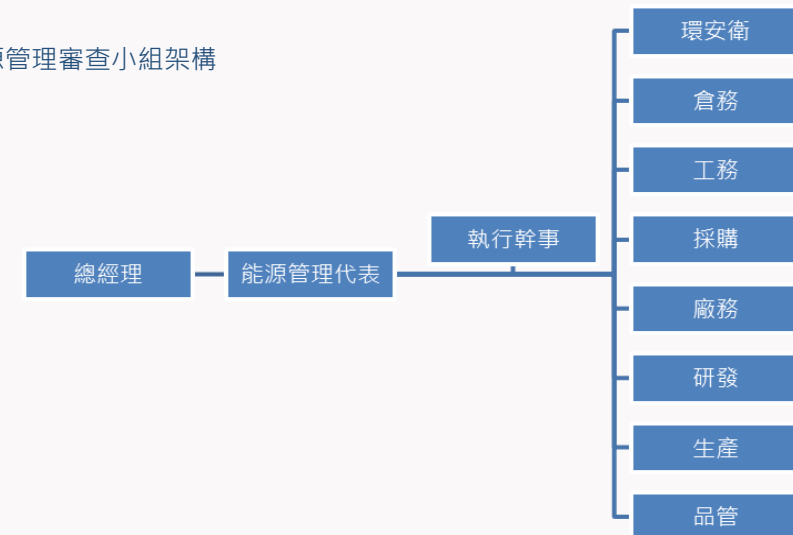
節能減碳

持續改善

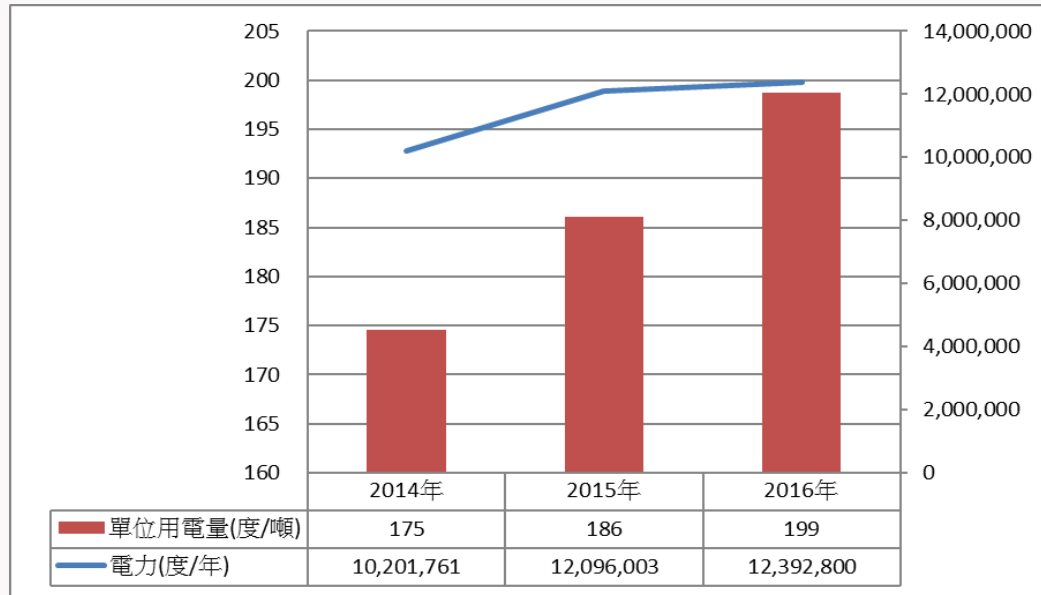
能源審查目標與管理行動計畫

分析能源使用與消耗，鑑別重大能源使用區域並鑑別、排定優先改善能源績效的機會，持續精進能源使用效率。

能源管理審查小組架構



南寶樹脂主要使用的能源使用包括電力、重油以及柴油。重油主要是用於鍋爐系統；柴油使用於堆高機與緊急發電系統、消防泵浦等。為有效減少溫室效應的環境衝，除寶立廠及五廠廠區已於2013年完成能源管理ISO 50001驗證通過，並已於2016年完成寶益廠區與總部辦公區域完成能源管理認證。南寶樹脂歷年來也持續引進各項節能技術，並進行相關設施之節能改善計畫。



目前南寶樹脂廠區內各單位每月記錄電力使用情形，評估高耗能設備使用狀況，規劃逐步汰換高耗能設備以期能逐步降低能源損耗。在創造經濟繁榮的同時，與環境、社會共同創造永續發展的契機，公司近年來已陸續淘汰或更新舊設備，增加能源利用效率，減少用電量。南寶樹脂各廠區都設有能源管理員已監控廠內各項設備與器具的能源使用量，每年針對耗能大的設備提出能源效益改善專案。

再生能源太陽能电站專案

太陽能為環保及永續之再生能源，可取之不盡、用之不竭，為增加使用綠色能源，減少溫室氣體排放與環境衝擊，南寶樹脂於2016年啟動再生能源太陽能电站專案，評估生產據點屋頂設置太陽能板之可行性與效益，於寶立廠區熱熔膠廠房屋頂設置太陽能發電系統。

太陽能發電效益：

- 降低外購電力需求，減少環境汙染
- 屋頂設置太陽能板，能降低白天室內溫度，減少空調使用
- 減少碳排放以及購買碳排放權之成本
- 獲得政府電價補助



綠色機房

隨著資訊時代來臨，伺服器數量逐漸增加，控制機房能源使用也成為南寶樹脂管控能源使用的重點項目之一。自2014年起，南寶樹脂開始規畫並將原有機房改建為綠色機房，針對機房電力環境中實現集中監控，包括建置機房電力系統(包含配電櫃等)、環境系統(機房專用精密空調、溫濕度監測、消防監測等)、安全系統(門禁管制、圖像監控)和雲端運算的備援，配套完善的監測和控制系統。

3.2 溫室氣體管理：

南寶樹脂自2009年起，導入溫室氣體盤查(Greenhouse Gas, GHG)，並成立溫室氣體盤查小組，且將作業流程標準化，訂定溫室氣體盤查管理辦法，藉由盤查過程與結果，確實掌握本公司溫室氣體排放。2012年，導入產品碳足跡盤查，透過產品生命週期檢視原物料階段、原物料運輸階段及製造階段各項營運活動之碳排放，計算產品碳足跡，並取得SGS碳足跡查證聲明書合理保證等級驗證。

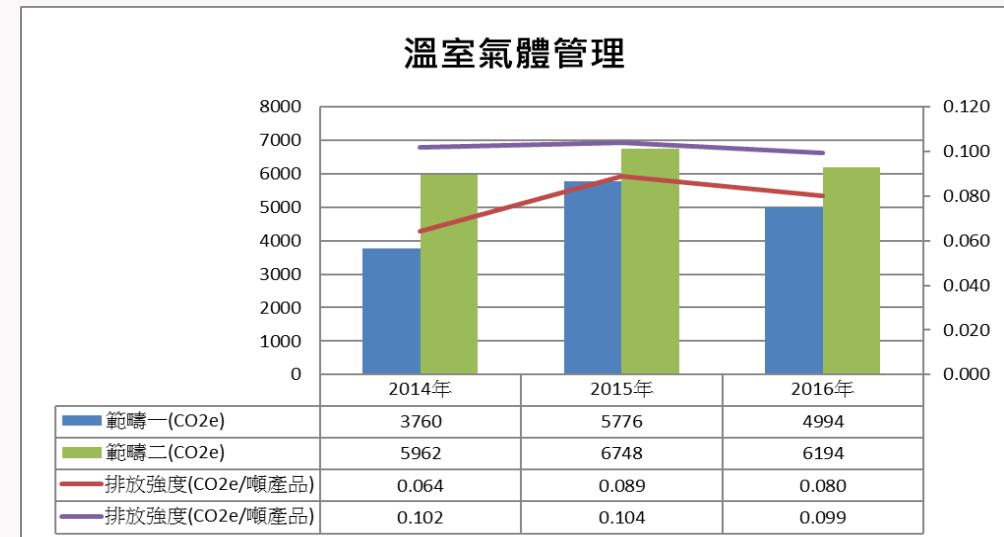
基於南寶樹脂執行產品碳足跡與溫室氣體盤查之結果發現，主要來源為製造階段之碳排放，其排放源為製程上所使用的溫室氣體與電力，因此減碳主要目標為溫室氣體以及用電量控制與逐年減量。

為控制溫室氣體排放，南寶樹脂每年均依照國際標準組織ISO14064-1，進行溫室氣體盤查作業以了解公司溫室氣體排放情形並得以持續進行減量。溫室氣體盤查範圍則因應環保法規，未來可能被列為溫室氣體申報產業，故將盤查範圍以環保管制編號為邊界盤查第五廠、寶立廠及第一廠，而南寶樹脂公司溫室氣體排放可分為範疇一、範疇二與範疇三。範疇一為南寶樹脂公司廠區之直接排放，來源包括製程所使用溫室氣體(全氟化物、氫氟碳化物、氧化亞氮、甲烷、二氧化碳、六氟化硫、三氟化氮)、燃料使用(如重油與柴油)，範疇二主要為外購電力間接排放源；範疇三則包括員工差旅產品及原物料運輸及廢棄物回收與處理等其他間接排放源，因員工交通與產品運輸之排碳相對極少故範疇三排放資訊暫不列入盤查中。



南寶樹脂寶立廠區及五廠於2013年11月份取得ISO 50001能源管理系統證書，增加能源效率、降低經營成本、改善能源績效及減少溫室氣體排放，南寶樹脂也逐年統計溫室氣體排放量並持續監控數據，若排放量有顯著變化，立即進行規劃各項節能減碳計畫並訂定減量標準。統計自2014年起至2016年三年來，每噸產品所產生的溫室氣體排放量幾乎持平，未來將持續以相同標準監控管理。而溫室氣體排放盤查中發現排放量約將近60%以上為能源使用，故若將能源管理落實，則也可達成碳排放之減量，故各廠於每年度訂定能源基線(每噸產品使用之電量)，並適時檢討，以達到節能減碳之成效。

至2016年三年來，每噸產品所產生的溫室氣體排放量幾乎持平，未來將持續以相同標準監控管理。而溫室氣體排放盤查中發現排放量約將近60%以上為能源使用，故若將能源管理落實，則也可達成碳排放之減量，故各廠於每年度訂定能源基線(每噸產品使用之電量)，並適時檢討，以達到節能減碳之成效。



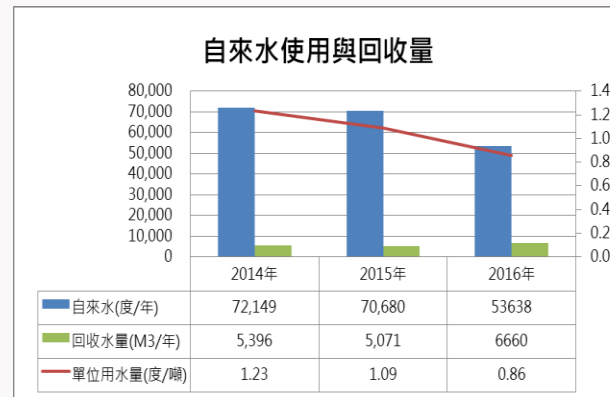
南寶樹脂生產過程並未使用氟氯烴 (HCFCs)、海龍 (Halon)、四氯化碳 (CCl₄)、1,1,1-三氯乙烷、氟溴烴 (HBFC) 和溴化甲烷等臭氧層破壞之物質(ODS)。

公司目前舊型冷氣機運轉仍使用R22冷媒，屬於臭氧層破壞物質(ODS)，為減少臭氧破壞物質，南寶樹脂自2011年後新購冷氣均已使用R410A冷媒，未來仍將規劃逐年汰換舊機型冷氣。且近幾年更因應台灣溫室氣體減量及管理辦法，更加研討未來對於溫室氣體減量之工作，對全球暖化趨勢之減緩，已於2017年計畫將各廠區鍋爐使用之燃料重油，逐漸汰換為天然氣，以及建置太陽能板，以降低溫室氣體排放之減量，善盡身為地球中一份子的責任。

3.3 水資源管理：

南寶樹脂所使用的水源全部為來自台灣自來水公司供應之自來水，並無在生態保育之區域汲水，也未取用地下水源。廠區內設有廢水處理場，部分廢水經處理後回收作為清洗機台和回收桶之用；生產過程也將製程排水依水質狀況，由獨立溝渠分別收集後，近幾年更積極將較乾淨的排放水回收再使用於製程，或作為冷卻水塔補充水、廢水處理泡製、濾布清洗或沖洗浴廁等其他次級用途，2016年起，更收集雨水並用於冷卻水塔使用，使自來水用水逐年遞減。

統計2014年至2016年之單位用水量數據顯現從2014年的每噸產品使用1.23度水降到2016年的0.86度水，其中除降低清洗機台的次數外，使用回收水清洗機台設備來降低自來水使用量，皆有顯著節水效益。南寶樹脂100%持續循環使用冷卻水及循環用水，並採取水管制方式以確實降低製程及清洗用水。依據南寶樹脂新修訂的水資源管理辦法，公司所屬各單位每月會統計用水使用情況，如發現異常使用的情形可提早進行改善以減少水資源浪費。於2016年已重新規劃水資源管理辦法以及回收水使用計畫以提升回收水使用量。也針對各項水資源進行管理，並評估規劃雨水收集再利用系統並逐步落實，更每年訂定各製程每噸產能用水量基線，利於定期檢討，以逐年降低自來水用量。



取水來源	用水量(度)		
	2014年	2015年	2016年
自來水	72,149	70,680	53,638
雨水	0	0	100.3(10月起)
總取水量	72,149	70,680	53,738.3

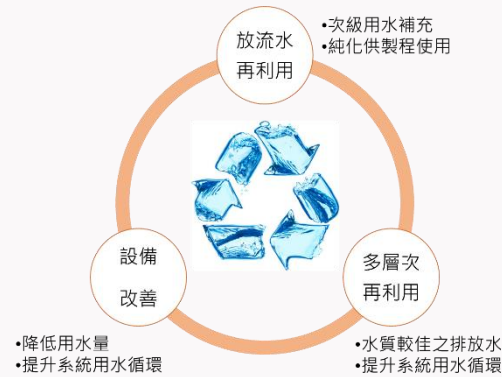
2016年 水資源管理方案	實際案例
減少用水	清洗儲槽廢水回鍋使用 提高冷卻水濃縮倍數
水回收再利用	回收再使用於製程 放流水回用冷卻水池 廢水處理泡製 濾布清洗

2017年水資源規劃管理以三層面分別進行：

放流水再利用：放流水次級用水提高利用率、增設設備純化水質供生產製程再使用

多層次再利用：將蒸氣冷凝排放水收集，提升系統用水循環率

設備改善：源頭改善，設備操作條件檢視，減少用水量



蒸氣
卻水器排水

- 設備改善
- 集中收集回收使用



軟水逆洗廢水

- 操作條件檢視
- 評估降低逆洗時間



砂濾塔反洗廢水
鍋爐Full down

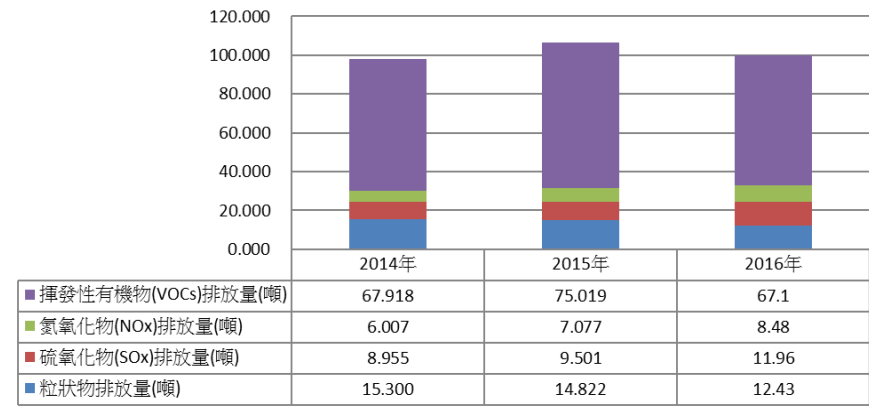
- 增設沉澱槽，回收上澄液
- 規劃處理回收設施

3.3 空氣污染防治管理：

南寶樹脂的空氣污染物排放主要有粒狀物、硫氧化物、氮氧化物及揮發性有機氣體 (VOCs)，污染源可能分別來自於生產製造、鍋爐燃燒及廢水處理等過程。為有效降低空氣污染防治排放，我們加強提升設備妥善率，並主動監控所有煙道排氣污染濃度，以確保所排放濃度符合法規標準。空氣污染物排放統計範圍為環保法規規定須申報排放量之廠區，為第一廠、寶立廠及第五廠區。2014~2016年之空氣污染物排放量無太大之變化，但因近幾年台南市空氣品質日趨嚴重，主管機關針對粒狀物排放更嚴於法令規定，故為空氣品質改善，更積極研討原物料更改或防制設備之增設，已規劃於2017年將重油燃料鍋爐逐漸更改為天然氣。

廠區因化學品眾多，常逸散化學品之異味，已針對製程EA之臭味，將前開反應槽人孔投料改以隔膜泵入膠，避免與空氣接觸，進而減少異味之逸散，降低人員暴露之濃度。接下來更針對廠內老舊之設備元件進行改善(無軸封馬達、開口盲封及自主檢測等，使廠區異味問題更加改善。

空氣污染物排放

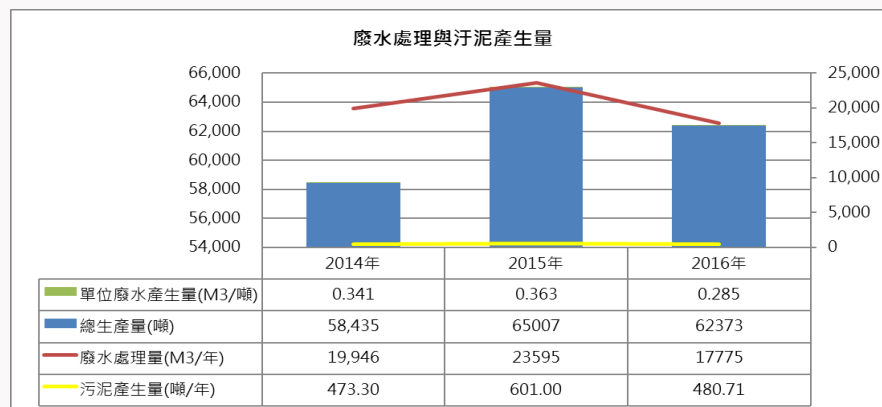


3.4 廢水與廢棄物管理：

3.4.1 廢水管理：

南寶樹脂廠區內設有兩座廢水處理場，整個操作流程主要先經由化學混凝、化學處理，再經生物污泥進行生物處理後放流，各個處理單元除專責人員定期自行檢測監控外，亦會不定期採取水樣送外部檢測機構進行檢測，符合放流水標準方可進行排放。自2012年至2014年的放流量因生產量提高隨之提高，公司產品系列和規格較多，客制化生產比例增加較大，需要頻繁清洗桶槽與機器設備導致放流量提高。另公司亦增設一座MBR處理單元，提高廢水處理效果，目前每日均定時監測放流水，COD檢測值約均符合國家放流水排放標準。

廢水處理也會產生廢棄污泥，針對廢水處理場產生的污泥，於2015年開始研討減廢，已改善處理單元及減少加藥量，有效降低污泥產生量。2016年還規劃使用新型板框式壓濾機，取代舊式脫水機，降低污泥含水量，2016年污泥產出量相較2015年減少23%，減少138.53噸，2016年下半年公司於另一廠再增設一座MBR處理單元及新型板框式壓濾機，預計2017年污泥量再減少30-50%。



南寶樹脂廢水減量及改善行動方案：

1. 2017年將污泥中含水率降至60%左右，減少清運重量，預計較2016年減量35-50%。
2. 粉體塗料生產時之清洗廢水減量：利用粉體產生之廢水至寶立廠廢水處理場處理後，回收至粉體，進行清洗慮布及機台使用，2016年粉體廢水回收使用率已達90%。
3. 減少白膠廢鹼委外處理費用：2016年4月起，白膠清洗產生之廢鹼，再利用做為廢水處理場化學混凝之pH調整使用。
4. 雨汙水分流：廠區改以明管方式收集污水，並於廠房附近設置陰井及環廠管線運送系統至廢水處理廠處理，讓雨水溝單純化。
5. 2017年廢水零排放目標：2016年針對製程改善規劃，減少廢水量，已由每日排放95噸，減少至每日排放70噸，2017年與學術單位合作，進行零排放專案研討，針對學術單位建議，未來將修正廢水處理流程及增減廢水處理設備，達零排放之目標。

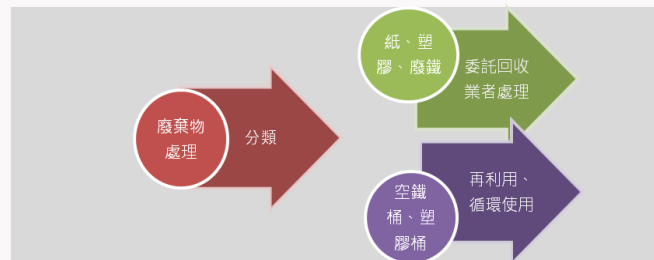


3.4.2 廢棄物管理：

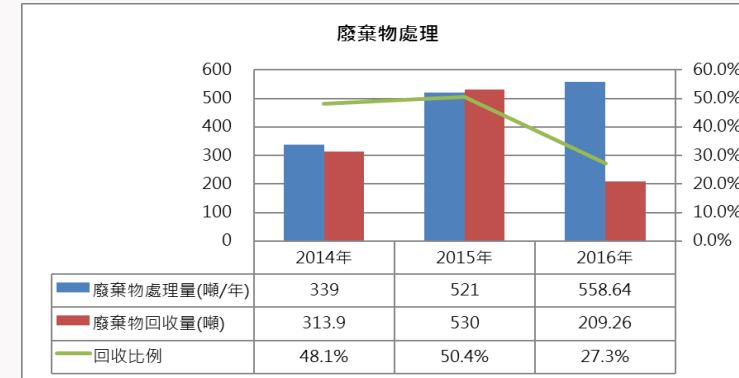
南寶樹脂主要產生之廢棄物有廢溶劑、廢樹脂、化學品盛裝廢空桶、廢集塵灰、廢有機污泥、廢塑膠混合物及廢活性碳等，製造生產過程主要產生廢溶劑及廢樹脂，廢集塵灰及廢活性碳為空氣污染防治設備所產生之廢棄物。

廠內有害廢棄物主要為廢溶劑及毒性化學物質盛裝容器，廢溶劑目前為晨貿環保股份有限公司清除至世全塗料有限公司二廠進行再利用處理及高專能源股份有限公司清除至松益化工股份有限公司進行物理處理，2016年共清運3,178噸廢容器，為廠內最大宗產出之廢棄物。毒性化學物質盛裝容器鴻田建設有限公司清除至榮民工程股份有限公司進行掩埋處理，廠內產出之毒性化學物質盛裝容器量2016年僅0.17噸。

南寶樹脂可資源再利用廢棄物處理流程：將廢棄物分類後，將紙、塑膠、廢鐵材等，委由回收業者做再利用處理，部分空鐵桶、塑膠桶等則在廠內再利用或做循環使用，降低廢棄物量。



我們所產生的廢棄物量，除了完善的分類及管理外，同時也積極規劃廢棄物再利用的方案，有效減少廢棄物，減輕環境的負擔。配合環保法規，將其納入環境管理系統 (ISO14001) 中進行管控，確保一般廢棄物能按程序被清除及處理，維護辦公室及生產廠區的環境衛生。



統計南寶樹脂從2014年至2016年廢棄物產生量及回收量，然而因化學品盛裝容器部分為廠商付費清除廠內廢容器，故於2015年前統計之廢棄物回收量含蓋化學品盛裝容器，但因近年廢棄物管控趨嚴及環境變化，化學品盛裝容器已須付費請廠商進行清運處理，故於2016年將盛裝容器部分歸類於廢棄物，導致統計圖廢棄物處理量增高及回收量降低，但實際2016年廢棄物減量已有階段性成果。

2016年廢棄物改善績效：傳統脫水機更換為板框脫水機

2017年預計計畫：

VOCs系統為全廠集中，造成多種溶劑混合以致冷凝液皆需作為廢溶劑委外處理。2017年預計修正系統，將同種溶劑集中冷凝，可以分別回收至原製程，減少委外處理量。

PUR以二甲苯或EAC溶劑進行洗槽，產生之洗槽溶劑，現況無法處理，皆列為廢棄物。修正洗槽流程，將MEK取代EAC進行洗槽，並使用分餾，將溶劑蒸餾出，回收使用。



產品品質與顧客管理

QUALITY AND CUSTOMER SERVICE

- 4.1 產品品質管理
- 4.2 有害物質檢驗標準
- 4.3 顧客服務
- 4.4 顧客隱私與權益維護
- 4.5 顧客滿意度

產品品質管理與顧客服務

4.1 產品品質管理：

確保產品與服務品質：

南寶樹脂明訂公司品質政策：品質為南寶樹脂集團整體管理基本要素之一，以提供客戶穩定、安全並符合法規之產品與服務為目標。本公司將品質視為品牌成長和永續發展之基石；在內部管理上，對品質要求與符合標準的決心，決不有所妥協。宣導上，品質政策傳達至所有員工，以確保徹底遵循和落實，並作為工作職責與每天日常工作之思維與工作引導指標。為落實本集團之品質政策，採取下列三項行動原則：

品質第一：確保品質是每位員工的責任，所有與產品和服務有關工作，均需遵循規定流程和標準來執行，絕不允許不符合品質檢驗標準之產品流向客戶。

技術領先：持續開發符合顧客需求產品並協助顧客提高附加價值、降低成本，並著重提供符合節能、減碳、低污染之產品，以防止環境汙染、破壞地球同時也維持生態保護。

服務至上：服務是本集團產品重要的附加功能，我們積極解決產品應用問題並投入配合客戶共同開發工作，我們有編制完整的技服團隊，以隨時解決客戶在使用、研發與改良等多方面的問題，確保客戶滿意。

通過ISO 9001定期追蹤審查，各部門品質單位依照公司品質政策及品質保證手冊要求，於產品開發每個階段訂定各品質相關指標，遵循PDCA (Plan-Do-Check-Action) 品質管理循環原則，針對進貨原料與生產成品進行品質相關指標的監控、衡量、分析及持續改善。在研發產品過程中，嚴格要求從原物料選擇就必須完全符合客戶指定之環保法規及相關指令，確實完成各階段原料及成品檢驗。如高關注物質(SVHC,168項)、RoHS指令(2.0版)、REACH、八大重金屬(歐盟EN71 part 3)等。配合南寶樹脂明訂之進料管理辦法、生產管理辦法和製程管理辦法交互管理與監督下，所有產品依產品檢驗辦法抽樣送驗，經品質單位確認合格才放行入庫。嚴格達成南寶樹脂品質目標要求，對品質管理絕不鬆懈。



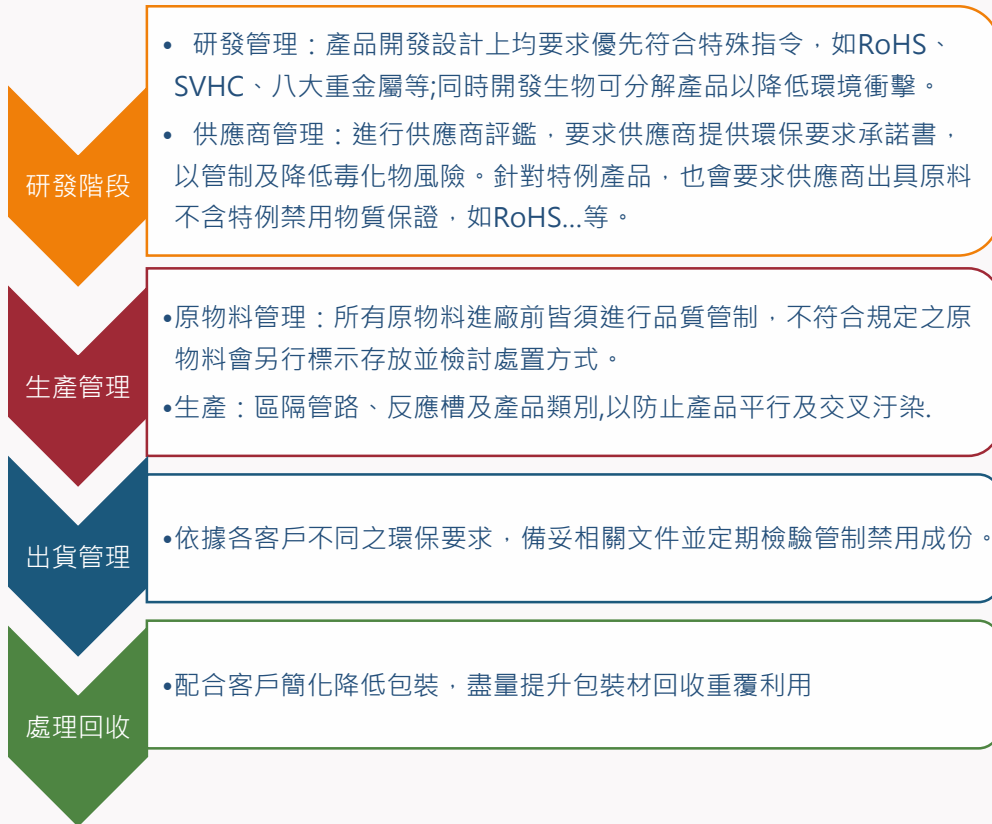
4.2 有害物質檢驗標準：

南寶樹脂遵循歐盟REACH法規公布標準，並配合供應鏈合作調查產品中化學成分，確保產品中不含REACH法規中所規範的高關注物質(Substance of Very High Concern, SVHC)，以歐盟SVHC(嚴重關切物質)為主要依歸或根據，而對於客戶基於防止環境汙染或健康危害方面禁用物質之要求，或限定在產品中不得含有或高於某允許濃度之禁用物質，公司依據Nike(RSL)、Adidas/Reebok(A-01)、歐盟WEEE(RoHS)、SONY(SS-00259)、REACH、8大重金屬及綠建材檢驗等規範，原料入貨及產品出貨均經過嚴格的品管檢測。

依據客戶之需求，提供第三方公正單位之檢測報告(SGS、TUV等等)，並出具保證書予客戶。2016年度並無違反產品/服務提供及使用之事件，沒有任何產品被禁止於特定市場銷售，亦沒有任何產品產生爭議。

2016年，188萬用免釘膠產品依據ISO14064完成查證並符合產品與服務探足跡計算指引。南寶樹脂產品生命週期由設計到製造、運輸、銷售使用等，以Reduce (減少能資源使用)、Reuse (再使用)、Recycle (回收再生) 之3R方向。未來南寶樹脂持續投入資源以降低產品生命週期對環境的影響，以符合或優於法令標準。

南寶樹脂產品生命週期針對產品健康與安全與綠色產品評估管理流程如下：



4.3 顧客服務：

4.3.1 技術服務：

客戶的滿意度不僅建立於產品品質，售後服務才是客戶滿意關鍵。技術服務部門集結了具豐富技術經驗的專業人員，長時間累積解決技術問題的方案，並建立完整的大數據資料庫，派至各營業處就近位客戶提供專業技術服務。另外也會針對產品屬性，提供客戶的生產團隊完整的使用輔導及支援。

客戶在新產品的開發階段，南寶樹脂技服團隊就能在第一時間提供可行方案以配合解決產品問題。若客戶在產品的使用上遇到任何困難並回報業務部門時，技服單位為立刻接手進行支援。

產品上線之後，技服單位收集客戶生產線上遇到所有問題，到客戶端進行Trouble shooting訓練以及每季舉行技術研討會，積極解決客戶技術問題。

4.3.2 客戶製程簡化產品發展歷程：

南寶樹脂研發單位不只積極改進廠區內製程並提升效率，更配合客戶開發製程簡化之適用產品，共同開發簡化客戶生產流程，達到最佳效率。

目前已開發簡化客戶製程之產品包含：水性PU膠、水性CR膠、熱熔膠、膠膜和中空玻璃膠。



簡化客戶生產線發展歷程：

水性PU膠
 2010年 完成水性PU鞋膠一液化
 2012年 完成水性PU鞋膠一液化大量生產
 2013年 完成一液型鞋用水性皮革處理劑
 2014年 配合品牌貿易商推動一液型接著劑及處理劑自動噴塗,並獲得NIKE及ADIDAS認證
 2015年 一液型接著劑搭配自動化噴塗系統：產品NP-200H,UE-312及NP-101分別量產供NIKE及ADIDAS使用
 2016年 開發水性UV處理劑搭配自動化噴塗系統

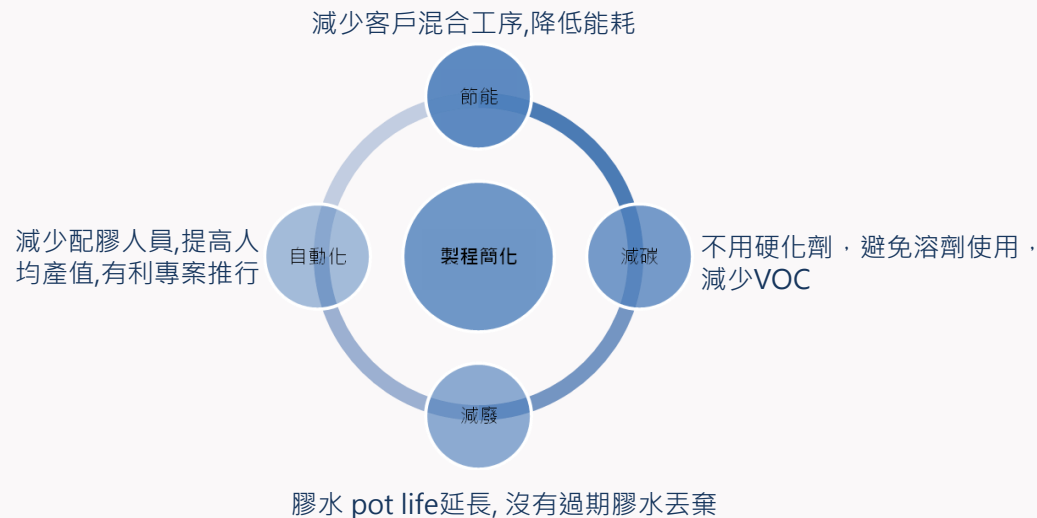
4.3.3. 導入中空玻璃熱熔膠，用環保產品提高產能：

南寶樹脂2016年於引進性能不亞於雙組分熱熔膠的單組分(一液型)熱熔膠，除了減少混合時的人工誤差、減少廢料降低客戶成本，還能快速達到強度減少人員在產線上等待的時間。幾乎不含有機溶劑，對環境與人體健康衝擊影響小。



4.4. 客戶隱私與權益維護：

在客戶隱私保護方面，對於其所提供的商業資訊、交易資料、或任何涉及客戶隱私的資料，皆由專人整理歸檔，落實個資管理以符合個人資料保護法之相關規定。公司內部對於客戶資料之存取皆必須通過核准與授權，方能取得相關資訊，以此方式確保涉及客戶隱私權之資訊不會輕易外洩。2016年並未收到任何破壞客戶隱私或遺失客戶資料的抱怨事件。針對產品之經由開發、商品註冊、行銷廣告、銷售等依序完成；產品行銷推廣等活動均依循相關法律程序規定。2016年度未發生任何仿冒、侵權等事件。



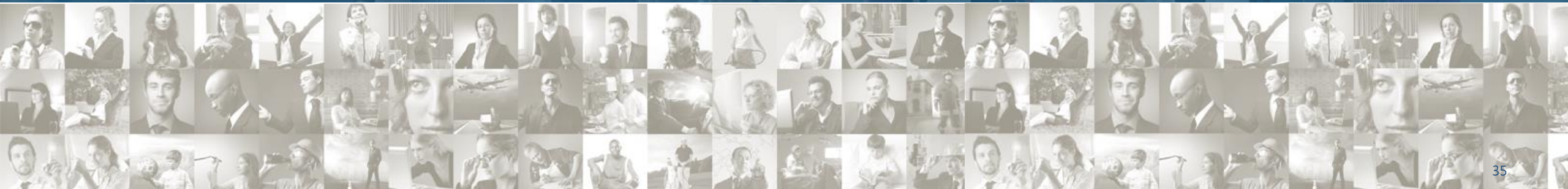
4.5 顧客滿意度

顧客滿意是企業經營的基本責任，也是最有力的行銷工具和語言，南寶樹脂經由客戶調查配合經常性的拜訪、交流，以及高品質的售前與售後服務，讓客戶有更安心的保障並提高市場競爭力，客戶的成功是南寶樹脂進步的動力。

為瞭解客戶對南寶樹脂所提供服務之滿意度，南寶樹脂每年透過以業務同仁問卷調查的方式，瞭解客戶對產品及服務的認知與評價，並透過資料的彙整以檢討公司在產品服務上的缺失，並提出改善方案以求提供更符合客戶期待的服務。每年將客戶意見依不同領域與部門職能，回饋給業務單位、研發單位、製造單位、品管單位、行政與客服單位。

目前客戶滿意度調查內容分為：『服務』、『產品&品管』、『運輸』、『人員服務態度』、『客戶資訊收集』及『市場資訊收集』等項目。透過人員互動訪談，請客戶說明實際案例及情況，來瞭解客戶的真實問題及意見。整體而言，南寶樹脂2016年的客戶滿意度延續2014及2015年的結果，以『人員服務態度』項目為最高，特別是第一線業務人員的服務態度，此部份從近年來持續不斷攀升的營業額可獲得映證；而仍有努力空間的為『產品&品管』項目；2016年度調查多數客戶並反應，南寶樹脂相較於其他競爭對手的優勢為品牌(品牌知名度高)、良好的企業形象(大企業)及服務態度，這對集團而言是正面的回饋與鼓勵。

透過主動式服務探究客戶需求，主動改善並將成果回饋客戶，以創造差異化競爭力，實現主動服務創新價值，輔以內部流程優化與製程改善創新，落實到日常作業當中，並以積極態度面對客戶短交期需求。業務單位針對客戶不滿意問題，定期召開品質會議探討問題發生原因，歸納出改善意見且交由相關單位參考並改善。





友善職場

FRIENDLY WORKING ENVIRONMENT

5.1 人才雇用

5.2 員工關懷

5.3 暢通的溝通管道

5.4 員工發展與教育訓練

5.5 安全工作環境

友善職場

5.1 人才雇用

南寶樹脂理解優質的人力資產是企業成功的重要關鍵之一，透過團隊與執行力以實健策略目標。南寶樹脂提供優質的工作，以唯才是用及適才適所為用人原則，在合理、公平的人事制度及健全的內部組織下，使員工能發揮所能。對於不同種族、性別、年齡、宗教、國籍或政治立場之應徵者均平等對待，透過公開、公平的遴選程序招募員工。秉持著「重視人才，以人為本」的信念，相信員工不僅是公司最重要的夥伴，更是公司最重要的資產。此外，南寶樹脂致力營造友善的工作環境，並規劃完善的訓練制度，鼓勵員工自我進修成長並促進專業強化各項技能，以達到培育人才並與南寶樹脂共同成長茁壯。

5.1.1 多元招募管道

本公司除透過人力銀行外，亦藉由多元招募管道如社群網站、校園實習、廠內徵才、產學合作、各大徵才活動攬才徵求國際化專業人才。南寶樹脂在積極培育年輕學子之議題上，不遺餘力，每年度除了積極參與各大校園徵才會先提供就業機會給在地人民來工作與回饋鄰里。今年度亦積極參與各大專院校之產學合作，希能夠提供在校生技術與專業培養合一之實習機會。除此，亦提供學生短期實習機會，讓在校生更能實際體驗職場生活並運用所學使莘莘學子能更快速與業界接軌。



5.1.2 雇用政策

南寶樹脂對於各職及員工之招募、任用、考核、升遷、薪資、資遣、離職、教育訓練...各方面完全以工作能力為依歸，不因性別、種族、階級、語言、思想、宗教、黨派、籍貫、出生地、性傾向、年齡、婚姻...等差異而有不同，並且訂定明確規範確符合性別工作平等法相關規定。本公司歡迎各方人才加入，由用人單位依實際需求向人力資源部門提出用人申請，人才招募程序以公開透明之原則作業，廣納不同產業心血，甄選合適人才。

5.1.3 人權維護

1.南寶樹脂在員工人權維護方面，不僅明訂政策及程序，符合所有相關法規，在落實方面亦不留餘力，擁有完善及有效運作的管理機制。我們的人權維護管理機制係涵蓋所有員工，

2.重視員工之「勞動尊嚴」，積極遵守勞動法令。對於保障員工人權的承諾如下：

不採行強迫性勞動並尊重員工意願，禁止任何型式之強迫性勞動行為。

不以非人道方式對待員工，並禁止任何型式之侮辱行為；更關心同仁工作情形，工時規範遵守法規規定並追蹤加班工時避免員工過度勞動。

3.嚴禁使用童工: 依勞基法規要求，任何未滿16歲者不得受僱南寶樹脂。

4.工資和福利: 支付員工的薪資絕不低於當地法律規定的最低薪資。

5. 工會結社自由及勞資溝通：尊重員工選擇、加入或者拒絕加入工會或其他類型員工組織，以及參加相關活動的權利。

6.騷擾、虐待:

尊重員工的尊嚴並確保員工之安全工作場所沒有性騷擾、精神騷擾、身體騷擾、語言騷擾、虐待或恐嚇。

7.尊重及不歧視

確保員工不會因為性別、種族、宗教、年齡、殘疾病、婚姻狀況、懷孕、國籍、政見、社會出身及其他方面而在招募、任用、薪酬、晉升、接受教育訓練、處罰、協議終止、退休以及其他涉及員工權利福祉之事項受到歧視。

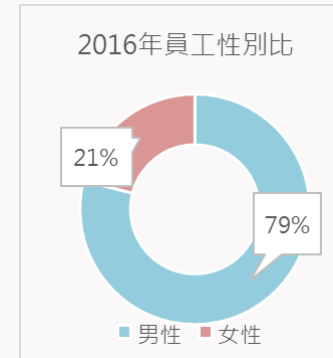
8.女性員工保護

為處於懷孕、分娩、哺乳期的女性員工提供適當且合理的設施及產假。並遵守當地國家法律關於孕期員工的任何工作及時間限制，以及採取合理措施來保護孕期員工免於從事危險工作。

在2016年，各據點均無違反公司保障員工人權承諾的事件，也無人權申訴的事項。各生產據點亦通過客戶對於人權、童工與勞動條件的相關審查。

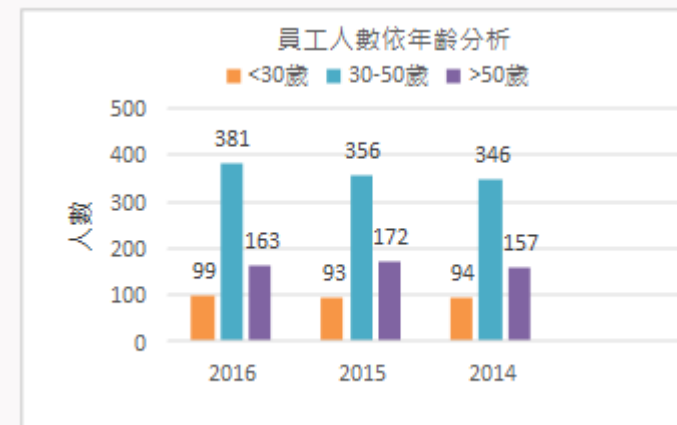
5.1.4 人力結構

截至2016年，南寶樹脂台灣總公司員工總人數為643人，女性員工135人，男性員工508人；由於本公司所屬行業性質屬勞力密集之化工產業，因此公司內有超過七成的男性員工。



年齡	2016年		2015年		2014年	
	人數	比例	人數	比例	人數	比例
<30歲	99	15%	93	15%	94	16%
30-50歲	381	60%	356	58%	346	58%
>50歲	163	25%	172	27%	157	26%
total	643	100%	621	100%	597	100%

以年齡組成來看，南寶樹脂於2016年之員工年齡組成，60%以上集中於30歲至50歲壯年人口。



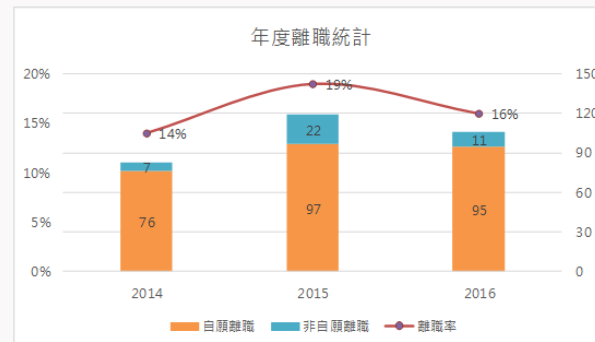
5.1.5 人員流動

南寶樹脂秉持員工是企业最重要的資產，完善的晉升管理課程及員工福利制度促進員工不斷向上自我提升；而在離職管理上，一旦員工提出離職需求，除單位主管主動關懷瞭解外，人力資源單位隨即會視需求安排與當事人進行離職面談及對公司之建議，瞭解員工的離職原因，並盡全力進行員工慰留與關懷，並提供各管理層面可精進或調整之處，人資部門定期數據化剖析離職員工之職務類型、年資等資料，俾綜觀人才流動情形，亦不定期安排內部職務調度或公開選才，以期各種人才適得其所，永續發展。其中因直接人員流動率較高16%，當員工提出離職申請時，將分別由主管及人力資源部進行離職面談，了解員工離職真因，並透過個人專長之了解，工作內容、工作地點之調整或提供內部轉職機會達到員工留任目的。

離職類型統計	2014	2015	2016
自願離職人數	76	97	95
佔當年度總離職人數比例(%)	92%	82%	90%
非自願離職人數	7	22	11
佔當年度總離職人數比例(%)	8%	18%	10%

註：自願離職：辭職+非屆齡退休+申請退職；非自願離職：屆齡退休+資遣

受到外部勞動市場供需、與退休人數增減等因素影響，2016年平均離職率為16%，明顯較2015年低，主因係推動各項福利措施，吸引員工留任，並適時修訂薪資福利制度，同時運用管理機制，透過公司內部制度與激勵制到降低離職率。



5.2 員工關懷

5.2.1 員工福利

南寶樹脂設有職工福利委員會，台灣所有公司福利支出均依法定提撥率，提撥薪資0.5%、營業額0.05%及下腳料變賣的20%，用於辦理本國籍勞工以及外國籍勞工員工之各項福利活動。各職工福利委員會分會支出分配係由各委員及員工自行決定，包括定期舉辦旅遊活動、五一勞動節摸彩、社團活動、健康檢查、獎學金、各種禮金和三節禮金/禮品、員工團體保險等。本公司為凝聚同仁向心力、培養正當下班後閒活動，鼓勵同仁參加社團活動。如羽球社、高爾夫球社的成立、透過每週自主練習鍛鍊身體與公司同仁促進聯絡，同仁間感情及默契良好，在工作時也能發揮團隊效果。

南寶樹脂設有撫恤出差辛苦的員工另外再加保500萬意外險，使員工不幸發生重大傷殘或死亡時，家人不致頓失依靠。其他福利尚包括補貼禮金(生日、結婚、生育、住院探望及喪禮等)、節日福利(紅包及禮券等)、醫療(健康體檢等)、交通、飲食、住宿及旅遊優惠等多樣化福利。每年定期進行員工餐廳評鑑並調整供餐廠商以求口味與菜色多變化，瞭解員工需求並加以改善。

5.2.2 薪酬福利與薪酬委員會：

我們重視同仁的待遇及福利，透過提供同仁具市場競爭性的整體薪酬，以吸引優秀人才加入南寶樹脂工作團隊。定期市場調查分析，提供所有台灣地區的全職員工每月之薪資保障外，並有端午節獎金、中秋節獎金、年終獎金另計。同時依每年公司營運狀況及個人，發放績效獎金、業務銷售獎懲、研究開發獎金、改善提案獎勵、服務年資獎、特殊貢獻專案獎勵。除此之外，公司也採用員工分紅制度，提撥盈餘分配給員工。企業除提供穩定薪資外，建置優渥的福利制度，如：伙食補助、制服/安全鞋提供、婚禮賀儀、喪禮奠儀、年終尾牙聚餐、員工住院慰問金、特定高爾夫球場會員價優待、勞健保、員工定期健康檢查、退職金提撥制度、模範員工表揚、員工互助金(婚、喪、病)。



5.2.3 退休規劃

公司遵循台灣相關法令為員工投保勞工保險、全民健康保險以及團險。自2005年7月1日起(含)以後到職者，一律依「勞工退休金條例」實施勞退新制，員工之退休金提撥以不低於法令規定執行。2005年6月30日(含)以前到職人員自2005年7月1日起依個人意願選擇遵循新制或舊制退休制度。南寶樹脂依法令規定來辦理員工退休事宜，依法成立「勞工退休準備金監督委員會」來審議及監督退休金的運用情形。按月提撥退休準備金且依法足額提撥於台灣銀行退休金專戶以確保退休員工權益。

5.2.4 穩固的退休保障

南寶樹脂遵循「勞動基準法」訂定之員工退休金辦法執行相關計算與給付原則，為每位員工提供穩固的退休金提撥與給付，以保障員工的退休生活。2016年度公司共有13名員工提出退休申請，舊制退休金準備金額為新台幣一千三百萬元；新制退休金提撥金額為新台幣一千五百萬元，確保員工的退休給付無慮。並提供屆齡待退員工優退方案

5.2.5 關懷外籍員工

南寶樹脂目前聘僱外籍員工29名，是工作上不可或缺的助力。南寶樹脂重視每位員工，不因國籍不同，而有差別待遇，外籍員工從入境當天開始即給予適時的關懷與照顧，降低因國籍、語言、文化所產生的隔閡。

入境日

1. 提供生活用品(棉被、枕頭、盥洗用品等)
2. 住宿相關事宜宣導
3. 勞工健康檢查

到職日

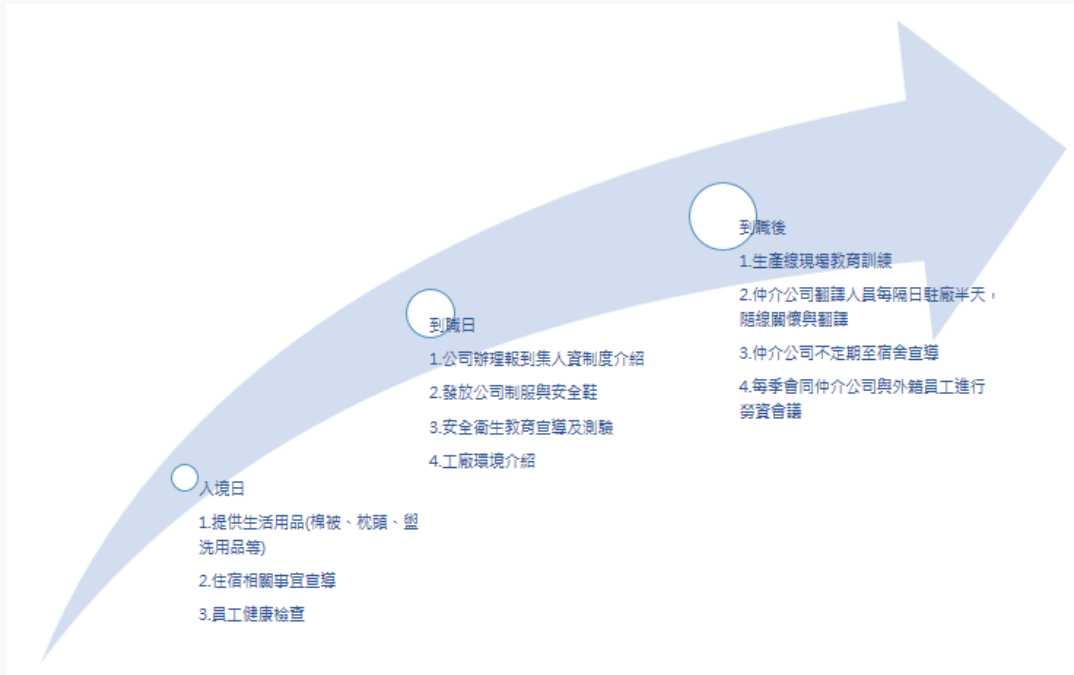
1. 公司辦理報到及人資制度介紹
2. 發放員工制服及安全鞋
3. 安全衛生教育宣導及測驗
4. 工廠環境介紹



到職後

1. 生產線現場教育訓練
2. 仲介公司安排翻譯人員，每周一、三、五各駐廠半天，隨線進行生活關懷與翻譯
3. 仲介公司不定期於宿舍宣導事項
4. 與仲介公司、外籍員工每3個月舉辦一次勞資會議





外籍員工生活照顧

醫療就醫協助

南寶樹脂不僅關心外籍員工的心理需求，也注重他們的身體健康。若有身體不適的情形，南寶樹脂主動送醫或者與仲介公司聯繫，由翻譯隨同就醫，讓他們得到適當的醫療與照顧，而能夠安心地工作與生活。

健康照護措施

依照法規定期健檢，並於健檢完畢後執行健檢資料追蹤管理，確保及掌握其身體健康狀況。

聯歡活動與禮品

南寶樹脂提供年節禮品(禮卷)、舉辦員工家庭日：如烤肉、旅遊等戶外活動，其工作之餘，能有額外休閒生活，同時外籍勞工也參加年度盛事—南寶樹脂尾牙晚會。不分性別、語言、國籍，南寶樹脂藉尾牙晚會感謝每一位為南寶樹脂貢獻與付出的同仁。



交通車接送

針對安全因素考量，南寶樹脂對於外籍員工上下班給予交通車接送

宿舍方面

食-由中央廚房統一供應道地口味餐點，外籍員工可至餐廳打菜用餐，宿舍餐廳寬敞明亮。

衣-宿舍備有洗衣與曬衣場所，設置自助洗衣設備。

住-宿舍管理人員24小時監控，以防意外災害發生。門禁進出均需刷卡換證，並由電腦系統輔助管理，保障住宿安全。宿舍中心設有便利商店，除提供民生物資，亦提供各國產品、書報雜誌、音樂等，並於廣場設置泡麵和飲料販賣機，供給勞工便利的生活服務；此外，亦設置烹飪區提供住宿人員於休閒時間自行煮食。

其他-針對不同宗教信仰設置信仰中心，如泰國四面佛像；定期舉辦各國節慶活動，如泰國潑水節、中秋節烤肉等。

5.2.6 母性保護計畫

南寶樹脂訂定「母性勞工健康保護計畫」，確保預期懷孕、妊娠中、分娩後未滿一年或仍在哺乳期間之女性同仁及胎兒之健康，對有母性健康危害之虞之工作，工安人員、職場護理師及單位主管協助安排環境檢測、危害評估與控制，並職醫科醫師及職廠護理師以收案方式作為管理，進行面談指導、健康風險評估、風險分級管理、提供工作適性安排之建議及職場護理師不定期提供階段性關懷，如經職醫科醫師確認健康無虞後，告知當事人相關資訊，並尊重當事人之工作意願，以實現就業平等與母性保護，2016年共6位同仁完成母性保護計畫評估。

為照護有哺育需求之女性員工，並考量其益處是哺餵母乳的孩童較健康且降低孩子生病頻率，媽媽工作起來也較無後顧之憂，故公司提倡及鼓勵哺餵母乳，內部設置女性專用哺(集)乳室，2016年共3位同仁哺餵母乳。雖有依照法定規範設置哺集乳室，但希望提供的是一個舒適且溫馨的哺(集)乳室，不定期發放其滿意度調查以了解使用情形及感受，如使用者覺得哺集乳室環境、空間、清潔、舒適及硬體設備情形有改善需要，公司會依照使用者建議來進行相關哺集乳室之改善活動。



公司及職工福利委員會亦與廠區附近績優托兒機構簽約，提供員工托育服務並享優惠，為響應政府推行育嬰留職停薪政策，員工可依「兩性工作平等法」及「育嬰留職停薪實施辦法」等規定向公司申請育嬰留職停薪，並可依個人需求提出延長申請，亦可辦理提前復職，育嬰留停期間仍可於公司投保勞健保。

育嬰留停

南寶樹脂統計2014年至2016年間按性別劃分，育嬰假後復職和留任的比例，2014至2016年申請育嬰留職停薪人數男生3人 / 女生1人，回職率100%留任情形佳。

2014年至2016年申請育嬰留職停薪人數統計：

	男	女	總計
2016年申請育嬰留職停薪人數	2	0	2
回任率	100		
2015年申請育嬰留職停薪人數	0	0	0
回任率	-	-	-
2014年申請育嬰留職停薪復職人數	1	1	2
回任率	100%	100%	100%



5.3 暢通的溝通管道

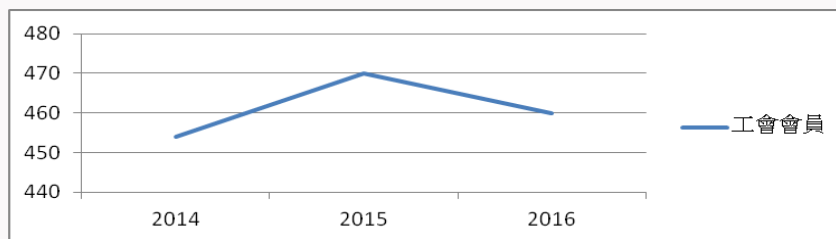
工會組織

南寶樹脂工會成立宗旨為促進會員團結、保障會員權益、增進會員知能、謀求會員福利、改善會員生活、加強勞資雙方之互助合作、促進事業發展、協助政府推行政令。扮演了『勞、資』雙方溝通橋樑之角色；也積極推動『勞資和諧、共創雙贏』之職場為目標。

設理事長1人，代表工會及處理日常會務，由全體會員直接選舉產生。南寶樹脂工會於爭取勞工權益上不遺餘力，且都以理性與平和的方式進行，例如透過勞資會議、理監事與總經理部門溝通座談會等，以勞資協商的方式為員工爭取權益。每年度召開一次會員大會，每月不定時召開一次理、監事會議以及每季召開勞資會議。2016年本公司員工參加工會比率為72%。

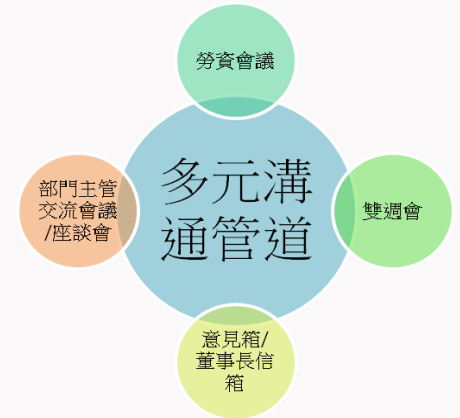
2014年至2016年南寶樹脂參加工會人數比例：

	2016年		2015年		2014年	
	員工人數	比例	員工人數	比例	員工人數	比例
參加工會人數	460	72%	470	75%	454	76%
未參加工會人數	183	28%	159	25%	143	24%
Total	643	100%	629	100%	597	100%



多元溝通

建構各項暢通的員工溝通管道，為確保勞資溝通管道暢通，我們定期召開勞資會議、雙週會、部門主管交流會議、座談會、工具箱會議、意見箱及董事長信箱等各類員工申訴機制管道，若發現單位有違規、不法情事者，均可透過相關管道，向公司提出申訴及檢舉；定期召開勞資會議，公司管理階層與勞資會議代表針對員工關心與切身的事務進行瞭解與討論，並提出有效可行的回應方案。也依據法令所賦予員工之權利，由員工自行決定結社意願，對於結社自由，公司不干預、亦不介入。



5.4 員工發展與訓練

企業的永續經營與持續改善必須來自於人力資源的發展與培育，南寶樹脂的訓練政策為『配合公司願景與策略來發展組織所具備的能力，使企業文化、價值觀深植於員工的工作行為中，以不斷提升核心能力，發展獨特的競爭優勢，培養全方位/國際化的管理人才、塑造教學相長的組織文化』。為使教育訓練的規劃符合組織策略需求，人資單位透過參與年度會議，了解各事業部營運狀況，再配合公司整體營運策略，發展年度訓練計劃。另外亦會請各課級以上部門主管依循公司政策、年度經營方針及KPI並考量實際訓練需求與員工職能發展填寫「部門訓練計畫表」人資部將依據各部門之訓練需求，彙整擬定「年度教育訓練計劃」。

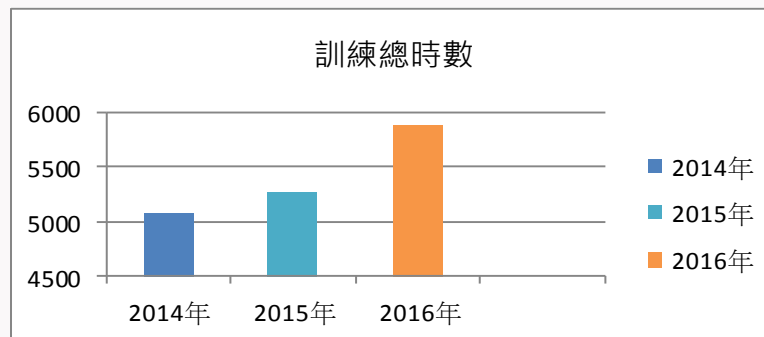
南寶樹脂依照個人工作所需、績效評核結果與職涯發展需要，提供多元豐富的學習管道與發展資源，包含在職訓練、課堂訓練、工作指導、導師制度及工作輪調等。針對員工職能暨培育計畫進行調查，要求部門主管依據JOB PROFILE、人力發展規劃，進而檢視其職位與員工之職能缺口，藉以提升資源之有效的運用、也可有系統的培育人才與建立人才與技術知識庫，為組織創造價值。

本公司的教育訓練體系分別有管理職能、專業職能、新進人員教育訓練三大類別，管理職能依職級分為基層、中階及高階三項；專業職能又依據職務專業分為研發/品管、生產、行政管理及業務四項，有系統地針對各職務、職級所應具備的專業專長能力給予培訓，同時聘請內外部專業講師講授訓練並與管顧公司合作，提升員工的專業能力及知識，以達到人力資源資本最大值。

管理職能			專業職能				新進人員教育訓練
高階	中階	基層	研發/品管	生產	行政管理	業務	

南寶樹脂藉由多元的訓練管道，提供同仁豐富的課程選擇，包含工作技能(專業技術、語文類...等)課程，供同仁自行選修以提升工作職能。同時也不定期安排不同類型的講座(健康促進等)，幫助同仁不斷學習成長，以開展個人潛能，進而改善生活品質，維護身心健康，豐富生涯規劃，促進自我實現，我們期望透過多元與全方位的訓練規劃，優化同仁素質，並協助同仁在生活與工作間達成平衡。

除了健全的訓練規劃，我們也致力於提升培訓課程品質，會於課程後請同仁填寫訓後調查表，藉以了解講師表現是否符合需求，亦或課程時間、地點安排等相關事項是否適當以作為日後改善的依據。並為加強訓後同仁的應用與實踐，部分課程會要求同仁填寫訓後心得，或於公司、部門內部進行分享，據以督促同仁將所學實踐於工作上。最後，人資部也會將同仁的訓練紀錄建檔，除作為爾後查詢進修紀錄之用外，也作為績效考核時的重要評核依據。



2016年	研發/品管	生產	管理	業務	總計
員工人數	114	241	185	95	635
年訓練時數	1053.5	1698.5	1948	1177.5	5877.5
平均訓練時數	9.2	7.1	10.5	12.4	9.3
2015年	研發/品管	生產	管理	業務	總計
員工人數	109	233	177	102	621
年訓練時數	1,436	1,830	1,239.5	753.5	5,259
平均訓練時數	13.2	7.9	7.0	7.4	8.6
2014年	研發/品管	生產	管理	業務	總計
員工人數	82	224	185	99	590
年訓練時數	1,998	1,473	1,404	192	5,067
平均訓練時數	24.4	6.6	7.6	1.9	8.6

績效考核

南寶樹脂績效考核包括: 試用考核平時考核、年度考績四種，凡到職滿六個月者都須參加。考績結合年度表現綜合評量，包括領導統御、自我進修、工作能力、工作績效、出勤狀況、教育訓練參與度，目的在於開發同仁潛能，提供可以讓同仁不斷成長的環境，同時促進主管和同仁間的互動和溝通。本公司全體員工無性別或職級之分，依照績效考核辦法定期進行一般員工績效考核，或是KPI(關鍵績效指標)考核，由員工先自評工作表現再由主管和員工進行面談後，評定工作績效，考核不佳的員工，透過訓練、流程的改善、工作的輪調等不同方式，來幫助改善，績效卓越的員工除了有良好的工作績效與年終績效獎金、年度調薪比例掛鉤獎勵以外，還能夠有暢通的晉升管道來提升自我。

5.5 員工健康管理：

5.5.1 健康檢查

南寶樹脂每年安排員工健康檢查，以了解他們的健康狀況，並適當地調整工作內容。並針對不同特殊作業場所進行年度特殊健檢，依據職業醫學科醫師評估分級結果，進行分級管理，第二級管理以上同仁，提供同仁個人健康指導單張，並適時安排職業醫學科醫師進行諮詢服務及預防職業病危害教育訓練。

5.5.2 健康管理

為第一線阻隔傳染性疾病進入工作場所，每年審查新進員工體檢報告，2016年度共計審查，並對同仁異常情形並適時給予健康指導。

對異常過負荷員工發放異常過負荷問卷調查進行問卷分析，並配合健檢結果安排職業醫學科醫師進行諮詢評估，適時提供相關健康衛教指導，記錄於個人病歷。

進行員工健檢異常分級管理，個別發放異常及複檢通知單，請同仁盡早就醫診治，與醫院簽立就醫優惠特約，以利建立早期發現早期治療之觀念。針對2016年度員工健檢全公司異常項目(第一名:肥胖；第二名:肝臟)，安排心血管代謝症候群相關衛教課程並擬訂2017年度健康促進活動。

針對健檢結果進行員工關懷，適時關懷並追蹤有就醫需求的同仁病況，並給予適當衛教措施，2016年共持續追蹤25名員工。

5.5.3 健康宣導平台：

根據即時流行病學相關新聞於週會宣導及公告於各廠區公布欄，如:流感防治、職場健康心理、『新手爸媽哺乳媽媽經~愛的饗宴』活動宣導。

5.5.4 健康推廣活動

衛教宣導講座：2016年針對職場壓力、代謝症候群與健檢報告諮詢於南寶樹脂各廠區均舉辦了衛教推廣活動，和員工分享常見的健康問題並向員工動廣健康概念。



5.5.5 成立健康中心

2016年聘請一位專職專任勞工健康服務護理人員並成立健康中心，專屬外傷處理、救護、一對一健康諮詢...等，讓員工能取得更多醫療資源及專業諮詢，希望藉由專業護理人員指導員工正確健康觀念，由專職專任勞工健康服務醫護人員依據全公司員工健檢進行健檢項目分析，針對健檢項目高異常率訂定及評估健康促進方案，員工有健康的身體，公司才有更大的動力。



5.6 安全工作環境：

落實職業安全衛生管理

尊重生命是全人類的普世價值，南寶樹脂以安全為工作之首要考量，致力於優化製程、完善防護設施、推動汙染防治及防範職業災害，建立安全、健康及舒適的工作環境。

成立安全衛生委員會：

為全面落實職業安全衛生管理，南寶樹脂於2001年成立「安全衛生委員會」，成為安全及衛生管理的最高審議、研議組織，由各廠管理代表輪流擔任主任委員。安全衛生委員會的成員包括職業安全衛生人員、事業部門主管、監督與指揮人員、職業安全衛生相關工程技術人員、從事勞工健康服務之醫護人員及勞工代表，負責研擬、協調及督導各廠環境、安全衛生及健康相關事項，安全衛生委員會每季定期開會。

深植安衛文化，提昇全體工安意識：

南寶樹脂為化學製造產業，對推動安全衛生工作方面一向不遺餘力，化學品均遵循嚴格的安全與衛生審查管理程序，並符合國內法規和公司的規定。也深切體認到唯有重視安全才能實現企業永續經營的目標，廠區不僅建置了高水準的硬體防護設備，也體認到員工的行為安全與態度是執行所有安全工作的關鍵。因此推動工安意識，進行工安演習和教育訓練就成為南寶樹脂每年重點工作項目之一，各部門落實工安自主管理與安衛防護工作，同時各廠區也宣示零事故的期許能成為企業界的安全衛生楷模。

職場安全

南寶樹脂從事化學製造產業，將員工的安全與健康，視為公司首要的課題之一，嚴格執行下列安全管理工作。以ISO 14001及OHSAS 18001兩系統的高標準進行安全衛生之管理：嚴格要求將事故發生率減到最低。訂定化學品洩漏、火災、停電、爆炸、異味、地震、颱風、水災、人員傷亡事故、廢水或廢氣處理系統異常、環安事件民眾抗爭等工安緊急應變策略。為了確保各廠年度緊急應變演練的成效，除了要求須綜合往年經驗並參考標準演練劇本，執行地震、火警、氣體外洩、化學品洩漏等各項演練，使關鍵應變程序皆能確實到位。所有廠區最高負責主管均以高標準要求將事故發生率減到最低，每年定期針對廠區及負責主管進行績效評核，非政府組織與非營利公益組織。

1. 各廠設有緊急應變小組(應變小組名單公布於守衛室)，若有異常狀況或意外事故發生，可以立即廣播，通報成立廠區應變小組迅速採取行動。緊急應變小組配置以下設施：
 - 應變資訊：包含廠區平面圖、機台分布圖、應變程序圖等。
 - 消防設備：包含消防系統、廣播系統等。
 - 應變器材：包含各式防護衣、個人防護具、自攜式空氣呼吸器、手提偵測器、洩漏處理器材、警示器材等。
2. 應變程序標準化，強化人員訓練
3. 公司平日即做好人員訓練以熟悉通報、救災、現場管制、傷患救護與救災設施支援等應變技能。訓練種類如下：
 - 緊急應變小組訓練：包含基礎、進階、應變等課程。
 - 消防訓練：每年依法舉辦全員消防訓練。

職業災害統計：

南寶樹脂注重工作環境與作業人員安全，建立意外事故通報及調查機制，所有職業災害個案均進行原因分析，研擬與執行改善方案，定期統計分析職災發生率較高的單位與職災類型，提出相關降災對策及管理。

員工可能發生職業災害/職業傷病時，職場護理師提供受傷同仁立即性處置、後續協助及關懷，若工傷假逾連續七日（含）以上應開立復工評估會議，並請職醫科醫師協助評估判定其工作內容是否需調整或變更，並將相關工傷議題，各廠週會給予相關安全宣導，期望同仁有所警惕，以降低發生之頻率，如：緊急通報流程及緊急救護網之海報、交通安全宣導。

南寶樹脂統計2016年度工傷事件共計27件、交傷事件共計9件。

AED 自動體外心臟電擊去顫器設置與訓練

為預防廠內發生突發事件，南寶樹脂於2015年度各廠守衛室設置AED自動體外心臟電擊去顫器，如遇因突發性心律不整而導致心跳停止的個案，如能在一分鐘內給予電擊及心臟按摩，急救成功率可提升，廠內除設置急救人員及緊急應變人員救護班之必要外，應人人皆學習自救救人的技巧，故規劃定期安排教育訓練課程，並預計2017年度依「公共場所必要緊急救護設備管理辦法」申請安心場所認證。


安全衛生人員培訓

2016年安全衛生相關課程總派訓人數為484人，總訓練時數為354,288小時。

2016年安全衛生相關訓練課程與時數如表右。

訓練項目	人數	應訓練時數	總訓練時數
2016年堆高機操作人員在職教育訓練	140	15	2,100
一廠緊急應變小組教育訓練	42	7	294
三公噸以上固定式起重機操作人員	2	76	152
甲級鍋爐操作人員	1	60	60
甲種勞工安全衛生業務主管	1	42	42
吊掛及固定式作業人員複訓	32	18	576
有機溶劑作業主管	1	18	18
防火防爆教育訓練	80	24	1,920
防火管理人	1	12	12
防火管理人(複訓)	3	16	48
保安監督人員	2	32	64
保安監督人員(複訓)	3	16	48
屋頂作業主管	2	18	36
急救人員	3	18	54
消防演練	89	21	1,869
特定化學物質作業主管	1	18	18
粉塵作業主管複訓	20	18	360
缺氧作業主管	2	18	36
高壓氣體特定設備(複訓)	1	3	3
高壓氣體特定設備操作人員訓練	1	35	35
堆高機操作人員	11	116	1,276
勞工作業環境監測及暴露評估訓練	1	38	38
製程安全評估人員	2	82	164
鍋爐操作人員(複訓)	4	3	12
寶立廠緊急應變小組教育訓練	39	8	312
總計	484	732	354,288



社區參與

COMMUNITY COMMUNICATION

6.1 學齡孩童培育

6.2 長者照護

6.3 弱勢關懷

社區參與

南寶樹脂深信取之於社會，用之於社會的重要性，除致力追求技術創新與服務品質之外，也積極維護社會文化，努力幫助培養下一代成為社會的棟樑，也善盡照顧與關懷長者的義務。南寶樹脂2007年成立「南寶樹脂社會福利慈善事業基金會」，透過「人才培育」、「長者照護」以及「弱勢關懷」三大方向，善盡企業社會責任。

6.1 學齡孩童培育

國小課後輔導、才藝班、寒暑假營隊：

由於政策開放與社會型態改變，社會貧富差距急速惡化，進而造成單親、隔代教養、外籍家庭等問題。西港區為台南市偏鄉地區，收入水準遠低於全國平均值。這些家庭背景下的孩童將在這塊土地上安身立命，面對自己命運的抉擇，只有透過教育能協助他們做自我夢想的追逐與實現。

每個孩子就像一顆種子，有的是柔和的玫瑰，有的是高大直立的樟樹，我們必須提供多元課程以及多元文化學習的機會。我們必須尊重孩子的差異，甚至進一步的激發學生多元文化的潛能及創造力。有鑑於此，南寶樹脂基金會與西港區西港國小、港東國小、後營國小、松林國小、成功國小和西港國中共6所學校共同辦理上、下學期課後輔導以及寒、暑假營隊活動。課程由各國小老師針對學童們的需求設計，除發展學術專業之外，更規畫了培養學童良好興趣的藝術、體育等社團活動。



港東國小舞蹈社



港東國小籃球社

學童午餐：

學童是國家發展的棟樑，國小是義務教育的開端，台南市政府自2010年起全額補助弱勢國小學童營養午餐費用，確保孩子每天能攝取足夠的營養。但許多公私立幼稚園的兒童礙於政府補助條件的限制，讓一些家庭無法負擔午餐費用的年幼的小小朋友們可能會餓肚子上課，於是我們持續資助西港區幼童費用，讓園內無法負擔午餐費用的小朋友們都能每天吃到熱呼呼的營養午餐。



西港國小軟式網球社



西港國小圍棋社



西港國小太極功夫扇



西港國小創意繪畫



港東國小英語運動營

2016年人才培育活動(僅列出部分主要活動)

對象	內容
西港國小	課後輔導班、寒暑假營隊
港東國小	課後輔導班
成功國小	課後輔導班
後營國小	課後輔導班
松林國小	課後輔導班

學童午餐：

學童是國家發展的棟樑，國小是義務教育的開端，台南市政府自2010年起全額補助弱勢國小學童營養午餐費用，確保孩子每天能攝取足夠的營養。但許多公私立幼稚園的兒童礙於政府補助條件的限制，讓一些家庭無法負擔午餐費用的年幼的小小朋友們可能會餓肚子上課，於是我們持續資助西港區幼童費用，讓園內無法負擔午餐費用的小朋友們都能每天吃到熱呼呼的營養午餐。

6.2 長者照護

華山基金會：

隨著台灣人口結構的高齡化，老人的問題與需求備受社會關切，甚至需要投入比過去更多的心力，南寶樹脂社會福利慈善事業基金會與長期在台灣各地為老人福利與關懷奔走的華山基金會接觸後，體認到目前為長者們提供的照料仍有不足之處，於是與華山基金會西港天使站合作，號召公司員工於每年端午、中秋與春節之際，募集三節禮盒由華山基金會專業社工員親自送到所有長者家中，以撫慰行動不便或者獨居之老人。為更全面落實老人起居照護，添購西港區專用到宅服務專車，也提供獨居老人助養服務費用，由華山基金會專業社工員代為進行居家服務。社工每日輪流至長輩家中陪醫、原床泡澡，送營養品以及食物等；除了生理需求之基本服務外；在心理方面，社工們也會陪伴獨居長者聊天，幫助他們找回自信與生活的目標。與南寶樹脂合作辦理課後輔導教學的後營國小，也將從課程學習到的感恩與回饋，往外分享到西港區獨居老人身上，由校內老師安排不定期安排學童拜訪附近地區長者，為長輩的生活帶來青春的活力與樂趣。



成功國小課後社團活動



慶安社區端午節粽香傳情意



七股區樹林社區黑琵學園



華山基金會為長輩修剪指甲

老人福利協進會與社區活動

台南市西港區雖然老年人口在戶籍比例上並不算特別高，但區內的少壯年人口外移嚴重，這群長輩不見得都缺乏物質資源援助，但是卻因為獨居而感到落寞。南寶樹脂基金會為了鼓勵西港區長輩多參加聯誼活動以維持身體與心靈的健康，每年重陽節都會與西港區老人福利協進會合作辦理康樂活動與餐敘；端午時節也提供經費給西港區慶安社區包粽子，並將美味的粽子發放到社區內所有失能、失依、弱勢的長輩家中，讓西港的端午節充滿濃濃的粽香與人情味。也和七股區樹林社區發展協會開辦樹林社區日間托老黑琵學園，安排社區內失依老人參加課程充實生活。

2016年長輩照顧活動(僅列出部分主要活動)

對象	內容
華山社會福利慈善事業基金會	到宅服務、節慶禮品
西港區慶安社區發展協會	105年端午關懷活動
台南市七股區樹林社區發展協會	樹林社區日間托老黑琵學園
台南市西港區老人福利協進會	105年重陽敬老活動



6.3 弱勢關懷

台灣貧富差距十年來加劇惡化，財富與資源集中於少數人手裡。尤其身處偏鄉地區，南寶樹脂更能體會生活的困難。南寶樹脂基金會因此也提供了急難救助，針對弱勢家庭如遇困頓的解套方法，自2007年成立以來，南寶樹脂基金會針對醫療、喪葬、生活困頓之急難救助以及低收入戶學童學費進行補助。另外，我們也補助鄰近台南地區的多所基金會之部分經費缺口，把南寶樹脂的愛與關懷傳播到更遠的角落，如：慈光心智關懷協會、美善基金會、朝興基金會、樂扶基金會、心路基金會以及台南市聾啞福利協進會等。另外，南寶樹脂也與台北醫學大學合作，投入經費支持台灣神經再生醫療研究，期待能在神經再生領域創造更多研究突破，造福台灣人民福祉。

2016年弱勢關懷活動(僅列出部分主要活動)

對象	內容
美善社會福利基金會	愛心助學金補助
朝興社會福利慈善事業基金會	病床購置
慈光心智關懷基金會	手作班
心路社會福利基金會	2016年慈善音樂會
台南市聾啞福利協會活動補助	聾啞人士白米捐助



慈光心智關懷協會旅遊



台南市聾啞福利協進會送白米



綠十字醫療團隊義診



樂扶基金會弱勢孩童愛心早餐

2016年其他活動(僅列出部分主要活動)

對象	內容
各大學慈善營隊	寒暑假活動費用補助
台南市西港區西港國民中學	軟式網球隊補助
財團法人臺北醫學大學	醫療研究
樂扶社會福利慈善事業基金會	弱勢學童愛心早餐



西港區大型捐血活動

2016年7月份於西港地區主辦聯合捐血活動，南寶樹脂集團關係企業源富生物科技公司、統新光訊公司，以及長期配合廠商宏佳騰動力公司及冠美科技公司也共襄盛舉提供摸彩活動獎品，本次活動號召於員工與地方鄉親，總共捐出了238袋熱血。這是南寶樹脂首度舉辦大型捐血活動，現場盛況空前，也有不少公司員工前來共同挽起衣袖捐出熱血、活動非常成功。



西港慶安宮:

民間遐邇的西港慶安宮是台南市西港區居民的信仰中心，也是當地居民辦理活動的重要場所。慶安宮最大的文化特色是三年一度的刈香繞境活動。信徒遍及全省，號稱「臺灣第一香」，由96村莊的藝陣表演及燒王船的儀式尤具特色，每逢盛典，總是吸引了無數信徒與觀光客湧進，成為頗具文化特色的地方宗教活動，文建會更將「西港刈香」列為國家級的文化資產。南寶樹脂執行長黃勝家先生擔任西港慶安宮的主任委員，負責持續推動慶安宮的各項文化民俗活動，持續豐富地方的人文色彩。

港明中學:

南寶樹脂創辦人黃圖先生於西元1962年集結地方共23位熱心教育人士集資籌辦「台南縣私立港明初級中學」，西元1969年增設高中部並改名為「台南縣私立港明中學」。爾後以專業的升學輔導和嚴管勤教為基礎，配合師長身教以及愛的教育，奠定了深厚穩定的升學率基礎，每年升學率屢創佳績，為台南地區頗負盛名的學校之一。

附錄.全球永續性報告指標：

GRI G4.0 對照表

附錄.全球永續性報告指標：		CSR報告相關章節	註解
G4-1	提供組織最高決策者對永續性議題的聲明及回應議題的策略	董事長的話	
G4-2	提供關鍵衝擊、風險與機會	公司治理-風險管理	
G4-3	說明組織名稱	關於南寶樹脂	
G4-4	說明主要品牌、產品與服務	關於南寶樹脂	
G4-5	說明組織總部所在位置	關於南寶樹脂	
G4-6	組織營運所在的國家數量及國家名	關於南寶樹脂	
G4-7	所有權的性質與法律形式	關於南寶樹脂	
G4-8	說明組織所提供服務的市場(包含地理細分、所服務的行業、客戶/受惠者的類型)	關於南寶樹脂	
G4-9	說明組織規模	關於南寶樹脂	
G4-13	報告期間有關組織規模、結構、所有權或供應鏈的任何重大變化		本公司報告期間無左述情事
G4-14	說明組織是否具有因應相關之預警方針或原則	公司治理-風險管理	
G4-15	列出經組織簽署認可，而由外部所開發的經濟、環境與社會規章、原則或其他倡議		本公司並沒有揭露參與的工協會組織或是倡議
G4-16	列出組織參與的公協會(如產業公協會)和國家或國際性倡議組織的會員資格		本公司並沒有揭露參與的工協會組織或是倡議
G4-17	列出組織合併財報包含的所有實體	關於南寶樹脂	
G4-18	界定報告內容和考量面邊界	公司治理 -利害關係人溝通	
G4-19	列出所有界定報告內容的重大考量面	公司治理 -利害關係人溝通	
G4-20	針對每個重大考量面，說明組織內部邊界	公司治理-利害關係人溝通	

附錄.全球永續性報告指標：

GRI G4.0 對照表

附錄.全球永續性報告指標：		CSR報告相關章節	註解
G4-21	針對每個重大考量面，說明組織外部邊界	公司治理-永續經營	
G4-22	說明和先前報告書相比，資訊重編的原因		本公司報告期間無左述情事
G4-23	說明和先前報告書相比，範疇和考量邊界的改變	關於本報告書	
G4-24	列出組織進行議和的利害關係人群體	公司治理-永續經營	
G4-25	就所議和的利害關係人，說明鑑別與選的方法	公司治理-永續經營	
G4-26	說明與利害關係人議合的方式	公司治理-永續經營	
G4-27	說明經由利害關係人議和所提出之關鍵議題與關注事項	公司治理-永續經營	
G4-28	所提供資訊的報告期間	關於本報告書	
G4-29	上一次報告的日期	關於本報告書	
G4-30	報告週期	關於本報告書	
G4-31	提供可回答報告或內容相關問題的聯絡人	附錄.報告書發行資訊	
G4-32	說明組織選擇的依循選項	關於本報告書	
G4-33	說明組織為報告尋求外部保證、確信的政策與現行做法	關於本報告書	今年尚未規劃外部確信
G4-34	說明組織的治理機構	公司治理-南寶樹脂治理架構與職責	
G4-56	描述組織之價值、原則、標準和行為規範，如行為準則和倫理守則	公司治理-南寶樹脂治理架構與職責	

附錄.全球永續性報告指標：

GRI G4.0 對照表

附錄.全球永續性報告指標：		CSR報告相關章節	註解
G4-EC1	組織所產生及分配的直接經濟價值		南寶樹脂2016年CSR報告採核心揭露
G4-EC2	公氣候變遷對組織活動所產生的財務影響及其他風險與機會	公司治理-風險管理	
G4-EC3	組織確定福利計畫義務的範圍	公司治理-財務補助	
G4-EC4	接受政府之財務補助	公司治理-財務補助	
G4-EC5	在重要營運據點，不同性別的基層人員標準薪資與當地最低薪資的比例		南寶樹脂2016年CSR報告採核心揭露
G4-EC6	在重要營運地點雇用當地居民為高階管理階層的比例		南寶樹脂2016年CSR報告採核心揭露
G4-EC7	基礎設施的投資與支援服務的發展與衝擊	社區參與	
G4-EC 8	重大的間接經濟衝擊，包括衝擊的程度	社區參與	
G4-EC9	於重要營運據點，採購支出來自當地供應商之比例	環境保護-綠色供應鏈	
G4-EN1	所有原物料的重量或體積	環境保護-綠色供應鏈	
G4-EN2	使用再生原物料的百分比	環境保護-綠色供應鏈	
G4-EN3	組織內部的能量消耗量	環境保護-能源管理	
G4-EN4	組織外部的能量消耗量	環境保護-能源管理	
G4-EN5	能源密集度	環境保護-能源管理	
G4-EN6	減少能源的消耗	環境保護-能源管理	
G4-EN7	降低產品和服務的能源需求	環境保護-能源管理	
G4-EN8	依來源劃分的總取水量	環境保護-水資源	

附錄.全球永續性報告指標：

GRI G4.0 對照表

附錄.全球永續性報告指標：		CSR報告相關章節	註解
G4-EN9	因取水而受顯著影響的水源	環境保護-水資源管理	
G4-EN10	水資源回收及再利用的百分比及總量	環境保護-水資源管理	
G4-EN15	直接溫室氣體排放(範疇一)	環境保護-溫室氣體	
G4-EN16	能源間接溫室氣體排放(範疇二)	環境保護-溫室氣體	
G4-EN17	其他間接溫室氣體排放(範疇三)		2016年報告並無揭露範疇三
G4-EN18	溫室氣體排放強度	環境保護-溫室氣體	
G4-EN19	減少溫室氣體的排放量	環境保護-溫室氣體	
G4-EN20	臭氧層破壞物質(ODS)的排放	環境保護-溫室氣體	
G4-EN21	氮氧化物、硫氧化物和其他顯著氣體的排放	環境保護-溫室氣體	
G4-EN22	依水質及排放目的地所劃分的總排水量	環境保護-水資源	
G4-EN23	按類別及處理方式劃分的廢棄物總重量	環境保護-廢棄物處理流程	
G4-EN24	嚴重洩漏的總次數和總量	環境保護-法規遵循	
G4-EN25	說明組織運輸、輸入、輸出被「巴塞爾公約」附錄 I、II、III、VIII 視為有害廢棄物的物質之重量，以及運往國外的百分比	環境保護-法規遵循	
G4-EN26	受組織放流水及其他(地表)逕流排放顯著影響的水體及相關棲息地的特性、面積、保護狀態及生物多樣性價值	環境保護-水資源	
G4-EN27	降低產品和服務對環境衝擊的影響	環境保護-綠色供應鏈	
G4-EN28	按類別說明回收已售出的產品及產品的包裝材料的百分比	環境保護-綠色供應鏈	
G4-EN29	違反環境法律和法規被處巨額罰款的金額，以及所受罰款以外之制裁的次數	環境保護-法規遵循	

附錄.全球永續性報告指標：

GRI G4.0 對照表

附錄.全球永續性報告指標：		CSR報告相關章節	註解
G4-EN30	為組織營運而運輸產品、其他商品、原料以及員工交通所產生的顯著環境衝擊	綠色供應鏈-綠色供應鏈	
G4-EN31	按類別說明總環保支出及投資		南寶樹脂2016年CSR報告採核心揭露
G4-EN32	採用環境標準篩選新供應商的比例	綠色供應鏈-綠色供應鏈	
G4-EN33	供應鏈對環境的顯著實際或潛在負面影響，以及所採取的行動	綠色供應鏈-法規遵循	
G4-EN34	經由正式申訴機制立案、處理和解決的環境衝擊申訴之數量	綠色供應鏈-法規遵循	
G4-PR1	未改善健康和安全而進行衝擊評估的主要產品和服務類別之百分比	綠色供應鏈-綠色供應鏈	
G4-PR2	依結果分類，違反有關產品和服務在其生命週期內之健康與安全性衝擊的法規和自願性準則的事件總數	綠色供應鏈-法規遵循	
G4-PR3	依組織自訂之程序，必須揭露產品或服務資訊種類。以及需要符合此種資訊規定的重要產品及服務類別的百分比	綠色供應鏈-綠色供應鏈	
G4-PR4	依結果類別劃分，違反商品與服務資訊標示的法規及自願性規範之事件數量	綠色供應鏈-法規遵循	
G4-PR5	客戶滿意度調查的結果	產品品質管理與顧客服務	
G4-PR6	禁止或有爭議產品的銷售	產品品質管理與顧客服務	
G4-PR7	按結果類別劃分，違反有關行銷推廣(包括廣告、推銷及贊助)的法規及自願性準則的事件總數	產品品質管理與顧客服務	
G4-PR8	經證實與侵犯顧客隱私權或遺失顧客資料有關的投訴次數	產品品質管理與顧客服務	
G4-PR9	因產品與服務的提供與使用而違反法律和規定被處巨額罰款的金額	環境保護-法規遵循	
G4-LA1	按年齡組別、性別及地區劃分新進員工和離職員工的總數和比例	友善職場-人力資源與發展	
G4-LA2	按重要營運據點劃分，只提供給全職員工(不包括臨時或兼職員工)的福利	友善職場-人力資源與發展	
G4-LA3	按性別劃分，育嬰假後復職和留任的比例	友善職場-人力資源與發展	

附錄.全球永續性報告指標：

GRI G4.0 對照表

附錄.全球永續性報告指標：		CSR報告相關章節	註解
G4-LA4	是否在集體協商中具體說明有關重大營運變化的最短預告期	友善職場-人力資源與發展	
G4-LA5	在正式的勞工健康與安全管理委員會中，協助監督和建議職業健康與安全相關規劃的勞方代表比例	友善職場-人力資源與發展	
G4-LA6	按地區和性別劃分的工傷類別、工傷頻率、職業病、損失日數比例及缺勤率，以及因公死亡事故總數	友善職場-健康職場	
G4-LA7	與其職業有關之疾病高發生率與高風險的勞工	友善職場-健康職場	
G4-LA8	工會正式協會納入健康與安全相關議題	友善職場-健康職場	
G4-LA9	按性別和員工類別劃分，每名員工每年接受訓練的平均時數	友善職場-人力資源與發展	
G4-LA10	強化員工持續受雇能力以及協助其管理退休生涯的職能管理與終生學習計畫	友善職場-人力資源與發展	
G4-LA11	按性別和員工類別劃分，接受定期績效及職涯發展檢視的員工比例	友善職場-人力資源與發展	
G4-LA12	按性別、年齡層、少數族群及其他多元化指標劃分，公司治理組織成員和各類員工的組成	友善職場-人力資源與發展	
G4-LA13	按員工類別和重要營運據點劃分，女男基本薪資和報酬的比例		南寶樹脂2016年CSR報告採核心揭露
G4-LA16	針對供應商使用勞工實務準則篩選的比例		南寶樹脂2016年CSR報告採核心揭露
G4-HR1	載有人權條款或已進行人權篩選的重要投資協定及合約的總數及百分比		南寶樹脂2016年CSR報告採核心揭露
G4-HR2	員工接受營運相關人權政策的訓練總時數，以及受訓練員工的百分比	友善職場-人力資源與發展	
G4-HR3	歧視事件的總數，以及組織採取的改善行動	友善職場-人力資源與發展	
G4-HR4	已發現可能違反或嚴重危及結社自由及集體協商的營運據點或供應商，以及保證這些權利所採取的行動-		南寶樹脂2016年CSR報告採核心揭露

附錄.全球永續性報告指標：

GRI G4.0 對照表

附錄.全球永續性報告指標：		CSR報告相關章節	註解
G4-HR5	已發現具有嚴重此用童工風險的營運據點和供應商，以及採取有助於杜絕使用童工的行動	友善職場-人力資源與發展	
G4-HR6	以鑑別為具嚴重強迫或強制勞動事件風險的營運據點和供應商，以及有助於減少任何形式的強迫或強制勞動的行動	友善職場-人力資源與發展	
G4-SO1	營運據點中，已執行當地社區議合、衝擊評估和發展計畫的據點之百分比		僅針對南寶樹脂化學工廠股份有限公司廠區提報
G4-SO2	對當地社區具有顯著實際或潛在負面衝擊的營運據點		2016年未有對社區造成顯著實際或潛在負面衝擊的營運據點
G4-SO11	經由正式申訴立案、處理和解決的社會衝擊申訴之數量		2016年未有正式申訴立案、處理和解決的社會衝擊申訴之數量
G4-SO3	已進行貪腐風險評估的營運據點總數及百分比，以及所鑑別出的顯著風險		2015年針對南寶樹脂化學工廠股份有限公司進行貪腐風險評估，並無相關風險存在
G4-SO4	反貪腐政策和程序的溝通與訓練	公司治理-員工道德準則與法規遵循	
G4-SO5	已確認的貪腐事件及採取的行動		2016年未有貪腐事件發生
G4-SO6	按國家和接受者/受益者分類的政治獻金總值		2016年未提供政治獻金
G4-SO7	涉及反競爭行為、反托拉斯和壟斷行為的法律訴訟之總數與其結果		未有違反法令紀錄
G4-SO9	針對新供應商使用社會衝擊標準篩選的比例	綠色供應鏈	
G4-SO10	供應鏈對社會的顯著實際或潛在負面衝擊以及所採取的行動	綠色供應鏈	

報告書發行資訊：

2016年企業社會責任報告書：2017年7月發行

意見回饋

若您對本報告書之內容或活動有任何疑問或建議，
歡迎您與我們聯繫。



CONTACT US

聯絡方式：

南寶樹脂化學工廠股份有限公司 / 企劃部

地址：台灣723台南市西港區南海里12號

電話：+886-6-7952801

傳真：+886-6-7950079

E-mail(南寶樹脂CSR信箱)：info@nanpao.com

聯絡窗口：洪楓雯 分機：227

聯絡窗口信箱：fengwen@nanpao.com

website：www.nanpao.com