



南寶樹脂化學工廠股份有限公司  
NAN PAO RESINS CHEMICAL CO., LTD.

2018 年

企業社會責任暨永續報告書



## 目錄 CONTENT

關於本報告書.....	1		
董事長的話.....	3		
南寶樹脂之永續發展與績效.....	4		
關於南寶樹脂.....	8		
<b>第一章 公司治理</b> .....	<b>9</b>	<b>第四章 產品品質與顧客管理</b> .....	<b>51</b>
1.1 治理架構與職責.....	10	4.1 產品品質管理.....	52
1.2 財務績效與股東權益.....	15	4.2 有害物質檢驗標準.....	53
1.3 經營理念.....	17	4.3 顧客服務.....	54
1.4 風險管理.....	18	4.4 創新產品.....	56
1.5 永續發展.....	21	4.5 顧客隱私與權益維護.....	58
1.6 利害關係人與利害關係人鑑別.....	24	4.6 顧客滿意度.....	58
1.7 營運與股本之改變.....	27	<b>第五章 友善職場</b> .....	<b>61</b>
<b>第二章 綠色供應鏈</b> .....	<b>29</b>	5.1 人才雇用.....	61
2.1 綠色採購.....	30	5.2 員工關懷.....	64
2.2 綠材回收.....	34	5.3 暢通的溝通管道.....	67
2.3 綠色運輸.....	34	5.4 員工發展與教育訓練.....	68
2.4 綠色認證.....	35	5.5 員工健康管理.....	70
2.5 綠色製造.....	36	5.5 安全工作環境.....	73
2.6 綠色創新.....	36	<b>第六章 社區參與</b> .....	<b>79</b>
<b>第三章 環境永續</b> .....	<b>39</b>	6.1 學齡孩童培育.....	80
3.1 能源管理.....	41	6.2 長者照護.....	81
3.2. 溫室氣體管理.....	44	6.3 弱勢關懷.....	82
3.3 水資源管理.....	45	<b>GRI 準則揭露表</b> .....	<b>86</b>
3.4 空氣汙染防治管理.....	47	<b>報告書發行資訊</b> .....	<b>93</b>
3.5 廢水與廢棄物管理.....	48		

## 關於本報告書

### ABOUT THIS REPORT

本報告書為南寶樹脂化學工廠股份有限公司(以下簡稱南寶樹脂)企業社會責任(Corporate Social Responsibility, CSR) 暨永續報告書。本報告書揭露南寶樹脂總公司(本廠、一廠、寶立廠、五廠)於 2018 年(2018/01/01 至 2018/12/31)在企業社會責任之經濟、環境和社區上的績效及表現。未來南寶樹脂將每年定期出版 CSR 報告書。

2018 年度編撰之報告書與前一年度報導期間主題邊界等並無改變，前一年度報告書未有重編。

發行概況：

首次出版日期：2014 年 9 月

上一版本發行日期：2018 年 6 月

此版本發行日期：2019 年 6 月

編制依據：

本報告書主要參考南寶樹脂 2018 年在企業永續方面的相關議題與證交所規定化學工業需揭露的項目並依據利害關係人回饋之關切議題列為重大議題進而擬定報告書之架構內容同時依循全球報告書協會 (Global Reporting Initiative, GRI) 之全球永續性報告書綱領 Standard 準則編撰

報告主題：

南寶樹脂以「領先、誠信、團結、效率」之立業精神為經營發展的最高指導原則，無論在經營管理、生產製造或善盡環境保護及社會關懷等議題均以此為基礎，凡事求確實、不隱瞞、不作假，立即改善、精益求精。並發展以「創新」、「持續改善」作為企業維持永續發展的基石，我們始終秉持誠懇踏實和透明公開的原則，對社會大眾報告我們的企業永續理念與實作。

**範疇邊界：**

本報告書揭露的資料涵蓋南寶樹脂 2018 年 1 月 1 日至 12 月 31 日間在環境保護、公司治理與社會參與之作為與各項績效數據。本報告書內容之範疇為南寶樹脂之總部台灣南寶樹脂化學工廠股份有限公司本廠、寶立廠、五廠和寶益廠共四廠區，不包含其他海內、外轉投資生產和營業事業。所有財務數字均以新台幣為計算單位。

南寶樹脂營運總處之地址如下表：

公司據點	地址
總公司	台南市西港區南海里 12 號
寶立廠	台南市西港區中山路 508 號~510 號
五廠	台南市西港區中山路 506 號
寶益廠	台南市西港區中山路 521 號

## 董事長的話

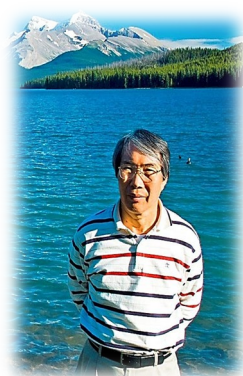
### CHAIRMAN' S MESSAGE

成立逾半世紀的南寶樹脂以打造品牌、精進技術及服務為信念不斷地前進，在地球暖化及環境污染日益嚴重的影響下，南寶樹脂在多年前即投入大量資源發展水性化、低污染的產品，並朝綠色化學產業大步邁進，持續投入綠色產品研發及生產技術，持續降低有機溶劑及有害環境的化學物使用量，於 2018 年正式推出以循環經濟作為設計概念，推出「綠色循環鞋面」、「綠色生質材料」和「熱塑性碳纖維複合材料」等可以將終端產品回收重複製造的綠色循環經濟商機。南寶樹脂也肩負環境保護的使命與信念，持續監控並減少碳排放量、廢水以及廢棄物量，致力於環境保護工作，也落實標準環境管理系統。

為了照顧南寶樹脂最重要的資產-員工，我們將員工的安全與健康，視為公司首要的課題之一，除了導入並遵循國際環安標準，以降低職場災害至最低甚至零為目標，同時非常重視在廠區作業的承攬商安全。我們相信預防重於改善，也進行風險評估全面管理工作環境潛在的風險與改善。更持續教育訓練員工建立安全意識，建構安全、零災害的工作環境。

南寶樹脂致力於永續的企業社會責任實踐，為產業界、企業界、利害關係人和全體社會帶來正面的貢獻。提供客戶穩定且安全的產品是南寶樹脂品牌成長的基石；我們走進社區關懷長輩、兒童和弱勢群體盡己之力；更著重創新研發縮短產業製程，除了為自身帶來的綠色效益外，也進而協助客戶減少製程與廢棄物等而創造更大利益，並成為節能減排、減廢的綠色企業。

未來，我們則會不斷挑戰自己朝著成為頂尖的世界級企業邁進，持續發展綠色產品研發與技術創新，與這個美好的世界與社會共生共榮。



**董事長: 吳政賢**

## 南寶樹脂之永續發展與績效

### SUSTAINALBE DEVELOPMENT AND PERFORMANCE

#### 2018 年亮點績效

##### 公司治理：

1. 南寶樹脂化學工廠正式掛牌上市，股票代碼: 4766
2. 2018 年 EPS NT\$6.15 元
3. 竇立與竇益廠區建置企業氣候風險調適應變系統
4. 獲經濟部國貿局評定為出進口績優廠商前 500 名
5. 客戶 Interface 頒發供應商卓越品質與服務獎項

##### 環境：

1. 竇立與竇益廠區建置「智慧化能源管理系統」進行整合性系統管理
2. 綠色產品占比 72%
3. 溫室氣體密集度下降 1%
4. 環保水性強力膠 105G，領先業界取得台灣綠建材標章及新加坡綠色標章
5. 能源管理系統通過 ISO50001 查證
6. 環境系統通過通過 ISO 14001 查證
7. 推出循環經濟產品

##### 社會：

1. 當地供應商占比 78%
2. 投入無氟化(PFC-Free)撥水劑研發與開發方案
3. 公益活動投入總金額 NT\$677 萬
4. 投入興學：提供鄰近西港與佳里地區共六所國小辦理課後安親與才藝課程
5. 與南寶樹脂共同創造社會環境價值的團體**超過 20 個**
6. 號召捐血募血袋數提升 55%，人數提升 40%
7. 獲頒教育部銀質獎章兩面

##### 南寶樹脂永續政策：

1. 因應瞬息萬變之經營環境，南寶樹脂一貫秉持審慎之經營策略，透過長遠統合之策略規劃，同時堅持企業誠信經營原則，以達永續發展之長遠績效。
2. 將企業永續經營、與客戶及社會群體建立長期夥伴關係、善盡企業公民責任及維持先進安全衛生環保水準

3. 顧及人權、勞工照顧、工作環境安全、反貪腐、扶持在地社區發展
4. 注重環境永續，致力於降低因生產而對環境產生的衝擊；積極打造安全與健康的工作環境

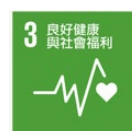
#### 南寶樹脂永續目標

	短期目標 2019	中長期目標 (2020-2025)
報告書方面	報告書連結 SDGs 項目	
環保與安衛	(1).減少廢棄物產生 (2).環保處理費用(廢棄物處理)比前年度降 5% (回收容器費、空汙費、審查費、廢棄物處理費、檢測費、顧問費、罰鍰) (3).廢樹脂 20%重回製程 (4).:比前年度減少 20%廢溶劑 (5).完成 ISO45001 改版	2025 年達成廢水零排放
供應商管理	加強供應商行為準則簽署、致力於供應商環境面與社會面的績效	1. 在「實地供應商稽核」的內容中會再加強社會面與環境面的宣導，並提升實地供應商稽核的家數。 2. 訓練，亦增加與供應商之間的交流與溝通，交換彼此落實永續發展的做法以求持續進步。

#### CSR 專案對應聯合國永續發展目標 (SDGs) :



1. 消除貧窮：  
舉辦慈善捐助與助學活動。  
各地區薪資符合或優於當地法令最低薪資標準。



3. 良好健康與社會福利：  
提供各式健康檢查、廠區臨廠健檢服務，並不定期宣導健康觀念。  
補助企業內外多元社團活動。  
贊助體育賽事與自行車隊，推動體育發展。



4. 良質教育：  
投入興學並提供多元產學實習合作與就業專案。  
與鄰近西港與佳里地區共六所小學合作辦理課後安親輔導計畫。



5. 性別平等：  
建立性別友善職場環境。



6. 清潔飲水和衛生設施：  
2018 年放流水回收量為 5,341 公噸，維持持續回收再利用之理念。



7. 經濟適用的清潔能源：  
支持再生能源使用，自設太陽能發電系統



8. 體面工作和經濟增長：  
聘用身心障礙員工  
禁用童工並無強迫勞動  
兩性平權、同工同酬



9. 產業、創新和基礎設施：  
開發綠色產品，降低產品對環境產生的威脅  
越南大登廠獲 LEED 金級標章



11. 永續發展的市鎮規劃：  
工業局輔導「工廠智慧化能源示範輔導專案」，強化能源績效監控能力



12. 確保永續消費和生產模式：  
研發並推出綠色永續產品與循環經濟產品，降低產品對環境造成的威脅



13. 氣候行動：  
建構企業氣候風險調適應變系統，隨時因應氣候極端變化、有效降低天災損失



14. 保育及維護海洋資源：  
研發推出無氟化(PFCS)撥水劑產品，降低海洋生物危害



16. 和平、正義與強大機構  
制定「誠信經營守則」、「道德行為準則」宣導反貪腐重要性  
多元溝通申訴管道確保完整權力教育



## 關於南寶樹脂

## ABOUT NAN PAO

### 公司簡介

南寶樹脂為一流的接著劑與特用化學品製造商，提供先進製程和高品質產品及服務，貼近客戶

需求並提供全面性的解決方案是我們的最大優勢，使客戶產品搶先在市場中取得先機。

公司全名	南寶樹脂
員工人數	集團全球約 2,956 人
成立年份	1963 年
主要產品	接著劑、鞋材、塗料、特用化學品、熱熔膠
集團關係企業經營領域	電子材料、生技研究
總部地址	台灣 台南市西港區南海里南海埔 12 號
集團營運點	台灣、中國、越南、泰國、印尼、印度、菲律賓、馬來西亞、新加坡、澳洲
公司型態	於 2017 年 7 月興櫃 於 2018 年 11 月正式掛牌上市，股票代碼 4766

### 主要商品(服務)項目

主要產品	產品	用途	應用產業
接著劑	P U 膠	各式鞋用材料接著劑、鞋面內襯、針車貼合用、鞋面內襯貼合、摺邊、攀幫用、織物貼合用、印花樹脂、植絨、布料安定、上漿、法蘭絨底塗、泡沫塗佈、布料 EVA 泡棉接著、布料接著、毛絨布背膠、各式衣服加工	鞋材、紡織、木工、建築、印藝、組合性產品
	C R 膠		
	壓克力		
	熱熔膠		
	乙烯 - 醋酸乙 烯共聚物		
塗料	液體塗料	金屬品/木器裝飾性外觀塗裝及功能性塗	建築、防水、重防蝕、設備、木器

		裝、室內/外牆面裝飾與防水塗裝、裝潢板 材塗裝、金屬構件防護、節能隔熱	
	粉體塗料	金屬品裝飾性外觀塗裝及功能性塗裝	家具、五金、車用配件、家電、童 車、鋁鋼圈、運動器材、鋁建材、管 道、燈飾

南寶樹脂在台灣接著劑產業扮演著重要角色。成立於 1963 年，生產各式接著劑，陸續投入生產液體與粉體塗料、鞋用膠和熱熔膠等事業，隨著經營規模不斷擴大，於 1987 年開始拓展事業版圖至海外市場，設立泰南寶樹脂化學股份有限公司，後續分別於中國、印尼、越南等地建立生產基地，完整了接著劑產業於兩岸和東南亞地區的布局。為提升獲利，南寶樹脂持續優化產品結構，產品領域也橫跨電子零件、健康食品與製藥、醫療用膠、衛材用膠、PSA 感壓膠、碳纖材料和電子商務等。南寶樹脂為台灣第一大接著劑品牌，也是全世界前三大鞋用膠品牌，未來將持續向產業與創新領導者的目標邁進。

#### 營運據點

台灣 台南總公司

中國子公司：廣東東莞、廣東佛山、福建福清、江蘇昆山

東南亞子公司：越南、印尼、泰國、菲律賓、新加坡、馬來西亞；辦事處：緬甸、柬埔寨

南亞子公司：印度孟買；辦事處：印度新德里、印度清奈、孟加拉吉大港

大洋洲子公司：澳洲墨爾本、澳洲雪梨



## 第一章 公司治理

### COMPANY GOVERNENCE

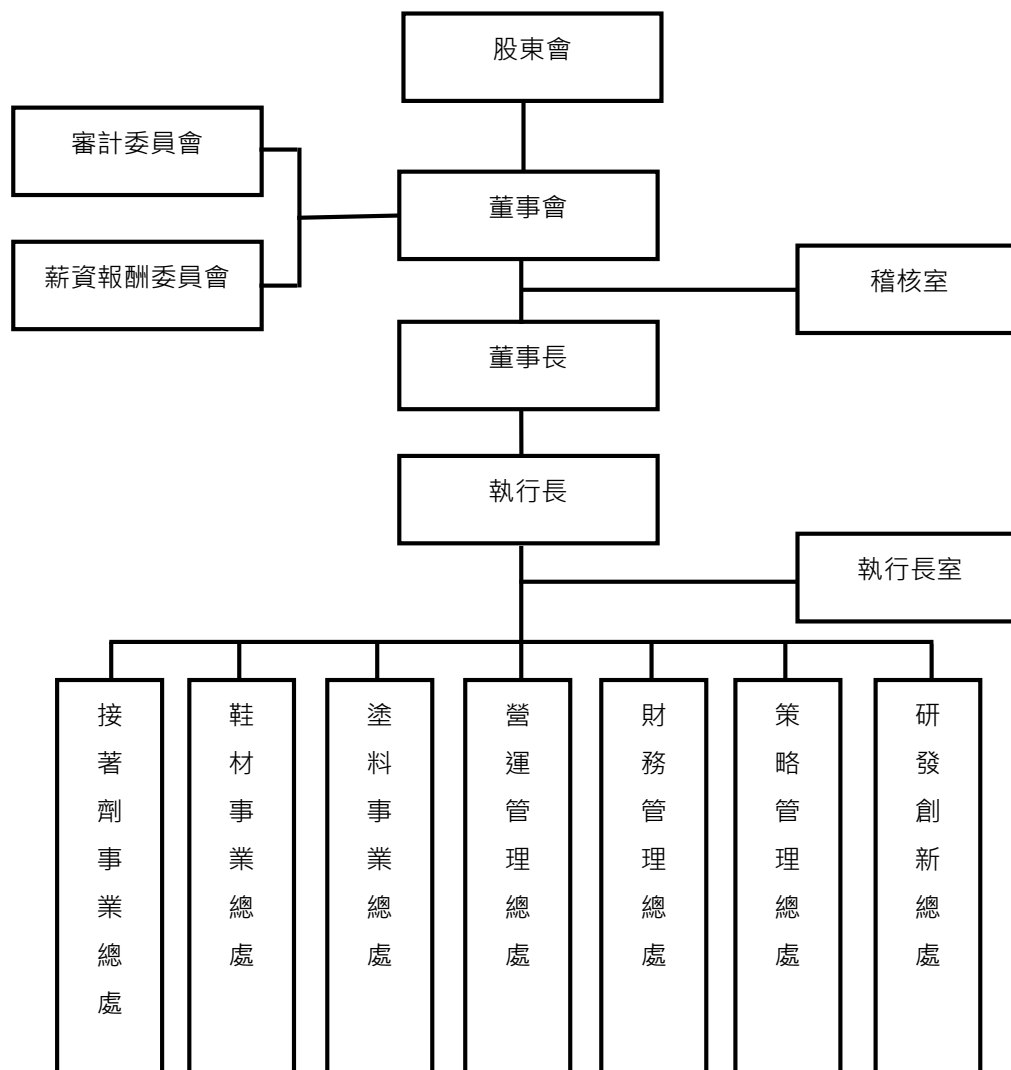
- 1.1 治理架構與職責
- 1.2 財務績效與股東權益
- 1.3 經營理念
- 1.4 風險管理
- 1.5 永續發展
- 1.6 利害關係人與利害關係人鑑別
- 1.7 營運與股本之改變

GRI 準則管理方針：社會經濟法規遵循

報導要求	經濟績效	社會經濟法規遵循
重大主題	追求永續經營與長期利益，維持產業領導地位，為利害關係人創造多元價值。	降低公司營運的潛在風險，避免公司財務與商譽損失，強化企業經營體質
邊界揭露限制	台灣總公司	
管理方法與評估機制	持續擴充產能、建立多元生產基地與產品。透過董事會與定期會議，讓最高治理階層掌握及監督績效。透過 CSR 工作單位推動各項專案工作，並定期於董事會報告 CSR 相關議題，針對需提升績效項目提出具體規劃，定期檢視各項發展目標與行動方案並檢討完成進度目標成為永續企業的典範。	透過公司治理工作小組針對誠信經營、企業社會責任、法令遵循、會議議事及公開資訊等項目落實公司治理。訂定各項董事會規章，依辦法每年辦理自評作業，並由稽核單位稽查各工作所有作業流程，建立完善風險管理制度，實現公司永續經營。透過外部公司治理評鑑、內部控制制度評估作業與內稽工作程序檢視管理之有效性

## 1.1 治理架構與職責

南寶樹脂營運與管理架構：



南寶樹脂營運與管理職責：

部門名稱	主要職能
執行長室	訂定公司願景和行動計畫，帶領團隊實現短期、長期目標；遵循公司治理、道德準則、法規和環保政策，確保公司永續發展；落實人力發展，培養接班團隊，建構公司永續經營；執行董事會決議之事項。

研發創新總處	配合公司及各事業部的需要，開發相關新產品、現有產品品質改善、成本降低；探索長期發展之技術、產品和事業，進行技術合作及引進配合評估。
策略管理總處	制定公司發展策略，統籌公司人資、IT、事業投資、企業社會責任等相關工作，以達成公司營收及利潤目標，並確保組織有效運作及未來持續成長。
財務管理總處	負責公司財務及會計策略的制定、財務及會計管理工作，擬定公司財務及會計計劃，籌集公司帳務、稅務、及資金管理。
營運管理總處	統籌公司生產、採購、廠務、業務行政等事務，協助各事業部運作，以達成公司相關營收及利潤目標，確保組織有效運作及未來持續成長。
塗料事業總處	制定塗料事業總處相關之發展策略，統籌事業部所有營運及管理工作，以達成相關營收及利潤目標，確保組織有效運作及未來持續成長。
鞋材事業總處	制定鞋材事業總處相關之發展策略，統籌事業部所有營運及管理工作，以達成相關營收及利潤目標，確保組織有效運作及未來持續成長。
接著劑事業總處	制定接著劑事業總處相關之發展策略，統籌事業部所有營運及管理工作，以達成相關營收及利潤目標，確保組織有效運作及未來持續成長。
稽核室	制訂及改進公司內部控制制度；以及規劃並執行公司各項制度運作之稽核，定期提出報告，並追蹤改善。

## 董事會

南寶樹脂遵守法令及章程規定，並依「一、保障股東權益；二、強化董事會職能；三、發揮審計委員會功能；四、尊重利害關係人權益；五、提昇資訊透明度」原則建立公司治理制度。

南寶樹脂深信健全及有效率之董事會是良好公司治理之基礎，董事會決議設立審計委員會及薪資報酬委員會，分別協助董事會履其監督之責。另設有內部稽核單位，每年定期稽核總部、子公司、關係企業的營運流程與績效，亦向董事會進行稽核業務報告。

南寶樹脂董事之提名與選任，遵循公司法及相關法規制定公平、公正、公開之董事選任程序。董事會之組成考量組織文化、營運型態及長期發展，並落實董事成員多元化方針。董事會成員應具備執行職務所必須之知識、技能及素養，其整體應具備之能力包含營運判斷能力、會計及財務分析能力、經營管理能力、危機處理能力、產業知識、國際觀、領導能力及決策能力。

南寶樹脂董事會由吳政賢董事長領導，董事會每季聽取經營團隊的報告，包括經營績效、環境安全、投資成果等，亦會針對經營團隊所提出的經營策略，提出適當之建議事項。經營團隊與董事會之間維繫著順暢的溝通管道，專心致力於公司目標之達成，以為股東創造最高利益。

南寶樹脂始於 2012 年獨立出企業社會責任專責議題，企業社會責任小組總召於董事會提報有關南寶樹脂永續發展成效與計畫時，針對經濟、環境和社會相關發展議題與國際趨勢向董事會報告說明，以提升南寶樹脂最高治理單位永續知識。

南寶樹脂自董事會、管理階層，以至於各個營運部門之治理架構及運作系統縱向管理加上橫向連繫溝通，已涵蓋企業社會責任之利害關係人關注之經濟、環境和社會等各項議題的落實與回應。

#### 董事會成員

本屆董事會任期自 2017 年 5 月 16 日至 2020 年 5 月 15 日止。

獨立董事於 2017 年 12 月 12 日選任，同本屆董事會任期。

#### 董事會運作情形

最近年度 ( 2018 年度 ) 董事會共開會 8 次，董事出席情形如下：

職稱	姓名	實際出(列)席 次數	委託出席 次數	實際出(列)席率 (%)(註)	備註
董事長	吳政賢	8	0	100	2017.5.16 連任
董事	寶建企業股份有限公司				2017.5.16 連任
	代表人：張佳栗	6	2	75	2017.11.1 新任
董事	廣榮投資有限公司 代表人：許明現	7	1	87.5	2017.5.16 連任
董事	廣榮投資有限公司 代表人：劉奇林	8	0	100	2017.5.16 連任
董事	廣榮投資有限公司				2017.5.16 連任
	代表人：李柱雄	2	0	100	2018.4.12 解任
	代表人：張國榮	5	1	83.33	2018.4.12 新任
獨立董事	陳雲	7	1	87.5	2017.12.12 新任
獨立董事	江雍正	8	0	100	2017.12.12 新任
獨立董事	李宜熹	8	0	100	2017.12.12 新任

註：實際出(列)席(%)以其在職期間董事會開會次數及其實際出(列)席次數計算之。

職稱	姓名	性別	主要經(學)歷	多元化情形		
				產業知識	財務、會計	法務
董事長	吳政賢	男	清華大學應化所 南寶樹脂化學工廠(股)公司 接著劑事業部執行總經理兼任台灣南寶總經理	√		
董事	廣榮投資有限公司 代表人：許明現	男	成功大學工管所 南寶樹脂化學工廠(股)公司副總經理	√		
董事	廣榮投資有限公司 代表人：劉奇林	男	東吳大學會計系 南寶樹脂化學工廠(股)公司總經理 鼎信顧問有限公司副總經理		√	
董事	廣榮投資有限公司 代表人：李柱雄	男	交通大學應用化學博士 台灣大學化學所 萬嘉塗料有限公司研發協理 工業技術研究院正研究員兼主任	√		
董事	寶建企業(股)公司 代表人：張佳粟	男	寶成國際集團全球供應鏈管理總部副總經理	√		
獨立董事	陳雲	男	日本東京大學工學部合成化學研究所博士 成功大學化學工程系所教授兼系主任	√		
獨立董事	江雍正	男	東吳大學法律學系 台灣高雄地方法院法官 台灣高等法院高雄分院法官 正邦/正陽聯合律師事務所律師			√
獨立董事	李宜熹	男	中山大學財務管理研究所博士 高雄第一科大金融學系所兼任助理教授 專任助理教授 志方財務顧問有限公司管理部總經理 政治大學商學院 FinTech 中心區塊鏈實驗室副執行長		√	

#### 審計與薪酬委員會

南寶樹脂於 2017 年 12 月 12 日成立審計委員會，旨在協助董事會履行其監督公司在執行有關會計、稽核、財務報導流程及財務控制上的品質和誠信度。

南寶樹脂於 2017 年 6 月 19 日成立薪資報酬委員會，旨在協助董事會執行與評估公司整體薪酬與福利政策，以及董事及經理人之報酬。審計委員及薪資報酬委員由獨立董事兼任。

第一屆薪資報酬委員自 2017 年 6 月 19 日就任，惟於 2017 年 12 月 12 日增選獨立董事後，第一屆薪資報酬委員辭任，另於 2017 年 12 月 21 日經董事會通過委任三名獨立董事擔任第二屆薪資報酬委員，任期自 2017 年 12 月 21 日起至 2020 年 5 月 15 日止。薪資報酬委員會每年至少召開 2 次，2018 年共召開 2 次，全體委員出席率為 100%，委員們就本公司董事及經理人之薪資報酬政策、制度與薪酬水準予以評估，以專業客觀之地位，向董事會提出建議，製作議事錄並依法公告。薪酬委員會組織規程請參閱本公司網站，薪酬委員會運作情形請參考本公司 2018 年年報。

#### 經理人之薪資政策和流程

經理人之薪資調整將視個人績效，並參考台灣人力資源市場、同性質產業類別與公司之薪資與福利政策等，決定調整幅度。經理人調薪作業，應書面且具體說明調薪之原因，並由該職務之主管提出，逐級呈核至董事長同意後，再提交薪資報酬委員會審議，經董事會核准後辦理。經理人之年度調薪案，得依據績效考核總表進行薪資調整，呈核至董事長同意後，再提交薪資報酬委員會審議，經董事會核准後辦理。

#### 利益迴避

本公司於董事會議事規則中有載明有關董事利益迴避條款「董事對於會議事項，與其自身或其代表之法人有利害關係，應於當次董事會說明其利害關係之重要內容，如有害於公司利益之虞者，得陳述意見及答詢，不得加入討論及表決，且討論及表決時應予迴避，並不得代理其他董事行使其表決權。」本公司已設置 3 席獨立董事，獨立董事於客觀公正立場上，以其專業與經驗提出建議；而董事會討論任何議案時，充份考量獨立董事意見，並將其同意或反對的理由或意見列入會議紀錄，兼顧利益迴避原則，有效保護公司之利益。

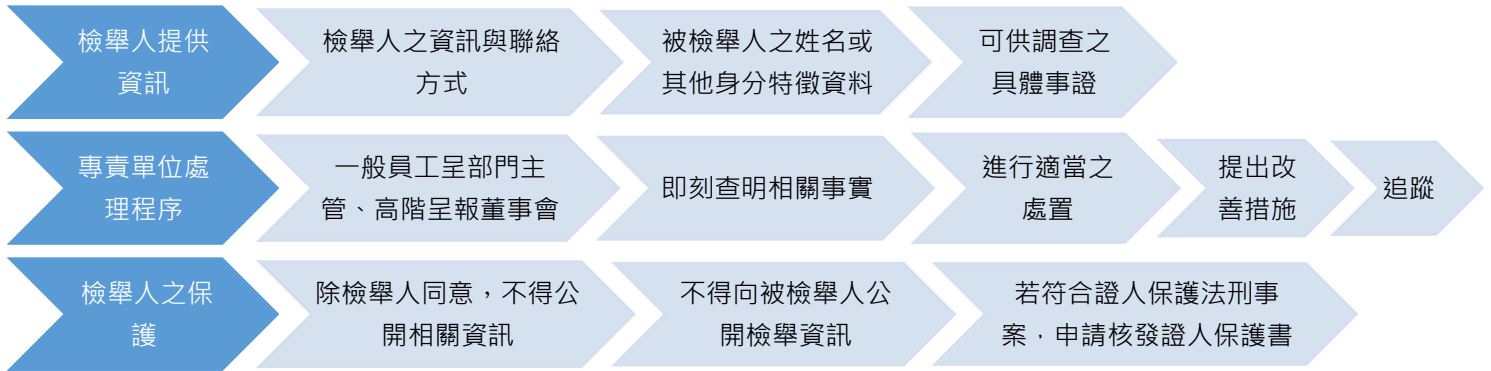
※董事兼任情形請參閱年報。

#### 檢舉程序

南寶樹脂集團為落實本公司道德準則辦法及誠信經營作業程序及行為指南之規定，防範舞弊行為，在公司治理面上訂有「內外部人員檢舉辦法」，並設有檢舉信箱(audit@nanpao.com) 供公司內部及外部人員使用，將檢舉案件交由稽核室主管查證與追蹤。



呈報與調查程序如下：



另在稽核工作上也會控制舞弊風險，若進行稽核工作時發現公司營運流程有異常並發生舞弊的可能性，稽核室將列入追蹤案件調查處理。2017 年制定「內外部人員檢舉辦法」，未來集團各營運處將依照此管理辦法積極管理檢舉相關工作。南寶除於內部規章、公司網站對外揭露公司之誠信經營政策外，並適時於對外活動上宣示，使供應商、客戶或其他業務機關與人員均能瞭解誠信經營理念與規範。針對新進同仁亦提供實體課程確實完成訓練，員工如對誠信及道德行為規範有任何疑問，或欲檢舉相關不法情事，可透過檢舉管道提出。在 2018 年報告期間內公司未有發生貪腐(污)事件。

#### 法令政策及智權專利

##### 法令政策

法務管理方面，有關合約審閱、簽核、保存與調閱；專利授權及專利訴訟；法律風險防範機制；法律爭議處理；法令政策與案例宣導；以及員工遵法觀念的養成等，由法務部提供專業服務與教育訓練。其中合約審閱、簽核、保存與調閱，已建構完整的依循標準以提高審約效能、降低法律風險、維護公司權益。

##### 專利與智慧財產權

截至 2018 年，南寶樹脂全球專利獲證數已有數十件，且尚在持續申請新專利中。這些成果係基於有效保護智慧資產，並為客戶創造最大價值。全球專利佈局涵蓋多個國家：台灣、中國大陸、日本、韓國、印尼、越南、美國。技術領域涵蓋：鞋材、建築材料等等。

#### 公司參與外部組織表

組織名稱	擔任職務	組織名稱	擔任職務
南台灣紡織研發聯盟	理事、會員	台灣合成樹脂	會員
		接著劑同業工會	

塗料工業協會	會員	南臺灣國際產學聯盟	會員
台北市室內設計裝修商業同業工會	會員	中華民國南臺灣汽機車研發暨策略聯盟	會員
大台南總工會	會員		

## 1.2 財務績效與股東權益

南寶樹脂 2016 年至 2018 年之合併報表財務績效如下：

2018 年合併財務報表中包含南寶樹脂化學工廠公司、南寶電子材料公司、台灣艾富克公司、王子製藥公司、明寶生物科技有限公司、源富生物科技有限公司、南寶先進材料公司、南寶樹脂（中國）有限公司、南寶樹脂（東莞）有限公司、南寶樹脂（佛山）有限公司、福清南寶樹脂有限公司、泰國南寶公司、越南南寶公司、印尼南寶公司、印度南寶公司、菲律賓南寶公司、越南材料有限公司、澳洲南寶公司等共 60 餘家公司。(合併財報包含實體之公司列表請參考附件合併財務報表資料)

※合併財報包含實體之公司列表請參考年報合併財務報表資料

單位：新台幣千元

項目/年度	2016 年	2017 年	2018 年
營業收入	14,473,785	14,615,008	16,022,220
營業毛利	4,608,708	3,922,991	3,807,414
營業損益	1,856,204	1,192,972	901,010
營業外收入及支出	26,154	-32,219	134,802
稅前淨利	1,882,358	1,160,753	1,035,812
繼續營業單位本期淨利	1,391,063	917,003	716,630
本期淨利(損)	1,391,063	917,003	716,630

本期其他綜合損益(稅後淨額)	-136,448	-260,582	-267,886
本期綜合損益總額	1,254,615	656,421	448,744
每股盈餘	13.32	8.22	6.15
員工福利	1,965,347	1,949,350	2,085,222
支付股東股利	371,394	532,455	543,104
支付政府稅金	436,436	280,496	425,915

南寶樹脂於 2018 年接受政府之財政補助清單如下：

項 目	補助單位	補助金額(元)
SBIR 塗膠計畫補助款	鼎聖機械	106,616
購置空壓機補助款	工研院	473,600
車輛淘汰補助款	臺南市政府	100,000
購置鍋爐補助款	臺南市政府	1754,340
德國參展補助款	經濟部	30,000
總 計		2,464,556

股東權益：

南寶樹脂遵守法令及章程規定，並依「一、保障股東權益；二、強化董事會職能；三、發揮審計委員會功能；四、尊重利害關係人權益；五、提昇資訊透明度」原則建立公司治理制度。

董事會為公司最高治理單位以及重大經營決策的中心，其職責包括任命與監督公司管理階層、經營績效、公司遵循法令、公司章程之規定及股東會決議，並致力於股東權益極大化。每季至少召開一次董事會，遇有緊急情事則隨時召集之。全體董事會成員對於評估公司經營策略、風險管理、年度預算、業務績效及監督重要資本支出及投資等重大事項，皆善盡職責。

南寶樹脂重視每一位股東之權益，平等對待所有股東，股東可透過股東會行使表決來參與公司決策，股東會中各項承認案、討論案及選舉案採逐案表決，並於股東會中即時公開揭露表決結果。

### 1.3 經營理念

領先：南寶人應思維活躍觀念前瞻，不拘泥於現況不限於權威，保持學習心態和習慣，持續改進工作方法，致力創新，追求卓越。公司為新觀念新作法提供寬鬆的氛圍。

誠信：南寶人均能說真話、不粉飾、不隱瞞、主動溝通、說到做到，面對問題能主動解決、不推諉、敢擔當，並建立值得信賴的個人和組織聲譽，工作上以遵守相關法規為最基本要求。

團結：南寶人凡事均能以組織利益或共同利益為最終考量，在組織內能與他人分享經驗、資源和成果，並能站在對方的立場思考各項問題。

效率：南寶人在工作上須對時間、資源和人力作最有效利用，對於浪費、呆滯、僵化及速度緩慢等問題，均能勇於提出改善。

#### 誠信經營：

南寶樹脂「誠信經營作業程序及行為指南」於 2017 年經董事會通過，載明董事、經理人、受僱人、受任人及具有實質控制能力者應防止利益衝突的相關規定，以及禁止非法政治獻金、提供或接受不當利益、慈善捐贈或贊助等行為規範。除對高階管理層進行誠信經營之要求外，亦透過內部文宣、溝通平台及定期性教育訓練，對員工落實執行。

#### 員工道德準則：

南寶樹脂制定「道德準則」，供所有經理人及公司同仁遵循，從企業由上到下，提昇公司及全體同仁行為素養以及從業道德。期望全體同仁在從事日常工作及執行業務時，應遵守公司之「道德守則」，以獲得大眾信任，並確保公司得以永續成長與發展。並期望透過「道德守則」的推展，來共同實踐企業社會責任，並促進經濟、社會與環境生態之平衡及永續發展。南寶樹脂設有「員工意見信箱」與「員工申訴處理制度」，當有對於道德與合法行為等相關疑問或遇有任何有關於工作場所中的不平等待遇時，可透過諮詢人力資源部或者透過信箱尋求協助獲得適當建議，進而提出檢舉，以發現、防止及避免重大不當行為及違反政府法令。

南寶樹脂集團為防止舞弊，在公司治理面上訂有內外部人員檢舉辦法，並設有檢舉信箱將檢舉案件交由稽核室主管查證與追蹤。另在稽核工作上也會控制舞弊風險，若進行稽核工作時發現公司營運流程有異常並發生舞弊的可能性，稽核室將列入追蹤案件調查處理。2018 年集團各營運處並無發生任何貪腐情形。

法規遵循：

南寶樹脂承諾守法為一切經營做法的最高依循準則，除了透過教育訓練、會議等強化各級主管及從業人員守法意識外，亦藉由內部控制及稽核機制的完善建立與落實執行，達成確保法令遵循、保障資產安全等防弊效果，併藉以提升營運效率及效果，創造興利功效。法務部負責推動企業誠信經營法規遵循事務，致力於避免南寶樹脂員工進行違反誠信經營之不法行為。所有南寶樹脂新進員工都必須參加新進人員職前教育訓練，法令遵循是重點訓練項目。另不定期舉辦公司法規教育訓練，加強同仁法規遵循觀念及知識。

而隸屬於董事會之稽核室會定期及不定期查核會計制度、九大循環制度、內部控制制度遵循情形及本公司人員是否有違反誠信經營之不法情事，並作成稽核報告提報董事會。

2018 年南寶樹脂台灣營運地違反環保法規彙整如下：

南寶樹脂於 2018 年 1 月及 107 年 6 月，因違反空氣污染防治法，遭裁處罰鍰各新台幣 10 萬元。

#### 1.4 風險管理

南寶樹脂來對各項法令審慎的遵循以及完善與適切的風險管理策略與危機處理措施，讓我們成功歷經五十餘年市場的考驗。我們堅信嚴謹的風險管理不僅是與客戶夥伴長期合作的保證，也是永續經營的基石。

南寶樹脂評估公司各項營運，將風險分為「策略風險」、「營運風險」、「財務風險」、「氣候變遷風險」、「資安風險」等五大面向，並針對各種不同風險規劃專人專責之管理方法與危

機因應步驟，期望將企業經營之不確定性降至最低。



### 營運、策略風險管理及評估

針對公司營運狀況皆定期召開股東會及提供公開資料以增加財務透明度，並積極參與社區與大眾公益活動，切實履行身為社會一員之責任。

針對國家政策及法令，公司內由法務單位主導且相關單位均能隨時注意重要政策及法律變動，並配合調整公司內部制度及營業活動，確保公司運作順暢。

進貨集中所面臨之缺料風險，例如廠商面臨產能不足、工廠發生意外事故或天災等將導致缺料情形發生，南寶樹脂各營運地均針對產能與供貨緊急應變持續統計以降低缺料風險；聯合採購中心持續管理原物料價格趨勢與供貨穩定度，以確保公司原物料供貨無虞。

### 財務風險管理

南寶樹脂對於財務上之利率、匯率變動、通貨膨脹之風險，對公司損益之影響訂有相關因應措施：

利率變動：南寶樹脂從事之短期借款，多屬固定利率之債務，雖市場利率有上升趨勢，但評估利率變動之現金流量風險不大。南寶樹脂從事之長期借款，少數銀行係採浮動利率，多數為固定利率之債務，故同短期借款對現金流量之風險不大。

匯率變動：南寶樹脂主要之進銷貨有相當佔比是以美金為計價單位，且持有之外幣資產大於外幣負債，又外幣收款期間略長於外幣付款期間，故預期將隨市場匯率波動而產生較大之市場風險。

通貨膨脹：近年來受全球油價等相關資源價格波動影響，整體經濟環境呈現微幅通貨膨脹之趨勢，惟南寶樹脂與客戶及供應商之交易價格，以市場之機動調整者居多但在調整上因有客戶接受度問題，故會有延遲狀況，相當程度受通貨膨脹影響，故南寶樹脂隨時關注經濟發展狀況並

採適時之應對措施，於產品售價尚能反應成本，故截至目前本公司尚未因通貨膨脹而產生重大影響。

從事高風險、高槓桿投資、資金貸與他人、背書保證及衍生性商品交易之政策、獲利或虧損之主要原因及未來因應措施：最近年度南寶樹脂未從事高風險、高槓桿投資及衍生性商品交易，至於資金貸與他人及背書保證對象均為本公司子公司或轉投資公司，皆未發生財務困難而有損害本公司債權或由南寶樹脂代其償還債務之情事。

### 氣候變遷風險管理

台南總公司一廠及寶立廠位處地勢較為低窪處，颱風來臨時容易有淹水風險。南寶樹脂計畫參與「2017年工業局調適試行輔導計畫」。透過綠色生產力基金會輔導，於廠區內成立調適推動小組，第一步先盤查廠區基本資料，並檢視過去廠區遭受的氣候衝擊事件以及蒐集相關圖資，第二步進行廠區氣候變遷風險辨識、分析與排序，最後針對氣候變遷風險訂定調適行動計畫以及衍生機會分析。



2018年與「國立成功大學產業永續發展中心」合作，建立企業氣候風險調適應變系統(Climate Change Risk Countermeasure, CCRC)，透過系統判定提早啟動防範機制，應對氣候極端化帶來的風險，有效降低天災造成的損失。第一階段先進行廠區現勘，以瞭解廠內地形環境、排水系統；第二階段透過氣候分析、防災資訊提供、區域氣象潛勢圖層資料分析等，找出關鍵雨量站，再加入廠區地形參數模擬，完成適用於南寶樹脂台南寶立廠區、一廠廠區之「企業災害潛勢分析」；依廠區特性與災害模擬分析結果，建置廠區緊急應變程序，設定緊急應變計劃之啟動條件，以及相對應之緊急應變行為後，透過監控系統即時判斷災情資訊，一旦符合相應條件系統立即啟動緊急應變程序，並發送通知予相關人員，使管理者能掌握關鍵應變時間，降低災害衝擊

### 資安風險管理

本公司資訊系統架構依風險範圍分成外部攻擊與內部威脅，針對外部攻擊部分建立防火牆與相關網路設備防堵外部網路攻擊入侵公司內部造成危害，內部威脅部分建立高可用性之資料備份機制及異地主機備援，以確保資訊服務不中斷，並加強機房各項模擬測試與定期緊急應變等演練以確保資訊系統在遭受攻擊時可以在最短時間恢復正常運作。針對越來越多變的資訊安全威脅，每年檢視和評估其網路安全規章及程序，以確保其適當性和有效性。為落實員工資訊安全觀念，定期提供同仁最新資訊與防護宣導，落實人人皆具備個人資訊防護觀念與避免暴露在高風險資訊危害環境中。

## 1.5 永續發展

除了創造經濟價值，追求企業成長之外，追求永續發展更是南寶樹脂努力不懈的目標，持續帶給社會正面的影響力。公司秉持透明、公開的原則揭露相關資訊予利害關係人，展現南寶樹脂誠信經營的決心。本著「符合法規、污染預防、節能減廢、全員參與、持續改善」的信念，以「客戶、股東、員工、環境、社會」為利害關係人並共同追求經濟、社會及環境共榮共存的永續發展。

	以創新和環保產品成為各產業不可或缺的夥伴，並協助客戶因應永續發展挑戰
	<ul style="list-style-type: none"><li>● 致力於提供客戶環保與高附加價值產品、服務與解決方案</li><li>● 發展與環境共生之特殊化學品及材料</li><li>● 創造與社會共榮的永續經營理念</li><li>● 善盡企業公民責任</li><li>● 保障人權與勞動條件</li></ul>

永續發展策略與組織：

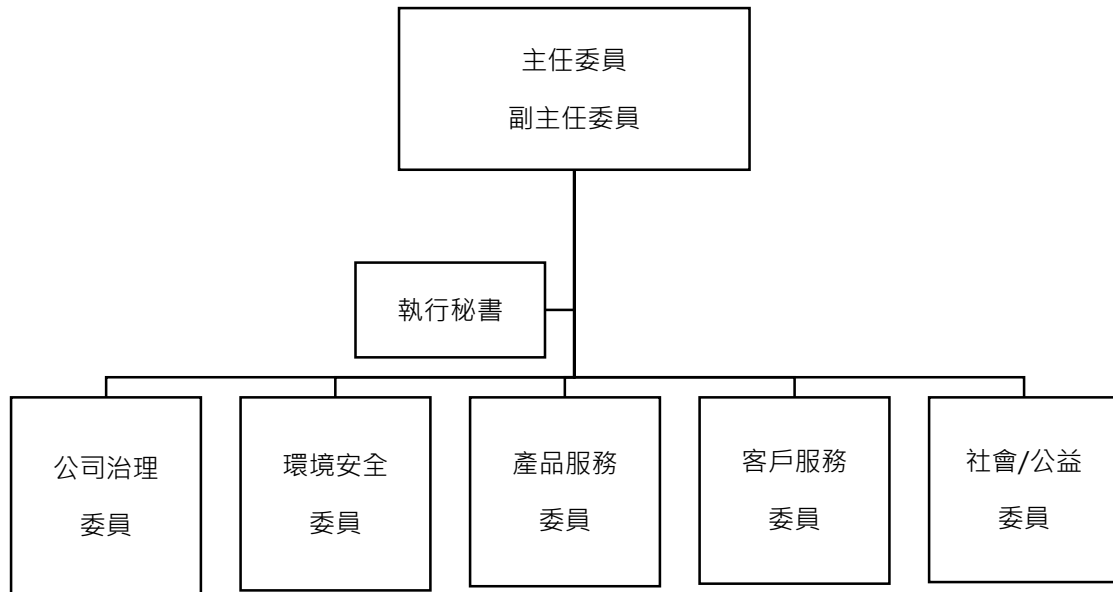
高階管理階層對永續議題之責任

南寶樹脂之公司治理除董事會對經濟、環境與社會負責監督下。同時亦由各事業部執行總經理負責銷售及生產(利害關係人)之維繫，由各子公司總經理負責強化內部控制及危機處理，並定期召開會議檢討。南寶樹脂將企業永續發展作為公司的核心理念，致力於企業永續與核心產業的結合，並持續在企業價值、文化、發展藍圖及策略上進行相應的調整。

2019 年南寶樹脂經董事會核准後正式成立企業永續經營 CSR 委員會，由董事長擔任主任委員、執行長擔任副主任委員，由公司一級主管擔任公司治理、環境保護、產品服務、客戶服務與社會暨公益委員。每年定期至少召開兩次委員會，討論南寶樹脂永續經營政策與目標。

企業社會責任管理委員會組織圖





南寶樹脂的企業社會責任(Corporate Social Responsibility, CSR)小組成員由來自各部門之員工兼職擔任，依照專業分工與指標需求分為「公司治理與經濟組」、「環境保護組」、「綠色產品組」、「員工與社會關懷組」四組，我們透過高階主管的訪談和問卷及利害關係人問卷調查的方式，藉由重大性分析鑑別，並由公司最高治理單位與一級主管評估之衝擊程度，鑑別出利害關係人所重視之重大性議題。我們以 CSR 工作小組作為鑑別利害關係人與重大議題之平台，於各專業小組討論後分別以共識決及問卷方式鑑別南寶樹脂之利害關係人及重大性議題，報告內容也會針對重大性議題特別說明管理方針。

#### 企業社會責任小組職掌

組別	職掌說明
公司治理與經濟組	<ul style="list-style-type: none"> <li>永續發展願景與策略的制定與推動、營運與財務風險和績效之揭露</li> <li>採購流程與供應鏈管理，以及利害關係人溝通等事宜</li> <li>市場和客戶的分析調查</li> </ul>
環境保護組	<ul style="list-style-type: none"> <li>管理能源與氣候變遷相關議題</li> <li>勞工安全衛生問題、污染整治以及環境與社會參與等</li> </ul>
綠色產品組	<ul style="list-style-type: none"> <li>產品品質管控與創新研發、綠色產品</li> </ul>

員工與社會關懷組	<ul style="list-style-type: none"> <li>• 推動社區回饋及社會公益活動、勞工人權與道德規範</li> <li>• 社會面法規遵循及資訊揭露</li> <li>• 社會參與</li> </ul>
----------	---

南寶樹脂定期會報如下：

會報性質	會議名稱	討論面向	討論頻率
	人力資源管理與發展	社會、治理	每年 2 次
	研發創新發表會	環境、社會	每年 1 次
專案	事業總處與策略總處營運討論	治理	每年 2 次
	預算審議	治理	每年 1 次
	新事業管理會議	治理	每月 1 次
	經營管理會議	治理	每月 1 次
例行會議	業務銷售會議	治理	每月 1 次
	環境安全衛生會議	環境、社會	每月 2 次

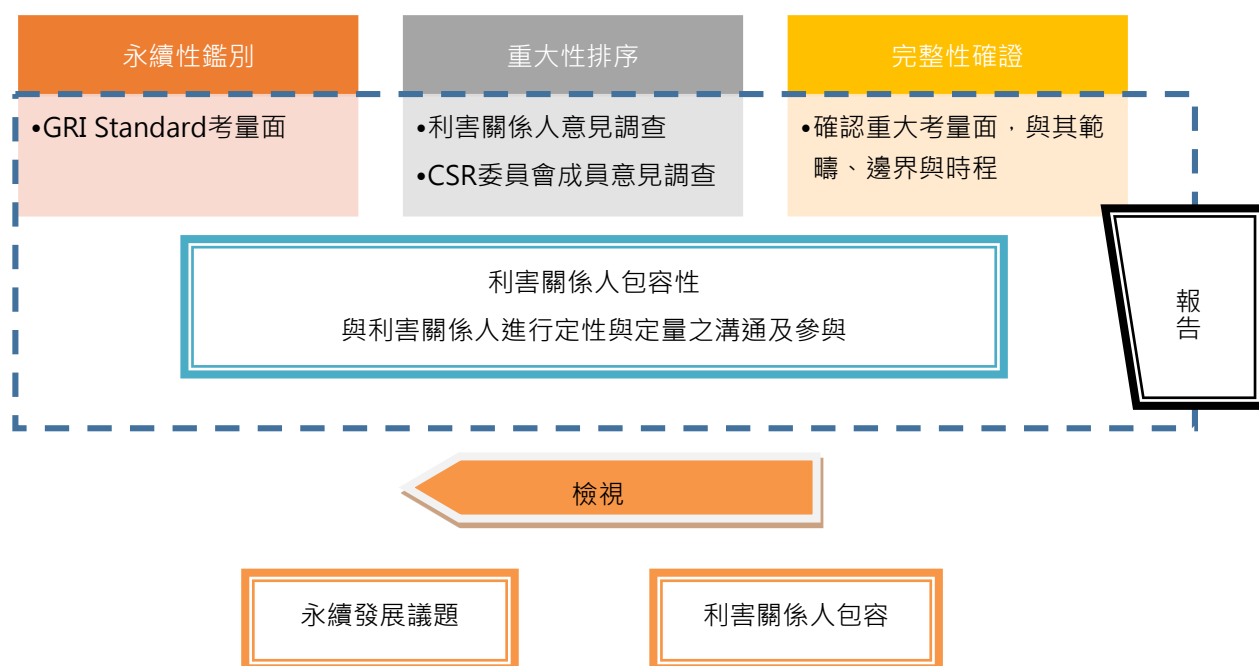
企業社會小組總召每年針對 CSR 相關議題於董事會提報，各事業總部總經理定期於董事會上對最高治理階層報告 CSR 相關議題，包括安全健康環境(SHE)、市場概況、研究發展、內部稽核、風險管理、財務及業務狀況等。

報告事項：

- 
- |              |         |
|--------------|---------|
| 1. 經營績效及市場狀況 | 4. 社會捐助 |
| 2. 稽核報告      | 5. 財務狀況 |
| 3. 重要人事異動    | 6. 業務狀況 |

## 1.6 利害關係人與利害關係人鑑別

我們以 CSR 委員會及所轄之工作小組作為鑑別利害關係人與重大議題之平台，於各小組討論後分別以共識決及向利害關係人發放問卷方式鑑別南寶樹脂之利害關係人及永續性議題。本報告參考 GRI Standard 鑑別利害關係人關切永續發展議題程序如下：



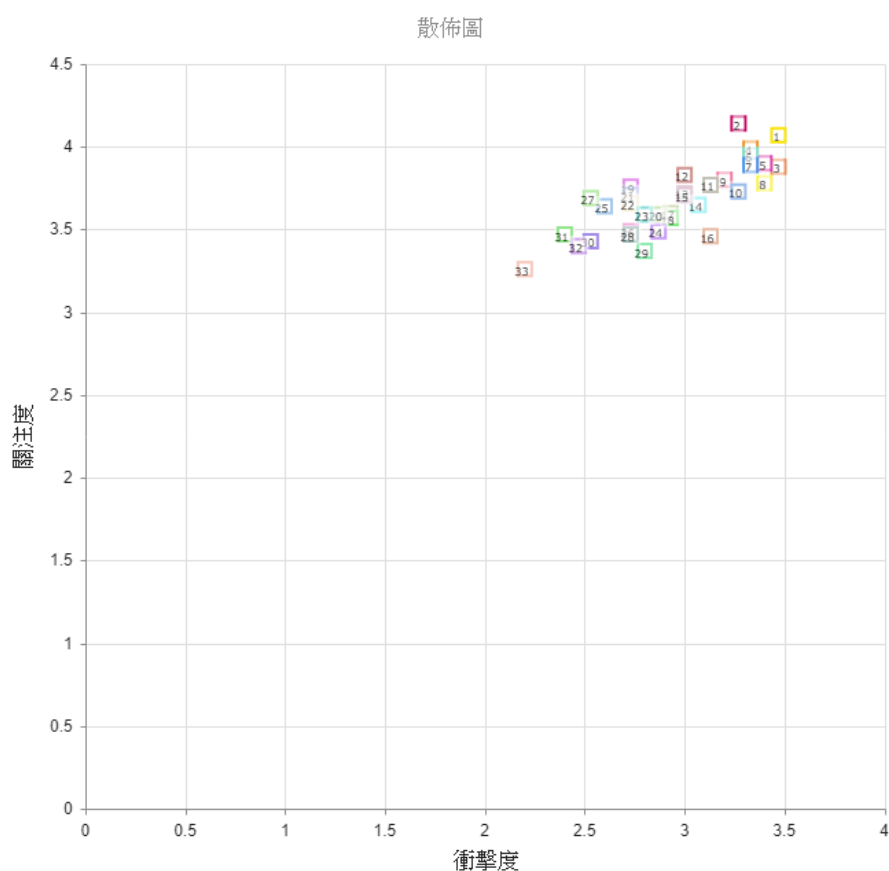
本公司各 CSR 小組依公司之永續性脈絡、產業實務及工作經驗參考 AA1000 Stakeholder engagements standard(AA1000 SES)五項原則：依賴程度(Dependency)、責任 (Responsibility)、張力/關注程度(Tension)、影響程度(Influence)及多元觀點(Diverse perspective)分別鑑別出「員工」、「供應商」、「社區」、「投資人」、「非政府組織與非營利公益組織」、「行政機關」及「顧客」為我們的永續發展之利害關係人。

我們建立與各利害關係人溝通的管道與平台，並由日常的溝通經驗中取得回饋，並由我們的 CSR 工作小組彙整各利害關係人所關切之永續議題。

利害關係人	關注議題	溝通與回應方式
員工	尊重人權、公平待遇、員工健康促進	申訴 Email 信箱、員工健康講座、職工福利委員會、工會、雙週會、定期員工健康檢查
供應商	供應商管理、公平採購	品質協調會議、不定期拜訪
社區成員	尊重地區文化、參與地區公益活動	贊助及活動結合社區關懷、藝文推廣、社區活動參與

非營利(NPO)組織	社會貢獻活動 環境保護	社區關懷與活動參與、 網站公開揭露環境數據
非政府(NGO)組織		
投資人	資訊揭露透明化	定期會報、稽核會議、業務會議、訂 期股東會
行政機關	遵守法令、繳納稅金、配合法令 宣導	公文往來、不定期拜訪
顧客	提供品質穩定產品以及良好服 務、提高客戶滿意度	客戶滿意度調查、客服網路信箱

於前述的利害關係人所關切之永續議題之中，我們設計問卷調查南寶樹脂利害關係人在經濟面、環境面、產品面以及社會面的關注程度，由 CSR 工作小組發放問卷給員工、供應商、社區成員、非營利和非政府組織、投資人、行政機關和顧客等利害關係人。分析問卷評分鑑別受關切程度與其重大性決定優先性，列出前 10 大利害關係人關切議題配合證交所要求化學工業必須揭露之四項指標，包含 403.職業安全衛生、413 當地社區、308 供應商環境評估、414 供應商社會評估，共十四項重大議題於本報告書中作管理方針揭露。2018 年利害關係人關注之議題列為矩陣圖彙整如下：



- |                |               |
|----------------|---------------|
| 1 社會經濟法規遵循     | 18 物料         |
| 2 排放           | 19 童工         |
| 3 能源           | 20 生物多樣性      |
| 4 水            | 21 職業安全衛生     |
| 5 廢污水及廢棄物      | 22 訓練與教育      |
| 6 反貪腐          | 23 人權評估       |
| 7 當地社區         | 24 強迫與強制勞動    |
| 8 顧客的健康與安全     | 25 採購實務       |
| 9 行銷與標示        | 26 員工多元化與平等機會 |
| 10 有關環境保護的法規遵循 | 27 供應商社會評估    |
| 11 市場地位        | 28 反競爭行為      |
| 12 客戶隱私        | 29 不歧視        |
| 13 勞雇關係        | 30 原住民權利      |
| 14 經濟績效        | 31 結社自由與團體協商  |
| 15 供應商環境評估     | 32 保全實務       |
| 16 間接經濟衝擊      | 33 公共政策       |
| 17 勞資關係        |               |

針對利害關係人所關切的重大議題，我們並分別定位各重大議題在組織內外部之邊界與對我們產業鏈的影響：

重大性議題	對應的 GRI STANDARD 重大考量面	價值鏈判斷(組織)					對應的章節內容
		內		外			
		南寶樹脂	投資人	上下游產業鏈	當地社區	客戶	
有關環境保護的法規遵循	307	●	●		●		
社會經濟法規遵循	419	●	●		●		
廢污水及廢棄物	306	●		●	●		
顧客的健康與安全	416	●				●	
行銷與標示	417	●				●	
經濟績效	201	●	●				

勞資關係	402	●	●		
排放	305	●	●	●	
水	303	●	●		
能源	302	●	●		
職業安全衛生	403	●	●	●	●
當地社區	413	●		●	
供應商環境評估	308	●		●	
供應商社會評估	414	●		●	

## 1.7 營運與股本之改變

### 營運之重大改變

本公司轉投資策略主係以核心事業「樹脂」之應用為主軸，同時配合多角化經營政策，審慎評估投資計劃，以因應未來市場環境變化及挑戰，持續強化全球競爭力。本公司近年擴充廠房之預期效益如下：

#### A. 高新材料越南之擴廠計畫

考量部分客戶的生產重心逐漸從中國地區移至東南亞、及在越南之設廠重心已逐漸向北越擴展之趨勢形成，基於就近服務客戶及拓展業務之需要，於越南寧平省寧平市福山工業區投資設立新公司並規劃興建廠房，成為北越及中國西南地區的生產及供貨中心。

#### B. 南通南寶之擴廠計畫

中國當地日漸提升危險化學品及化工廠的審查標準，須規劃提前進駐化工專區。南寶樹脂將於大陸江蘇省南通市開發區投資設立新公司-南通南寶，並規劃興建廠房，未來將有助於本公司提升塗料與接著劑之產能。

#### C. RLA Malaysia 之擴廠計畫

RLA Malaysia 將投資購買土地使用權、建物及相關，進行擴廠計畫係基於區域性整合，並簡化集團投資架構，且未來新增建材及五金等產線，將有助於 RLA Malaysia 未來營運穩健發展。

#### D. AFTEK-VN 之擴廠計畫

本公司與越南專業技術團隊共同出資設立 AFTEK-VN 以擴充越南在建築材料、防水產品、砂漿產品及綠建材的產品線，透過導入外部專業技術並配合南寶集團現有通路推廣，促進本集團於

越南建築材料市場立足與成長。

#### E.南寶公司 - 碳纖廠之擴廠計畫

本公司預計興建專業碳纖維複合材料及成型品供應廠，提供碳纖維複合材料、複合材料成型應用及複合材料、成型品供應，將主力產品將可由外包轉為自製，產品應用將可擴大，有利於本公司未來穩健發展。

#### F.郁南南寶之擴廠計畫

中國日漸提升危險化學品及化工廠的審查標準，本公司將於大陸廣東省雲浮市郁南縣大灣化工產業園區投資設立新公司-郁南南寶，規劃興建廠房作為接著劑等之生產工廠，將有助於本公司拓展大陸市場能力並提升集團產能。

南寶樹脂於 2018 年股本並無重大改變，下表為 2018 年股本結構說明：

108 年 4 月 16 日

股東結構 數量	政府機構	金融機構	其他法人	外國機構 及外國人	個人	合計
人數(人)	0	4	46	9	1,208	1,267
持有股數(股)	0	2,989,969	69,523,511	11,737,089	24,370,211	108,620,780
持股比例	0	2.75%	64.00%	10.81%	22.44%	100.00%

註：陸資持股比率 0%。

## 第二章 綠色供應鏈

### GREEN SUPPLY CHIAN

2.1 綠色採購

2.2 綠材回收

2.3 綠色運輸

2.4 綠色認證

2.5 綠色製造

2.6 綠色創新

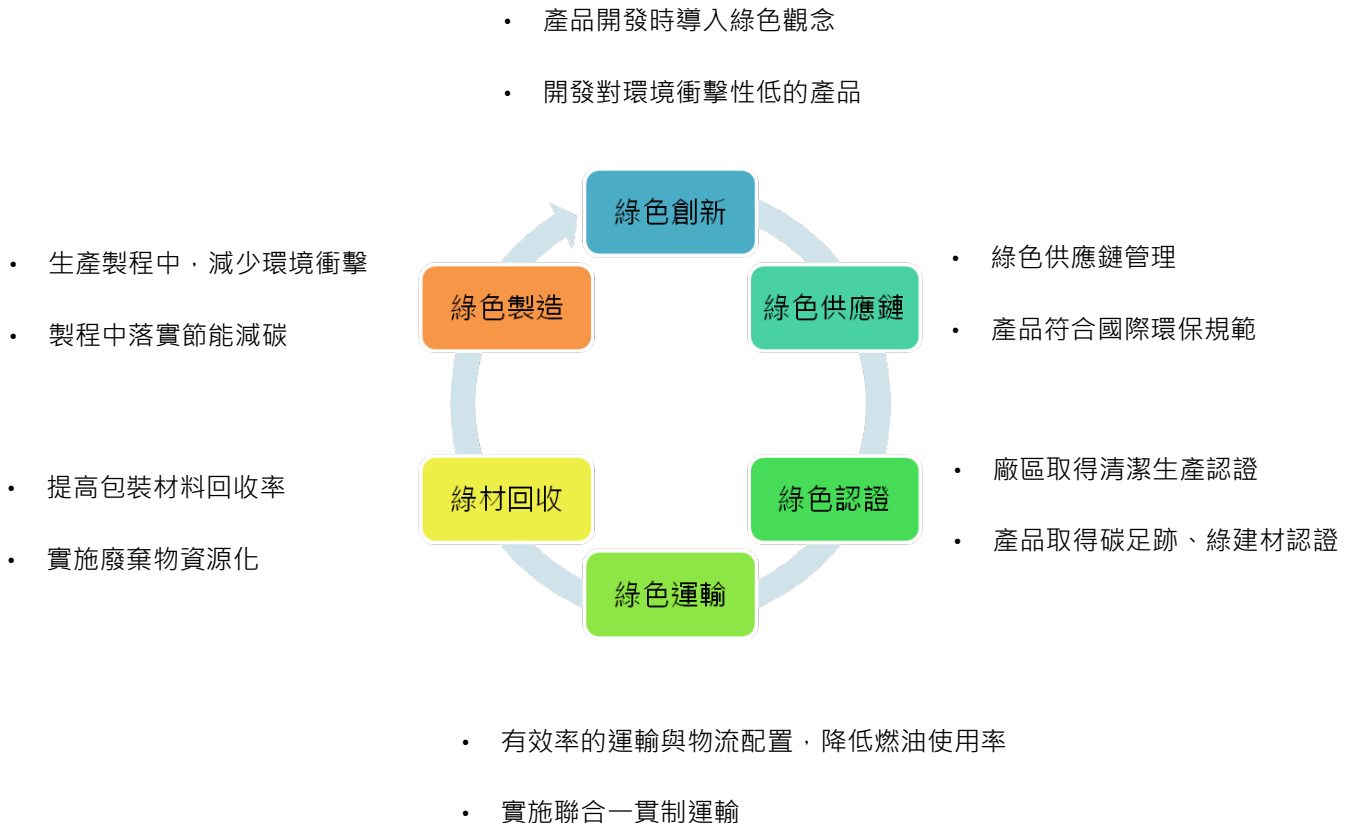
GRI 準則管理方針：供應商環境評估 / 供應商社會評估

<b>報導要求</b>	供應商環境評估 / 供應商社會評估
<b>重大主題</b>	攜手供應鏈夥伴共同努力，落實供應鏈永續發展。
<b>邊界揭露與限制</b>	台灣總公司
<b>管理方法與評估機制</b>	要求與合作供應商簽署社會責任承諾書，確保供應商符合社會和道德標準、遵循法律、積極應對環境保護議題採購單位評估供應商於環境、勞工、人權及社會面向衝擊，若發現重大衝擊，將視情節予以協助改善或終止合約透過良好的溝通管道與定期會議，掌控及監督供應商行為及工作狀況。



## 2.1 綠色採購

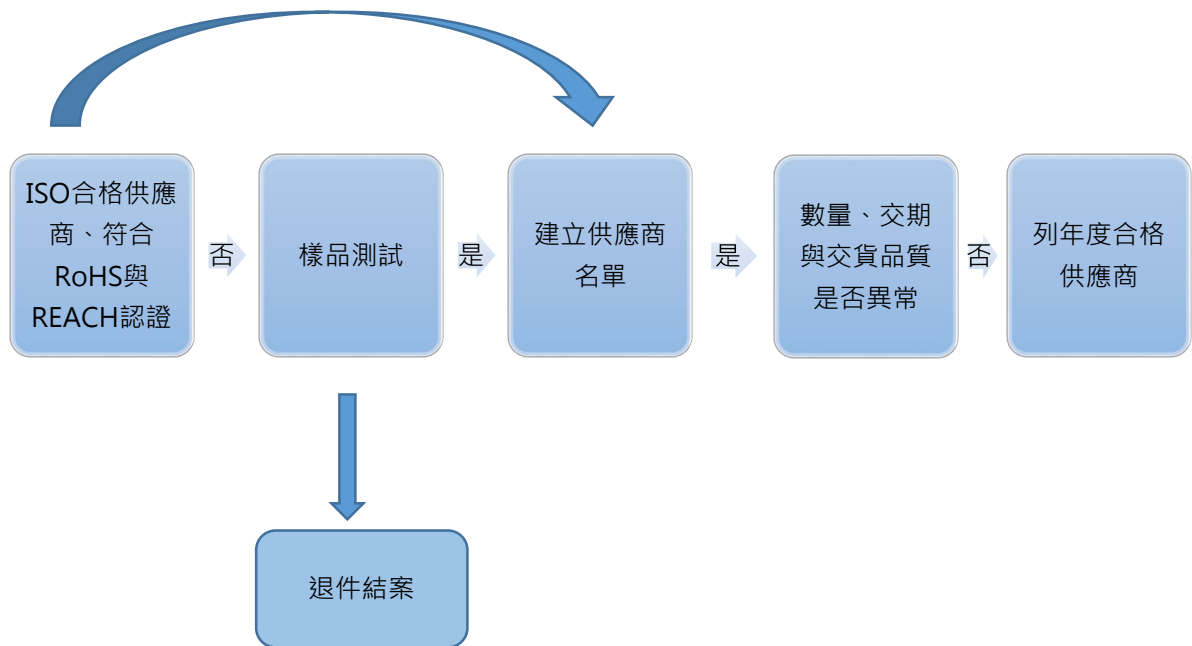
南寶樹脂為避免在產品生產與銷售過程中造成對環境無法回復的傷害，我們始終堅守綠色採購原則，反映我們對地球與未來的關心。從 2013 年起，南寶樹脂優先選擇用心照顧環境的供應商，綠色採購政策從產品創新、生產製造、材料回收與廢棄物資源化、供應鏈管理、環保認證及全球運輸配送等六大面向著手，導入生命週期綠色設計概念，生產對環境衝擊較低的產品。



### 選擇合格綠色供應商

基於對品質的堅持以及為消費者把關的精神，南寶樹脂在合格供應商管理程序裡，對於供應商的篩選一概採嚴謹的態度進行評鑑程序，並要求供應商具備 ISO9001、ISO14001 及 OHSAS18001 驗證合格證書影本或具有同等管理精神之驗證合格證書影本或符合 RoHS 與 REACH 規範證明，並調查供應商的环境/安全衛生政策，確認供應商對環境永續的精神符合南寶樹脂的要求，當地治安以及人權也會納入評估考量，排除可能為人權利益動盪不安邊緣的國家。新供應商欲加入評鑑合格供應商列表前，便須積極配合南寶樹脂對品質、環境衛生與社會責任相關的稽核與文件審核活動，期望透過共同善盡企業社會責任精神的機制，與供應商建立長久的合作關係。

圖：供應商評選程序



供應商管理程序：

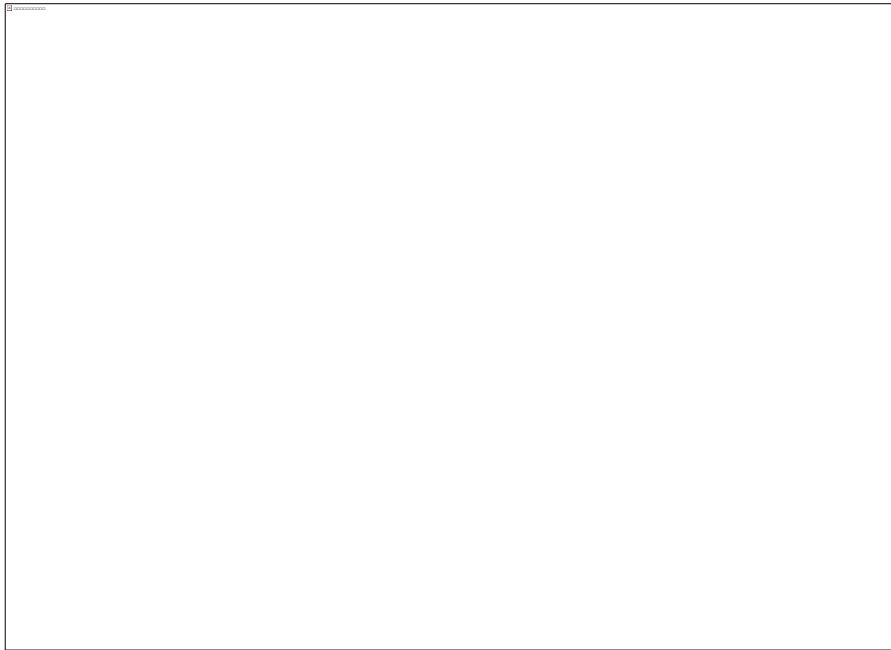
新供應商遴選	<p>針對新進供應商，南寶樹脂訂有「新供應商問卷資料表」針對直接工廠和非直接工廠進行調查，問卷內容包含供應商基本資料之外，還針對品質管制系統、品管檢驗、進料檢驗、生產供貨系統、生產率、機器使用率、運輸設備、研發系統、環保污染防治系統和產品異常處理系統等各面向進行詳細調查和驗證。</p> <p>符合南寶樹脂要求條件者，方可成為南寶樹脂供應商。</p>
供應商教育訓練	<p>不定期舉行供應商教育訓練課程。</p> <p>宣傳及溝通南寶樹脂推廣之供應鏈管理作法。</p> <p>供應商評比管理</p> <p>合適之供應商還須通過「供應商評估」，針對品質管理系統、生產供貨能力、技術開發能力、環境保護及汙染防治管理、產品異常處理能力等面向來進行評分，合格者才准許錄用，並列「供應商名冊」。</p> <p>每年實施一次供應商考核，由品管、倉務、採購三單位共同依品質、交期、服務評分，如低於合格標準則將取消供應商資格</p>

### 供應商控管篩選之三大面向

(一)供應商管理：排除單一供應商現象，依市場行情、交貨情況、價格、品質交叉比對，維持合理採購。

(二)供應商管理系統驗證：因應環境保護、安全衛生，有提供國際驗證，如 ISO9001、ISO14001 等品質、國際環境管理系統之認證，優先導入供應鏈。

(三)供應商評估：每年按品質管制系統、生產供貨能力、技術開發能力、環境保護及污染防治管理、產品異常處理能力來做評核，不達 70 分以下 (不含)列入輔導對象。



### 供應商環境與社會評估：

南寶樹脂致力於維持國內與國外供應商長期合作關係，共同建立穩定發展的永續供應鏈，除對品質、交期、交易情況、服務配合度等項目做定期評鑑，以確保生產產品之品質及穩定度之外。亦敦促供應商落實保護環境、改善安全與衛生、重視人權等議題，以共同善盡企業的社會責任。透過供應商訪談、市場資料蒐集，不僅只了解供應商供貨情況，營運狀況、發展及製造環境也會深入去了解，若認定供應商可能有供貨及其他不穩定之風險，可即早因應調整，以維持穩定生產及合作、達到共創永續發展新契機，南寶樹脂於 2019 年開始規劃並逐步進行系統性的供應商環境管理，除確認購入原物料之品質良好並無有害物質，開始制定南寶樹脂供應商環境保護聲明書，並要求供應商簽署以期供應商於生產流程與營業過程中並未造成對環境與生態的破壞。

2018 年度無供應商因生產品質、延遲交貨而列入暫緩交易。

供應商風險管理：

透過供應商訪談、市場資料蒐集，不僅只了解供應商供貨情況，營運狀況、發展及製造環境也會深入去了解，若認定供應商可能有供貨及其他不穩定之風險，可即早因應調整，以維持穩定生產及合作、達到共創永續發展新契機。南寶樹脂 2018 年期間並無對供應商或承攬商等發生任何強迫或強制勞動事件，2018 年也未有供應商雇用或使用童工的情況。供應商 2018 年度供應商製造工廠亞洲利區為日本、韓國、大陸、越南等。歐美為德國、比利時、美國、西班牙、義大利等無透過具風險地區採購。

南寶樹脂總公司的供應鏈情況：

南寶樹脂之原料成本為生產成本最大項目，原料品質亦為影響產品良率關鍵因素之一；因此，穩定的原料供應與優良的原料品質為我們原料採購的首要目標。其中在 2018 年前十大原料，除考量其便利性及原料新鮮度，亦支持台灣產業之發展，在地採購比例為 78%，海外採購比為 22%；2018 年前十大物料以亞洲(東北亞為大宗)佔 95%，歐美地區佔 5%

主要產品白膠、黃膠、鞋用接著、Polyol 等，所使用之主要原料 VAM、甲苯、EAC。因產業性質，100%為不可再生物料。

	2016 年 (單位：噸)	2017 年 (單位：噸)	2018 年 (單位：噸)
VAM	4,269.84	3,569.23	3,333.56
甲苯	3,989.76	4,229.71	3,730.33
EAC	3,775.97	3,395.93	3,087.67

化學原料的配方必須符合客戶制定的標準，避免其它雜質混入其中而影響到終端產品的品質。因此在原物料資源與包裝材料的使用上，絕大部分的比例是不可再生材質。

南寶樹脂總公司除原料之外，有關勞務、財務與工程的採購統計資料如下表：

契約種類 (依據公司分類 為主)	採購地區	2016 年		2017 年		2018 年	
		家數	該項採購 金額佔總 採購金額 比例(%)	家數	該項採購 金額佔總 採購金額 比例(%)	家數	該項採購金 額佔總採購 金額比例 (%)

勞務 (承攬與服務)	國內	368	2.98%	373	3.14%	384	3.42%
	國外	0	0%	0	0%	0	0%
財務 (原物料)	國內	359	67.13%	365	66.74%	462	68.35%
	國外	58	18.78%	62	18.41%	64	21.72%
工程 (建築與設備)	國內	92	11.11%	98	11.71%	83	6.51%
	國外	0	0%	0	0%	0	0%
總計		877	100%	898	100%	993	100%

備註：國內指台灣當地；國外指台灣以外之地區(如:大陸、美國、越南等)

## 2.2 綠材回收

因應現今倡導環保理念，部分原料因產品性質是採用多層包裝，會重複使用經檢驗測試不影響終端產品品質之最外層包材(鐵桶及塑膠桶等)。南寶樹脂出廠之產品依不同客戶屬性和用途，提供了多種規格讓客戶選擇。即便包裝選擇眾多，但因應環保潮流並且減少廢棄物丟棄造成資源浪費，寶立廠區大宗包材均與下游客戶合作進行包裝桶材回收成效斐然，包材使用完畢並回收後，我們會確認回收桶身確認清潔度與安全性無虞後，我們會清洗後多次重覆利用，直至包裝桶有缺損才予以更換。

## 2.3 綠色運輸

台灣最大進出口貿易港為高雄港及國內客戶生產廠別於南臺灣較多，為提升服務品質及減少因遠距離運輸所產生之碳排放，因此將總部及生產廠別設立於南台灣。產品的運送過程會產生可觀的碳足跡，就運輸方式而言，船舶運載量不僅遠大於航空運輸，因此每單位運輸的二氧化碳排放量遠低於其他運輸形式，為公認最環保有效的模式。為保護生態環境，南寶樹脂有計畫性地減少空運、選擇海運，以降低貨物運輸途中所產生的二氧化碳排放量。另外，也鼓勵同仁共乘汽車上下班，辦公室廠區內只能騎乘自行車以減少碳排放量。

南寶樹脂為管理運輸承包商品質，訂定外包運輸車輛管理評鑑標準。每年更新外包運輸車輛登記資料，每年召集各相關單位主管進行上一年度外包運輸車輛評鑑會議，針對運輸服務滿意度進行討論並評分。南寶樹脂要求合作之運輸承包商建置有效率的運輸與物流配置，並善用回頭車以降低燃油使用率並實施聯合一貫制運輸，以單元裝載系統為媒介，有效地組合路、海、空

各種運輸工具，使從發貨方到收貨方始終保持單元貨物之系統化運輸方式以節省燃料並降低廢氣排放。南寶樹脂專業的外銷以及關務課規劃以集裝方式進行物流全過程各項活動並對此進行綜合、全面管理，有效地將分散的物流各項活動聯結成一個整體。

## 2.4 綠色認證

2009 年起，導入溫室氣體盤查(Greenhouse Gas，GHG)，藉由盤查過程與結果，確實掌握本公司溫室氣體排放，更期望未來能致力於溫室氣體減量工作，對全球暖化趨勢之減緩，善盡身為地球中一份子的責任。

2012 年，導入產品碳足跡盤查，透過產品生命週期檢視原物料階段、原物料運輸階段及製造階段各項營運活動之碳排放，計算產品碳足跡，並取得 SGS 碳足跡查證聲明書合理保證等級驗證。水性 PU 鞋用膠(NP-99)，更榮獲 SGS「碳足跡查證聲明書」，當時成為全球與台灣首家榮獲此產品殊榮的企業。

2013 年，水性產品 NP-3761G 獲得環保署產品碳足跡標籤認證，標示出自產品原物料的開採與製造、組裝、運輸，一直到使用及廢棄處理或回收時所產生的二氧化碳當量的排放量，透過嚴謹的碳足跡審核程序取得實據，傳達公司愛護地球的心意給消費者。

2014 年，台灣熱熔膠生產廠取得國家清潔生產評估系統合格證書與綠色工廠標章證書，將公司推動環保產品的決心建立了更堅定的基石。

2016 年，188 萬用免釘膠產品與 3671 水性白膠產品依據 ISO14064 完成查證並符合產品與服務碳足跡計算指引。南寶樹脂產品生命週期由設計到製造、運輸、銷售使用等，以 Reduce (減少能資源使用)、Reuse (再使用)、Recycle (回收再生) 之 3R 方向。未來南寶樹脂持續投入資源以降低產品生命週期對環境的影響，以符合或優於法令標準。

2017 年，南寶樹脂以水性 PU 分散液參加經濟部工業局辦理之「製造業產品環境足跡與資源永續推動計畫」，取得產品環境足跡示範廠商並獲頒獎座。

2017 年，南寶樹脂參與行政院環保署辦理之產品碳足跡排放係數資料庫建置並獲頒獎座。

2017 年，南寶樹脂第一座綠色廠區越南大登廠符合嚴格能源、光源、水源和材料使用等標準並配合永續化政策，順利取得美國綠建築協會 LEED 金級認證，南寶樹脂努力維持永續經營並與環境的理念獲得認同。

2018 年，環保水性強力膠 105G 領先業界取得新加坡綠色標章，我們以安全、環保的角度出發，透過技術革新，研發出對人類及環境無害的綠色產品。

截至 2018 年 12 月 31 日，南寶樹脂在台灣取得綠建材的塗料包含 815 水性水泥漆、815 乳膠漆、環氧地坪塗料(918ABM2G(底、中塗)、918ABTG(面塗)等 4 張證書。未來我們將透過行銷策略與研究開發，逐步提高綠色產品銷售之佔比，以使南寶樹脂成為綠色企業之列。

## 2.5 綠色製造：

南寶樹脂向來注重製程管理及產品綠化，自西元 2000 年來，無不竭盡所能，致力於製程簡化以節能減碳、回收利用以減廢。以無害環境理念作為拓展業務的前提，優先考量可能產生之環境衝擊，評估產品生命週期，從原物料選擇、製程、產品包裝、運輸、消費者到棄置階段等都納入考量。並長期關注全球環保趨勢，秉持永續經營理念與推動綠色產品的概念，以品質為目標，透過研發設計出符合環保法規的綠色產品。並陸續開發低耗能、無溶劑、水性及低毒化之綠色環保產品以降低對環境及健康衝擊。

## 2.6 綠色創新：

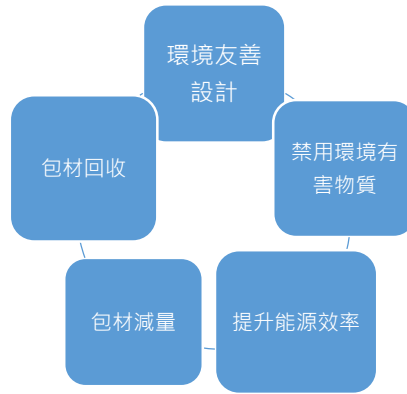
產品環境管理追溯於設計源頭，南寶樹脂從設計源頭就導入綠色設計元素，配合市場與客戶需求，從產品開發之初，即降低產品於各生命週期階段對於環境的影響。並將綠色設計之研發流程與品質流程結合，於產品開發各階段進行檢核與調整，開發「無溶劑、高固化、水性化及低毒化」等數類對環境衝擊性低的產品以發揮最大綠色設計功效。

### 南寶樹脂研發方針：

本公司未來研發的主要方向，對內將隨企業多角化經營，擴展研究領域，並朝環保水性化 / 高固化、低毒及降低 VOC (有機揮發成分)、節能 (UV 紫外線光) 硬化、常 / 低溫應用、製程優化及自動化、減碳 (製程簡化及生質材料應用) 及品質優化進行，以符合潮流，降低成本並提升競爭力；對外則提供客戶客製化服務、低能耗 / 高效率產品及有效解決方案，以增進客戶關係，並提升佔有率及產品附加價值。

### 循環經濟產品：

南寶樹脂最大化物質使用效率



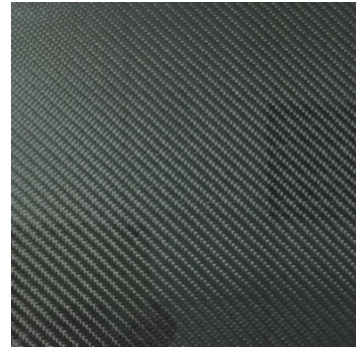
過去多數產業採用開採原料、製造產品、使用丟棄的線性經濟模式，不僅能源資源的使用效率不佳，更往往伴隨著廢棄物大量產出的環境問題。隨著自然資源日趨匱乏，可預見在未來的原物料供給與其價格將造成企業永續的營運風險。如果不改變這樣的生產消費模式，我們將無法留給下一代一個永續的未來，因此企業需重新謹慎地思考運用資源的方式，改革進化成為循環經濟，不僅能有效提升資源使用效率，更可以減少營運風險，帶來展新的商業契機，這也是南寶樹脂產品環境責任的最終目標。

為了讓產品從「搖籃到墳墓」的生命週期轉化為「搖籃到搖籃」的循環經濟模式，讓能源與資源使用發揮最大效率，南寶樹脂為設計與服務做了進一步的轉型，講求的是拒絕使用妨礙再利用的有毒化學物質，提升能源與資源的使用效率，以致於研發能終端產品得以回收的綠色經濟設計產品，使其得以重新成為可再使用的資源。

#### 南寶樹脂循環經濟設計產品

- 1. 綠色循環鞋面：低熔點聚酯紗、聚酯纖維，紗線可以 100%回收，生質部分拋棄後可生物分解。
- 2. 綠色生質材料(PU, EVA 發泡):利用綠色永續材料及生質資源(如植物纖維、木質素和植物油)可開發符合 ZDHC 要求之無氟處理劑、綠色生質及循環利用的高分子材料，應用於生質、吸震、高彈發泡中底及車墊。
- 3. 熱塑性碳纖維複材：塑膠類產品多以熱固性複材的方式製作，加壓加熱後難以軟化溶解，因此不易回收再利用，讓許多想轉型環保的業者望之卻步；而熱塑型碳纖維複材具有可回收、可多樣化加工成型、重複再利用、減少製程能耗、產製工時快速等優點，相當符合目前環保的趨勢。





南寶樹脂循環經濟歷程：

逐步規劃導入 BS8001 管理系統



綠色循環鞋面  
綠色生質材料  
熱塑性碳纖維複材

廢棄物資源化  
包裝材回收

產品回收至同產業或其他產業使用

### 第三章 環境永續

#### SUSTAINABLE ENVIRONMENT

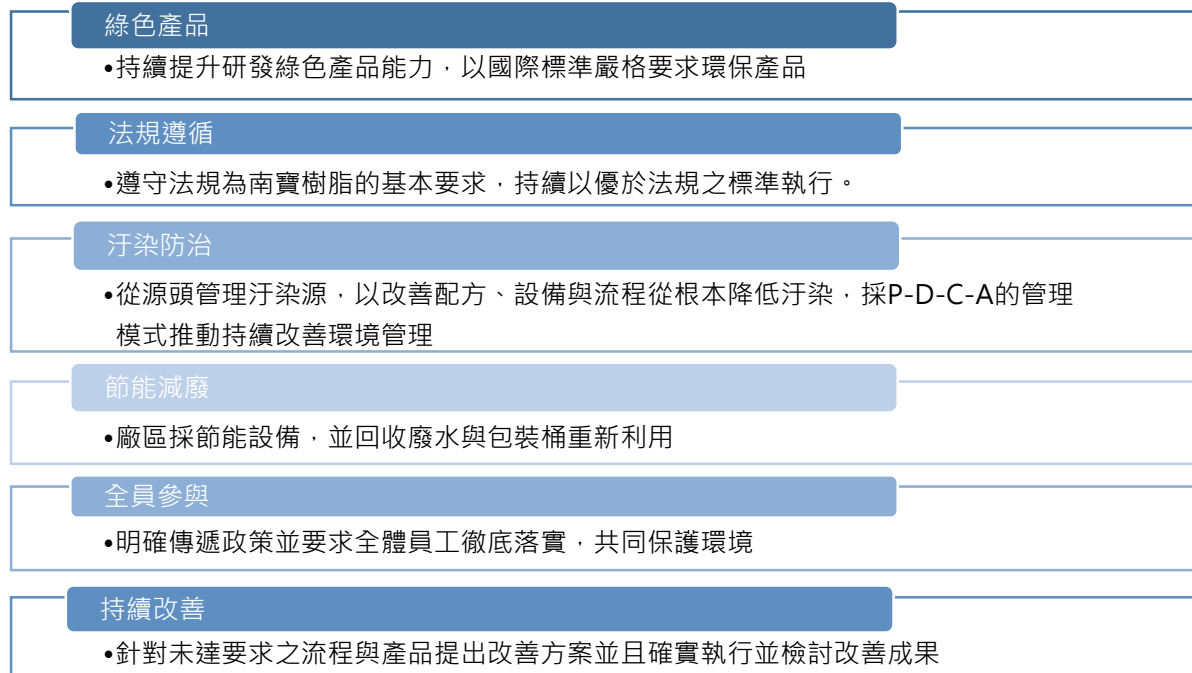
- 3.1 能源管理
- 3.2. 溫室氣體管理
- 3.3 水資源管理
- 3.4 空氣汙染防治管理
- 3.5 廢水與廢棄物管理

環境相關管理方針：排放 / 能源 / 水 / 廢汙水與廢棄物 / 有關環境保護的法規遵循

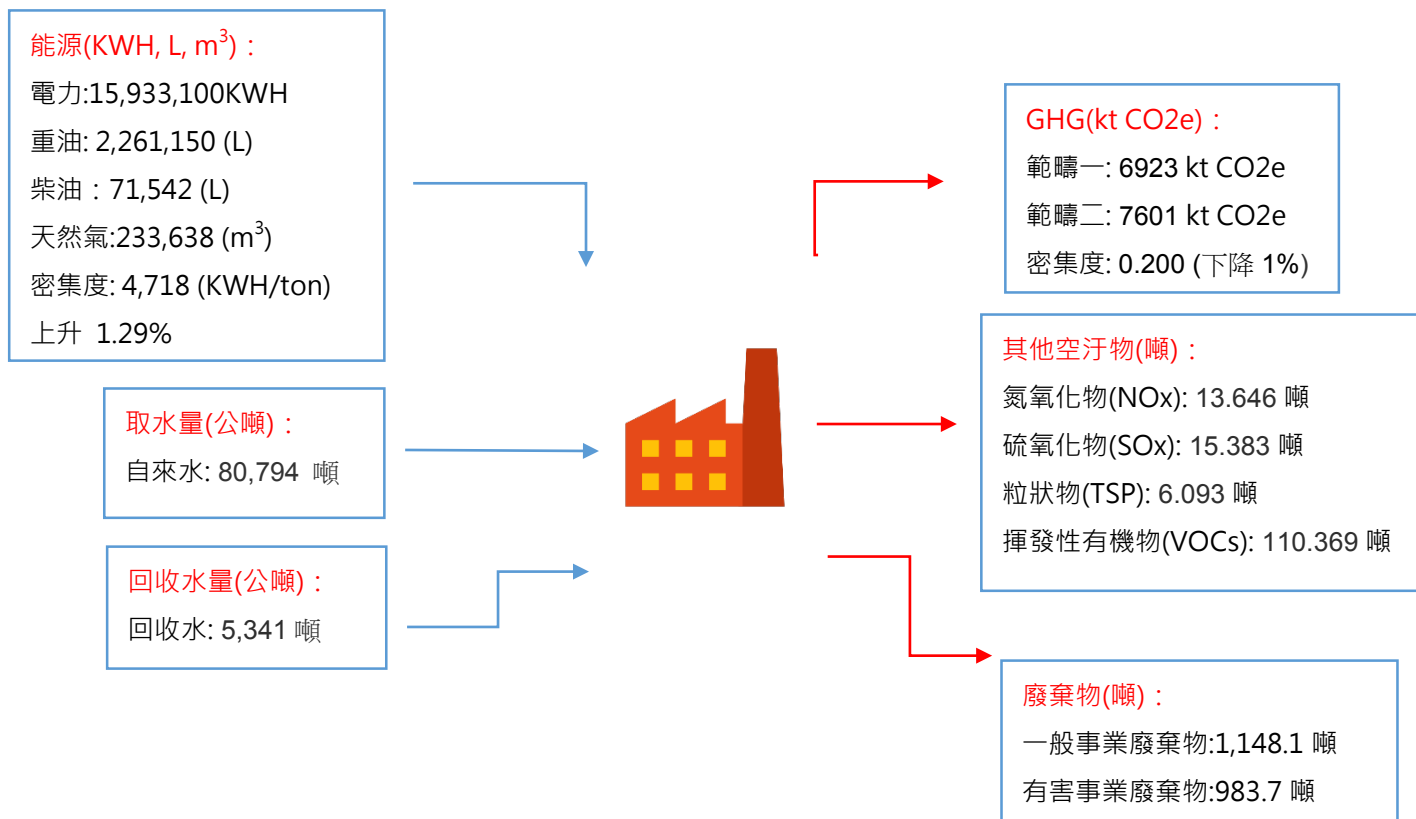
報導要求	有關環境保護的法規遵循/廢汙水與廢棄物/排放/水/能源
議題的重要性	<p>二十世紀末環保意識之大覺醒，企業應將環保問題納入企業整體策略的考量之中，不再視自然環境為外部的影響。企業應把環境保護視為本身的使命。</p> <p>能源：</p> <p>全球能源匱乏，企業為節省能源成本並做好環境保護，需要有效使用能資源並提高資源循環利用率，以增進企業競爭力。</p> <p>水：</p> <p>聯合國指出氣候變遷及全球人口增長威脅數十億人的用水安全，必須加強管理水資源，避免發生水資源相關衝突，企業更需有效的水資源管理以降低營運風險。</p> <p>排放：</p> <p>《巴黎協議》之國際減碳趨勢為加強對氣候變化威脅的全球應對，各營運據點之國家法令如與客戶要求，促使企業推動具調適效益的溫室氣體減排方案以維持永續競爭力。</p> <p>廢汙水與廢棄物/有關環境保護的法規遵循：</p> <p>各國環保法規與客戶對環保要求愈來愈嚴苛，企業生產製程須考量減少環境負荷與資源有效利用等因素以提高永續競爭力。</p>
邊界與限制	台灣總公司

<b>管理目的</b>	為有效管理本公司氣候變遷、用水與回收水量、廢棄物處理與環保法規風險而制定相關辦法管理。
<b>政策</b>	南寶樹脂的環境政策  <ol style="list-style-type: none"> <li>1. 環保產品：持續提升研發綠色產品能力，以國際標準嚴格要求環保產品。</li> <li>2. 符合法規：遵守法規為南寶樹脂集團的基本要求，持續以優於法規之標準執行。</li> <li>3. 污染預防：從源頭管理汙染源，以改善配方、設備與流程從根本降低汙染，採 P-D-C-A 的管理模式推動持續改善環境管理。</li> <li>4. 節能減廢：廠區採節能設備，並回收廢水與包裝桶重新利用。</li> <li>5. 全員參與：明確傳遞政策並要求全體員工徹底落實，共同保護環境。</li> <li>6. 持續改善：針對未達要求之流程與產品提出改善方案並且確實執行並檢討改善成果。</li> </ol>
<b>特定的行動</b>	南寶樹脂為有效管理排放主題，先後已導入 ISO14001 及 ISO50001 等國際管理系統。
<b>評量機制與績效</b>	南寶樹脂依 ISO50001 內部管理審查程序，每年皆針對排放管理進行 PDCA 之有效性評量並持續控制。  溫室氣體排放盤查中發現排放量主要以能源使用為主，故南寶樹脂將落實能源使用量管理以進一步達成碳排放之減量，各營運廠區於每年度訂定能源基線(每噸產品使用之電量或每噸產品使用之重油量(天然氣量)，並於每年度檢討以達到節能減碳之成效。

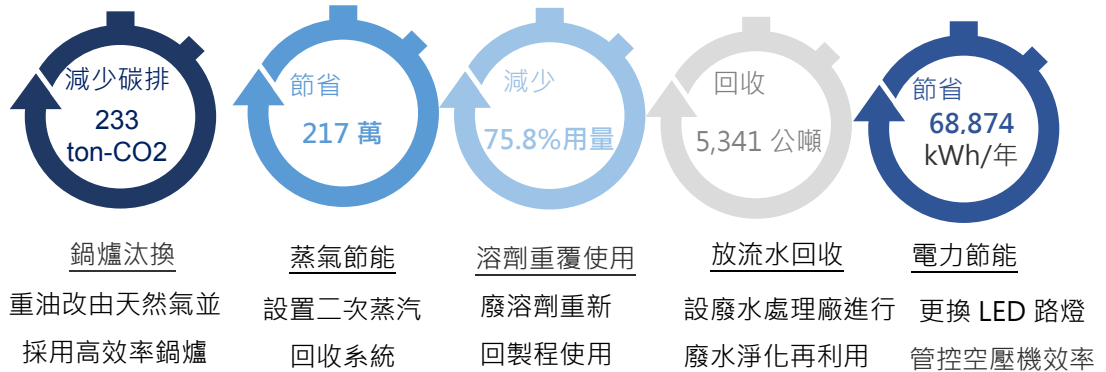
南寶樹脂環境政策：



2018 年環境關鍵數據總覽：



2018 年環境管理亮點：



### 3.1 能源管理：

全球暖化造成氣候異常，氣候與環境的轉變對人類生命及財產造成損失，也提升民眾對於氣候議題的關注。南寶樹脂能源及溫室氣體管理為日常營運重要議題，持續推動節能減碳措施，改善能源使用效率，透過能源及溫室氣體管理減緩氣候變遷，並降低能源價格波動及能源供給所帶來的風險。同時，我們也積極配合當地政府能源政策，於廠區設置太陽能發電裝置，自行生產 1% 以上再生能源使用量。

#### 能源管理審查小組

南寶樹脂總公司由總經理召集，成立跨部門職能之能源管理審查小組，由各廠區能管員與品保部代表擔任執行幹事，由能源管理系統相關之各部門課長級以上管理人員經總經理授權指派後組成，定期開會檢討能源耗用情況，並制訂節能執行方向，持續追蹤節能專案績效，並設有配合能源小組政策方向的相關辦法及規範，落實執行面的任務，並提供能源小組評估有關專案所需的細部資訊。

南寶樹脂能源政策	符合法規
	採購能效
	節能減碳
	持續改善

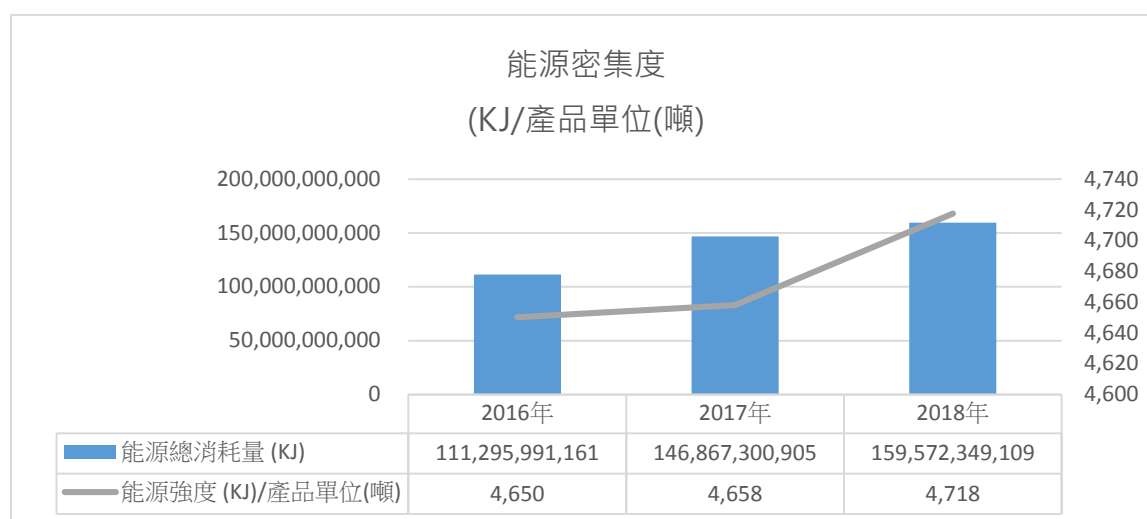
#### 能源審查目標與管理行動計畫

分析能源使用與消耗，鑑別重大能源使用區域並鑑別、排定優先改善能源績效的機會，持續精進能源使用效率。

為減少溫室氣體排放，南寶樹脂規劃逐步汰換高耗能設備，每年持續規畫並檢討節能方案，以期能逐步降低能源損耗。2018 年度總能源使用量上升 8.65%，能源密集度僅微幅上升 1.29%。

南寶樹脂 2016 年~2018 年能源耗用統計表：

定量指標	單位	2016 年	2017 年	2018 年
電力使用量	度 / 年	13,143,000	14,331,700	15,933,100
液化石油氣(LPG)	KG / 年	0	0	0
汽油使用量	L / 年	0	0	0
柴油使用量	L / 年	77,287	76,268	71,542
重油使用量	L / 年	1,524,000	2,290,000	2,261,150
天然氣(LNG)使用量	m3 / 年	0	0	233,638



南寶樹脂 2018 年度能源績效管理實績:

項目	節能方法	節能成效	節省經費	減少碳排
1. 汰換耗能之水銀燈 改裝 LED 燈	1.汰換廠內水銀路燈共 39 盞 2.安裝 80W-LED 路燈 3.測試後比水銀路燈亮	節省電量 50,890KWh/年	178,115 元/年	31.14ton-CO2
2. 空壓機系統增設露點控制	以能源績效量測監視系統管控 50HP 空壓機效率	17,984kWh/年	38,646 元/年	2.83ton-CO2
3. 製程昇降溫系統改善	修改升降溫系統為板熱系統作為交換 以取代原有汽水混合器	節省燃油 13.56ton/年 避免冷卻水池高溫		

4 烘箱系統汰換	汰換烘箱避免蒸氣洩漏，能有效回收蒸氣冷凝水與廢熱並減少廢水	減少洩漏蒸氣量 1,764 噸/年 節省燃油費 150 噸/年	
5 二次蒸氣回收	將回收水供鍋爐使用，有效回收蒸氣凝結水		凝結水廢熱回收費用約 2,165,304 元/年
6 鍋爐汰換	重油改由天然氣並採用高效率鍋爐		節省燃料費 291,118 元/年 減少碳排 233 ton-CO2
7 倉庫空調改善	將家用冷氣改為水冷式		節省電費 403,630 元/年
8 太陽能系統	建置 266.2KW 太陽能發電系統	發電總量 218480KW	

### 綠電生產與使用

除汰換高耗能設備之外，更努力投入各廠區鍋爐使用之燃料重油，逐漸汰換為天然氣，以及發展再生能源太陽能發電，啟動再生能源太陽能電站專案，評估生產據點屋頂設置太陽能板之可行性與效益，於 2017 年先行完成熱熔膠廠房屋頂設置太陽能發電系統，且各廠區屋頂同時納入評估裝置，減少碳排放以及購買碳排放權之成本，為溫室氣體排放之減量努力，善盡身為地球中一份子的責任。

2018 年加速完成倉一課、綜合二倉、綜合三倉廠房屋頂的太陽能發電系統設置，以及完成聚酯課爐使用之燃料由重油汰換為天然氣，減少粒狀物排放，後續其他鍋爐使用天然氣都已規劃完成，未來將能持續減少更多碳排放量。

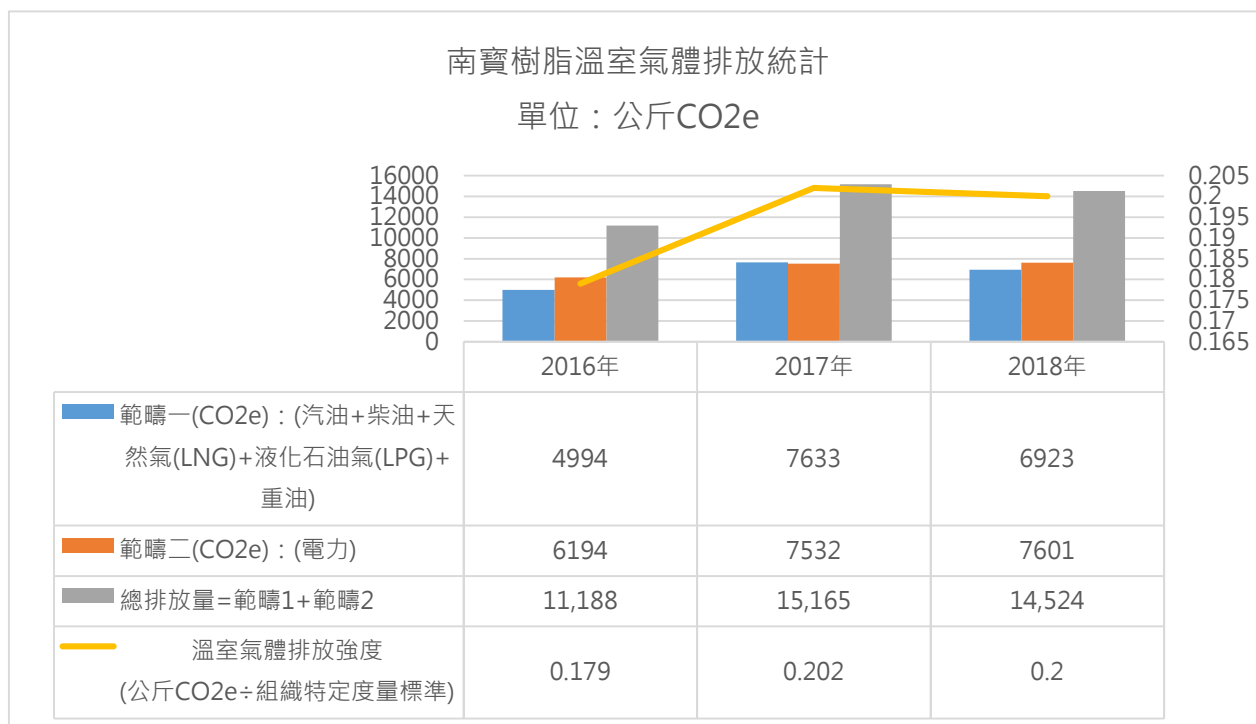
### 3.2 溫室氣體管理：

南寶樹脂自 2009 年起，導入溫室氣體盤查(Greenhouse Gas, GHG)，並成立溫室氣體盤查小組，且將作業流程標準化，訂定溫室氣體盤查管理辦法，藉由盤查過程與結果，確實掌握本公司溫室氣體排放。2012 年，導入產品碳足跡盤查，透過產品生命週期檢視原物料階段、原物料運輸階段及製造階段各項營運活動之碳排放，計算產品碳足跡，並取得 SGS 碳足跡查證聲明書合理保證等級驗證。

為控制溫室氣體排放，南寶樹脂每年均依照國際標準組織 ISO14064-1，進行溫室氣體盤查作業以了解公司溫室氣體排放情形並得以持續進行減量。為落實管理，南寶樹脂各廠區均完成能源管理認證，取得 ISO 50001 能源管理系統證書，增加能源效率、降低經營成本、改善能源績效及減少溫室氣體排放，並逐年統計溫室氣體排放量並持續監控數據，若排放量有顯著變化，立即進行規劃各項節能減碳計畫並訂定減量標準。

溫室氣體排放盤查中發現排放量主要以能源使用為主，故若將能源管理落實，則也可達成碳排放之減量，故各廠於每年度訂定能源基線(每噸產品使用之電量或每噸產品使用之重油量(天然氣量)，並適時檢討，以達到節能減碳之成效。

南寶樹脂於 2018 年已逐步更換蒸氣鍋爐使用燃料，由重油更換為天然氣，減少溫室氣體排放，預計於 2019 年將所以蒸氣鍋爐使用之燃料更換成天然氣。



### 3.3 水資源管理

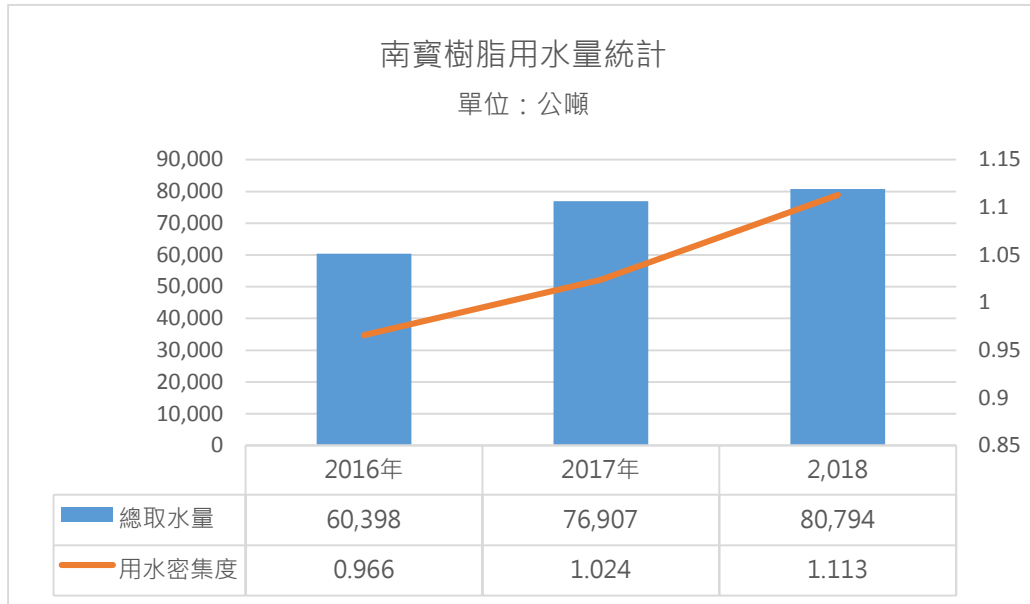
南寶樹脂所使用的水源全部為來自台灣自來水公司供應之自來水，並無在生態保育之區域汲水，也未取用地下水源。2018 年自來水總用水量為 74,987 公噸，隨著分餾塔溶劑回收以及產能之提升，自來水用量較 2017 年增加。2018 年取水量較 2017 年小幅上升 5.05%，而用水密集度也上升 8.69%。

廠區內設有廢水處理場，廢水經處理後部分回收用於機台、回收桶的清洗以及冷卻水塔補充水之用，2018 年共回收 5341 公噸；在雨水回收部分，2018 年雨水回收量為 466 公噸，將回收的雨水當作補充冷卻水池的次級用水，維持持續回收再利用之理念。

取用水源	用水量(公噸)		
	2016 年	2017 年	2018 年
自來水	53,638	71,470	74,987
放流水回收水量(M <sup>3</sup> /年)	6,660	5,290	5,341



雨水	100.3	147	466
總取水量	60,398	76,907	80,794
用水密集度	0.966	1.024	1.113



南寶樹脂所使用的水源全部來自台灣自來水公司供應之自來水，並無在生態保育之區域汲水，也未取用地下水源，其他所有營運地點之放流水或地表逕流皆無顯著影響水體及物種相關棲息地。南寶樹脂廠區無被列入生態保留區，也不在水源水質保護區內，週遭亦無被列入 IUCN 紅色名錄及國家保護名錄內的物種。而廠區環境內都有設立綠地美化，伴隨其他的野生喬木、灌木及一些草本植物混生的植物型態，動物種類也多為可適應於人類居住環境者。

廠區內設有廢水處理場，廢水經淨化處理後，部份回收用於機台和回收桶清洗以及作為補充冷卻水池之次級用水，2018 年放流水回收量為 5,341 公噸，維持持續回收再利用之理念。更將生產過程之較乾淨製程水依水質狀況獨立分別收集，如蒸氣熱回收水作為鍋爐蒸氣加熱使用減少自來水用量以及減少重油或天然氣的使用。

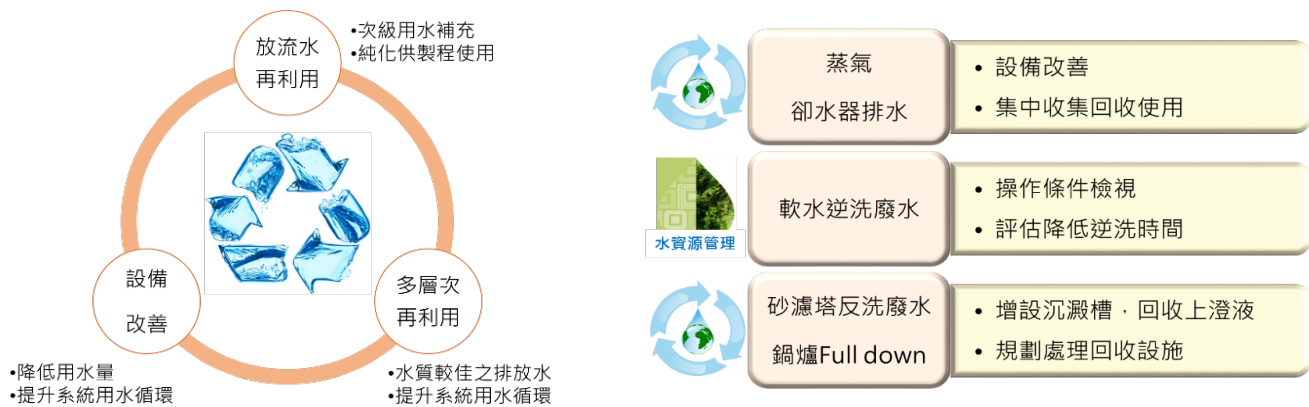
另外，放流水回收部分則再利用作為廢水處理泡製、濾布清洗、沖洗浴廁等其他次級用途，提高廠內整體用水回收再利用，並加速規劃全廠廠區雨水收集再利用系統並逐步落實，持續努力朝 100% 循環使用冷卻水及循環用水。

#### 2018 年度具體節水措施

2018 年節能措施與節約量		
節能措施	具體作為	節約量
放流水回收再利用	補充冷卻水池	5,341 噸/年

雨水回收	補充冷卻水池	466 噸/年
2019 年節能措施與估算節約量		
節能措施	具體作為	節約量
放流水回收再利用	補充冷卻水池	預估節水 5800 噸/年
放流水回收再利用	澆灌	預估節水 200 噸/年
雨水回收	補充冷卻水池	預估節水 500 噸/年
蒸氣熱回收	蒸汽鍋爐用水	預估節水 15000 噸/年

南寶樹脂 2018 年水資源規劃管理程序：



### 3.4 空氣汙染防治管理

南寶樹脂的空氣汙染物排放主要有粒狀物、硫氧化物、氮氧化物及揮發性有機氣體 (VOCs)，汙染源可能分別來自於生產製造、鍋爐燃燒及廢水處理等過程。為有效降低空氣汙染防制排放，我們加強提升設備妥善率，並主動監控所有煙道排氣汙染濃度，以確保所排放濃度符合法規標準。總公司空氣汙染物排放統計範圍為環保法規規定須申報排放量之廠區，為第一廠、寶立廠及第五廠區。因近幾年空氣品質惡化日趨嚴重，主管機關針對粒狀物排放更嚴於法令規定，故為空氣品質改善，更積極研討原物料更改或防制設備之增設，已於 2017 年將重油燃料鍋爐逐漸更改為天然氣。全廠均無產生、輸入、輸出及排放任何臭氧層破壞物質(ODS)。

廠區因化學品眾多，常逸散化學品之異味，已針對製程 EA 之臭味，將前開反應槽人孔投料改以隔膜泵入料，避免與空氣接觸，進而減少異味之逸散，降低人員暴露之濃度。接下來更針對廠內老舊之設備元件進行改善(無軸封馬達、開口盲封及自主檢測等，使廠區異味問題更加改善。

南寶樹脂總公司各項空氣汙染物統計表如下，南寶樹脂努力在各項產品從源頭開始降低產品與生產流程之 VOCs 含量與排放量。

	揮發性有機物 VOCs	粒狀污染物 TSP	硫氧化物 SOx	氮氧化物 NOx
2017 年排放量(公噸)	76.708	7.139	16.313	11.092
2018 年排放量(公噸)	110.369	6.093	15.383	13.646

### 3.5 廢水與廢棄物管理：

#### 廢水管理：

南寶樹脂廠區內設有廢水處理場，操作流程主要先經由化學混凝、化學處理，經生物活性污泥進行生物處理，再經 MBR 薄膜處理單元後，符合放流水標準方可進行放流水排放。

因廠內廢水處理後端加裝設置 MBR 薄膜處理單元，使處理後的水質最佳化，提高廠內放流水的再利用，增加用水循環率。目前回收再利用作為補充冷卻水池的次級用水。

各個處理單元以及放流水除專責人員定期自行檢測監控外，亦會不定期採取水樣送外部檢測機構進行檢測。另公司亦再增設一座 MBR 處理單元，提高廢水處理效果。目前均定時監測放流水，COD、BOD、SS 檢測值約均符合國家放流水排放標準。

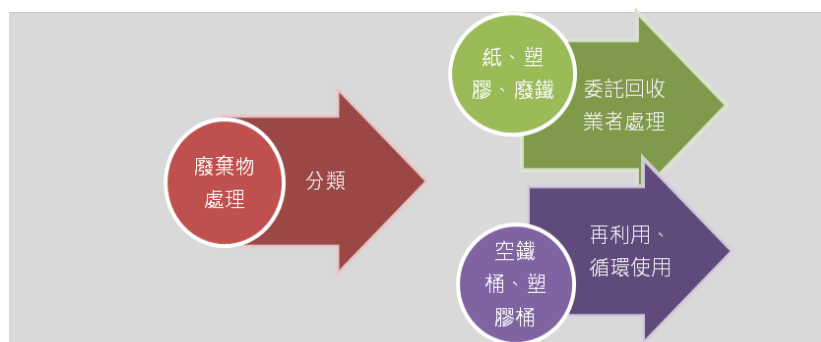
南寶樹脂營運總處放流水及/或地表逕流，排入劉厝大排後流經七股溪，七股溪長度約 15.5 公里，流域面積約 38 平方公里，由主流劉厝大排與支流七股大排匯流而成，流經佳里、西港、七股等區，經七股潟湖入海。

項 目	2016 年	2017 年	2018 年	
廢水總量(m <sup>3</sup> )	23,595	20,374	23,255	
水汙染檢測項目	2016 年	2017 年	2018 年	排放標準(ppm)
	年平均監測 值(ppm)	年平均監測 值(ppm)	年平均監測 值(ppm)	
化學需氧量 COD (mg/L)	24.63	17.7	36.1	100
生化需氧量 BOD (mg/L)	4.13	3.9	2.0	30
懸浮固體物 SS /L	3.30	2.5	4.3	30

#### 廢棄物管理：

南寶樹脂主要產生之廢棄物有廢溶劑、廢樹脂、化學品盛裝廢空桶、廢集塵灰、廢有機污泥、廢塑膠混合物及廢活性碳等，製造生產過程主要產生廢溶劑及廢樹脂，廢集塵灰及廢活性碳為空氣污染防治設備所產生之廢棄物。目前廠內溶劑重複使用，使產生之廢棄溶劑大幅減少，持續努力的將廢棄物減量。

南寶樹脂可資源再利用廢棄物處理流程：將廢棄物分類後，將紙、塑膠、廢鐵材等，委由回收業者處理，部分空鐵桶、塑膠桶等則在廠內再利用或做循環使用，降低廢棄物量。台灣南寶營運總處 2018 年無嚴重洩漏之事件，



廢棄物類別	項目	處理方式	2018 年 清運量(公噸)
一般事業廢棄物	事業活動產生之一般性垃圾		65.03
	廢塑膠混合物	焚化處理	12.09
	廢木材棧板		19.51
	廢樹脂	焚化處理	60.076
		掩埋	637.46
	污泥	焚化處理	21.51
		熱處理	49.51
		掩埋	228.46
	非有害廢集塵灰	掩埋	26.91
	廢油混合物	物理處理	17.57
廢保溫材	掩埋	1.65	
廢活性碳	再利用	8.324	
有害事業廢棄物	廢溶劑	物理處理	38.82
		焚化處理	382.23

化學品 盛裝廢空桶	洗淨處理	562.34
毒性化學物質 盛裝容器	焚化處理	0.3296

2018 年南寶樹脂營運總處違反環保法規遭裁罰事件如下：

稽查日期	裁決日期	廠別	違規說明	開罰依據	罰鍰	改善方案
107.05.04	107.06.20	第一廠	107.05.04 派員至第一廠稽查，現場見第一廠之廢棄物貯存場所廢樹脂起火燃燒，未裝置粒狀污物收集及處理設備，產生明顯粒狀污染物散布於空氣中	違反空氣污染防治法第 31 條第 1 項第 1 款暨空氣污染行為管制執行準則第 6 條第 1 款規定，第 60 條第 1 項暨公私場所違反空氣污染防治法應處罰鍰額度裁罰準則第 3 條第 1 項附表之規定裁處。	100,000	1.設置消防安全設備，並將訊號連動到火災受信總機監控。 2.設置閉路電視(CCTV)全程監控。 3.與多家清運廠商簽定合約，加強廢棄物清運次數。 4.加強廢棄物分類管理。

## 第四章 產品品質與顧客管理

### QUALITY AND CUSTOMER SERVICE

- 4.1 產品品質管理
- 4.2 有害物質檢驗標準
- 4.3 顧客服務
- 4.4 創新產品
- 4.5 顧客隱私與權益維護
- 4.6 顧客滿意度

管理方針：顧客服務：顧客的健康與安全 / 行銷與標示

報導要求	顧客的健康與安全 / 行銷與標示
重大主題	<p>南寶樹脂為維護產品的安全性，本公司產品製程從原料進廠到成品繳庫，均採取制定生產批號百分之百逐批取樣檢驗，檢驗合格後方能繳庫，同時生產批號逐批明確註明於包裝袋上以便後續追蹤檢查；如經檢驗不符規格則退回重製。原料及產品檢驗標準悉依國家 CNS 檢驗標準嚴格把關。</p> <p>行銷與標示</p> <p>本公司所生產之產品為工業用特用化學品，必須明確於產品包裝上標示標籤，給予客戶端使用者明確告知產品名稱，危害標示，危害警告訊息及危害防範措施，並明確揭示食品禁用標示，以防止不肖業者將本公司產品用於食品添加。</p>
邊界揭露與限制	台灣總公司
管理目的	<p>為有效管理南寶樹脂產品品質並提供客戶穩定、安全並符合法規的產品與服務而制定相關辦法管理。</p> <p>品質為南寶樹脂集團整體管理基本要素之一，以提供客戶穩定、安全並符合法規之產品與服務為目標。本公司將品質視為品牌成長和永續發展之基石；在內部管理上，對品質要求與符合標準的決心，決不有所妥協。宣導上，品質政策傳達至所有員工，以確保徹底遵循和落實，並作為工作職責與每天日常工作之思維與工作引導指標。</p>
政策	<p>南寶樹脂制定的品質政策如下：</p> <ol style="list-style-type: none"> <li>1. 品質第一：確保品質是每位員工的責任，所有與產品和服務有關工作均需遵循規定流程和標準來執行，絕不允許不符合品質檢驗標準之產品流向客戶。</li> </ol>

	<p>2. 技術領先：持續開發符合顧客需求產品並協助顧客提高附加價值、降低成本，並著重提供符合節能、減碳、低污染之產品，以防止環境汙染、破壞地球同時也維持生態保護。</p> <p>3. 服務至上：服務是本集團產品重要的附加功能，我們積極解決產品應用問題並投入配合客戶共同開發工作，我們有編制完整的技服團隊，以隨時解決客戶在使用、研發與改良等多方面的問題，確保客戶滿意。</p>
管理流程	南寶樹脂為有效管理品質，導入 ISO9001 國際品質管理系統並定期認證與更新以符合最新國際管理標準。
管理方法與評估機制	<p>本公司依 ISO90001 內部管理審查程序，每年皆針對品質管理進行各項有效性評量，對品質要求與符合標準的決心，決不有所妥協。</p> <p>為了明確保障客戶安全，南寶樹脂自 2010 年 1 月份起引進 IECQ/QC080000 有害物過程管理系統 (HSPM)，同時加強員工教育訓練，讓員工瞭解製造安全性產品，是我們的基本責任。自當年 5 月份起正式導入，於同年 9 月獲得 BSI 認證通過。迄今每年均由 BSI 主導後續追蹤審查一次，每年均訂定有害物質管理目標為：有害物質不得檢出，有害物質之檢驗由本公司品管組依據【原料檢驗規範】及【成品檢驗規範】之要求進行檢測進廠原料及繳庫成品，以確認其有害物質是否符合目標要求，自執行至今未發現任何異狀。</p>

#### 4.1 產品品質管理：

確保產品與服務品質：

南寶樹脂明訂公司品質政策：品質為南寶樹脂集團整體管理基本要素之一，以提供客戶穩定、安全並符合法規之產品與服務為目標。本公司將品質視為品牌成長和永續發展之基石；在內部管理上，對品質要求與符合標準的決心，決不有所妥協。宣導上，品質政策傳達至所有員工，以確保徹底遵循和落實，並作為工作職責與每天日常工作之思維與工作引導指標。為落實本集團之品質政策，採取下列三項行動原則：

品質第一：確保品質是每位員工的責任，所有與產品和服務有關工作，均需遵循規定流程和標準來執行，絕不允許不符合品質檢驗標準之產品流向客戶。

技術領先：持續開發符合顧客需求產品並協助顧客提高附加價值、降低成本，並著重提供符合節能、減碳、低污染之產品，以防止環境汙染、破壞地球同時也維持生態保護。

服務至上：服務是本集團產品重要的附加功能，我們積極解決產品應用問題並投入配合客戶共同開發工作，我們有編制完整的技服團隊，以隨時解決客戶在使用、研發與改良等多方面的問題，確保客戶滿意。南寶樹脂營運總部 2018 年環保產品(水性(包含無溶劑、100%固成分、環保型))佔比為 71.9%。

南寶樹脂產品生命週期針對產品健康與安全與綠色產品評估管理流程如下：



南寶樹脂各營運地均通過 ISO 9001 定期追蹤審查，各部門品質單位依照公司品質政策及品質保證手冊要求，於產品開發每個階段訂定各品質相關指標，遵循 PDCA ( Plan-Do-Check-Action ) 品質管理循環原則，針對進貨原料與生產成品進行品質相關指標的監控、衡量、分析及持續改善。在研發產品過程中，嚴格要求從原物料選擇就必須完全符合客戶指定之環保法規及相關指令，確實完成各階段原料及成品檢驗。如高關注物質(SVHC,168 項)、RoHS 指令(2.0 版)、REACH、八大重金屬(歐盟 EN71 part 3)等。配合南寶樹脂明訂之進料管理辦法、生產管理辦法和製程管理辦法交互管理與監督下，所有產品依產品檢驗辦法抽樣送驗，經品管單位確認合格才放行入庫。嚴格達成南寶樹脂品質目標要求，對品質管理絕不鬆懈。

#### 4.2 有害物質檢驗標準：

南寶樹脂遵循歐盟 REACH 法規公布標準，並配合供應鏈合作調查產品中化學成分，確保產品中不含 REACH 法規中所規範的高關注物質(Substance of Very High Concern, SVHC)，以歐盟 SVHC(嚴重 關切物質)為主要依歸或根據，而對於客戶基於防止環境污染或健康危害方面禁用物質之要求，或限定在產品中不得含有或高於某允許濃度之禁用物質，公司依據 Nike(RSL)、Adidas/Reebok(A-01)、 歐盟 WEEE(RoHS)、SONY(SS-00259)、REACH、8 大重金屬及綠建材檢驗等規範，原料入貨及產品出貨均經過嚴格的品管檢測。

依據客戶之需求，提供第三方公正單位之檢測報告(SGS、TUV 等等)，並出具保證書予客戶。



2018 年度並無違反產品/服務提供及使用之事件，沒有任何產品被禁止於特定市場銷售，亦沒有任何產品產生爭議。

南寶樹脂營運總處提供給客戶的產品佔比 90%以上均經過 ROHS2.0, REACH, EN-71 PART3(八大重金屬),NIKE RSL, ADIDAS A-01 等健康安全之評估。

產品安全檢驗流程：

南寶樹脂為維護產品的安全性，本公司產品製程從原料進廠到成品繳庫，均採取制定生產批號百分之百逐批取樣檢驗，檢驗合格後方能繳庫，同時生產批號逐批明確註明於包裝袋上以便後續追蹤檢查；如經檢驗不符規格則退回重製。原料及產品檢驗標準悉依國家 CNS 檢驗標準嚴格把關。

為確保客戶健康與使用安全，本公司所有的鞋用產品每年均送至 SGS 等第三方公正單位以取得符合 NIKE、Adidas、Converse 等品牌商禁用物質指令之報告。另本公司行銷歐盟之產品，在公司堅持品質精緻化與產品安全化的要求下，100%通過品質檢驗後方能出廠，2018 年全年度出口產品質量均符合歐盟 RoHS、REACH 規範。南寶樹脂所生產之產品為工業用特用化學品，在產品包裝上貼有標籤紙標示，給予客戶端使用者明確告知產品名稱，危害標示，危害警告訊息及危害防範措施，並明確揭示食品禁用標示，以防止不肖業者將本公司產品用於食品添加。

為了明確保障客戶安全，南寶樹脂自 2010 年 1 月份起引進 IECQ/QC080000 有害物過程管理系統 (HSPM)，同時加強員工教育訓練，讓員工瞭解製造安全性產品，是我們的基本責任。南寶樹脂訂定有害物質管理目標為：有害物質不得檢出，有害物質之檢驗由本公司品管組依據【原料檢驗規範】及【成品檢驗規範】之要求進行檢測進廠原料及繳庫成品，以確認其有害物質是否符合目標要求。

#### 4.3 顧客服務：

技術服務：

客戶的滿意度不僅建立於產品品質，售後服務才是客戶滿意關鍵。技術服務部門集結了具豐富技術經驗的專業人員，長時間累積解決技術問題的方案，並建立完整的大數據資料庫，派至各營業處就近為客戶提供專業技術服務。另外也會針對產品屬性，提供客戶的生產團隊完整的使用輔導及支援。

客戶在新產品的開發階段，南寶樹脂技服團隊就能在第一時間提供可行方案以配合解決產品問題。若客戶在產品的使用上遇到任何困難並回報業務部門時，技服單位為立刻接手進行支援。產品上線之後，技服單位收集客戶生產線上遇到所有問題，到客戶端進行 Trouble shooting 訓練以及每季舉行技術研討會，積極解決客戶技術問題。

客戶製程簡化產品發展歷程：

南寶樹脂研發單位不只積極改進廠區內製程並提升效率，更配合客戶開發製程簡化之適用產

品，共同開發簡化客戶生產流程，達到最佳效率。

目前已開發簡化客戶製程之產品包含：水性 PU 膠、水性 CR 膠、熱熔膠、膠膜、感壓膠和中空玻璃膠。

鞋用水性 PU 膠簡化客戶生產線發展歷程：

#### 水性 PU 膠

2010 年 完成水性 PU 鞋膠一液化

2012 年 完成水性 PU 鞋膠一液化大量生產

2013 年 完成一液型鞋用水性皮革處理劑

2014 年 配合品牌貿易商推動一液型接著劑及處理劑自動噴塗,並獲得 NIKE 及 ADIDAS 認證

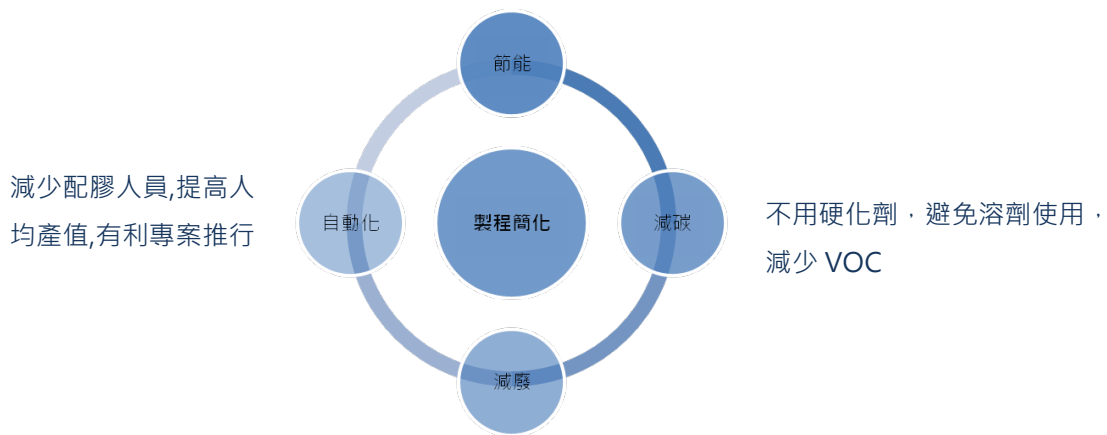
2015 年 一液型接著劑搭配自動化噴塗系統：產品 NP-200H,UE-312 及 NP-101 分別量產供  
NIKE 及 ADIDAS 使用

2016 年 開發水性 UV 處理劑搭配自動化噴塗系統

2017 年 提升一液型鞋用水性 PU 膠性能，並搭配自動化噴塗，NP-500(NP-500H) 取得 Nike 確  
認，取代現有 NP-200、NP-200H

2018 年 搭配自動化噴塗的一液型軟皮處理劑 UE-312L 取得 Nike 限制確認  
配合 PLASMA 製程取代傳統油性處理劑並發展電漿專用的 A650W 水性 PU 膠供  
ADIDAS 量產 BOOST 鞋型使用

減少客戶混合工序,降低能耗

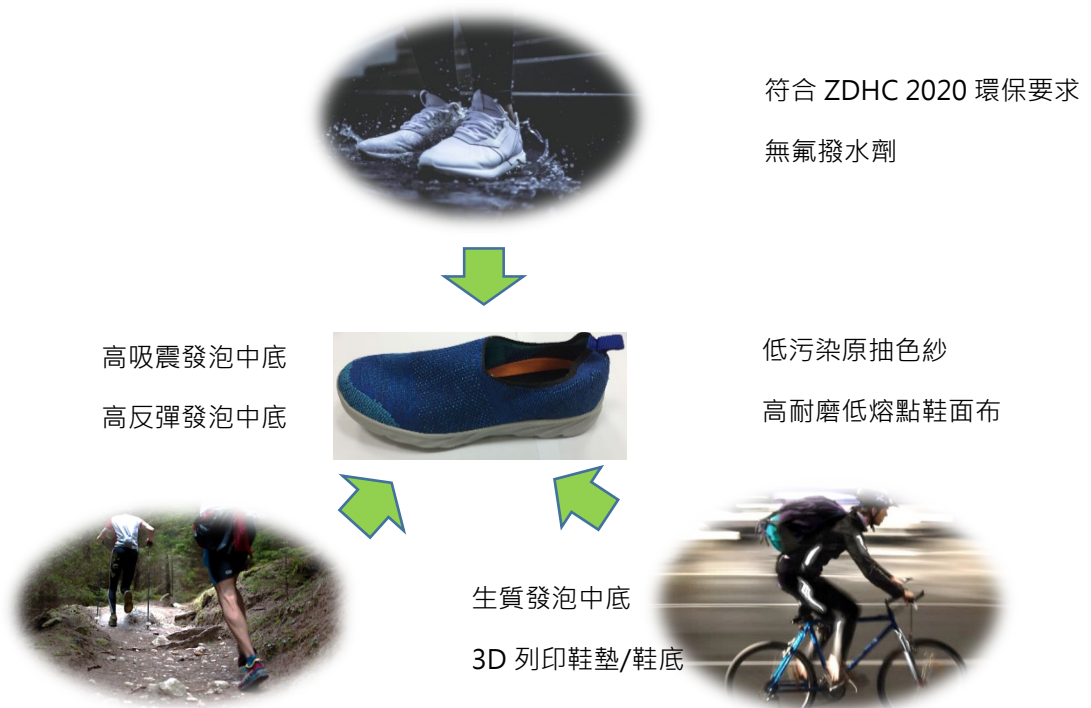


膠水 pot life 延長, 沒有過期膠水丟棄

#### 4.4. 創新產品

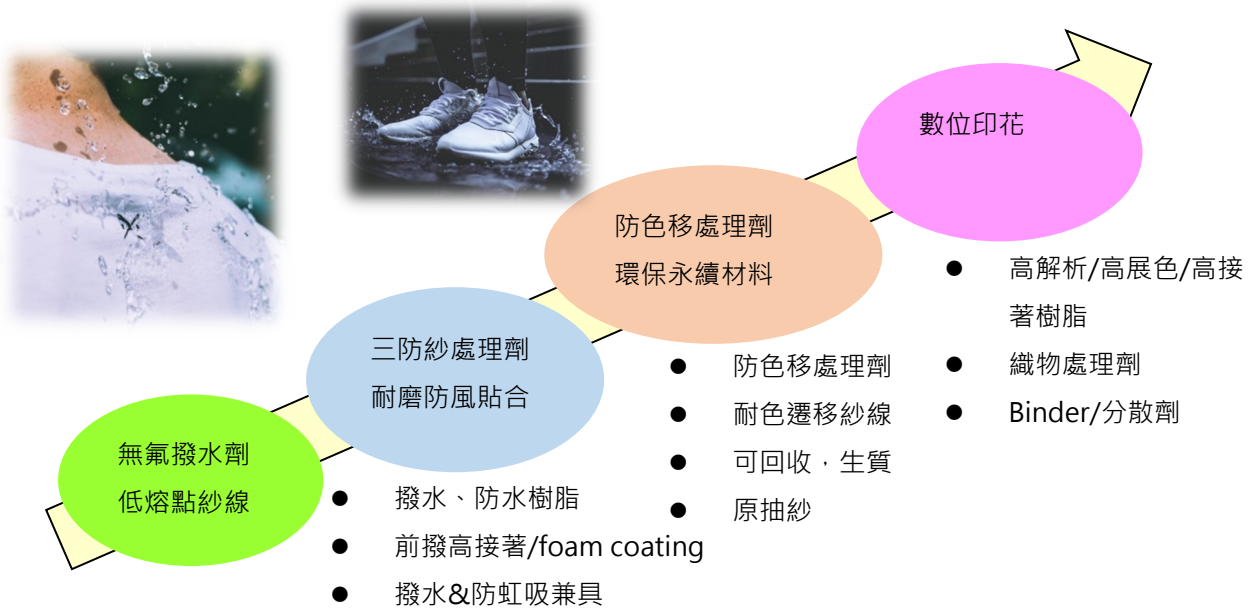
鞋膠 2%到鞋材 48%的創新核心技術:

南寶樹脂目前正積極突破原有生產鞋用接著劑的限制，一雙鞋子使用鞋膠比例約為整雙鞋用材料的 2%，南寶樹脂現在正積極開發各種鞋用材料如：無氟撥水劑、鞋面布、各種高性能中底和 3D 列印鞋墊與鞋底，目前所有產品都已經開發成功並經過測試證明性能優異，順利導入品牌後，將能從原有鞋膠佔比 2%大幅提升至使用 48%南寶樹脂鞋用材料。

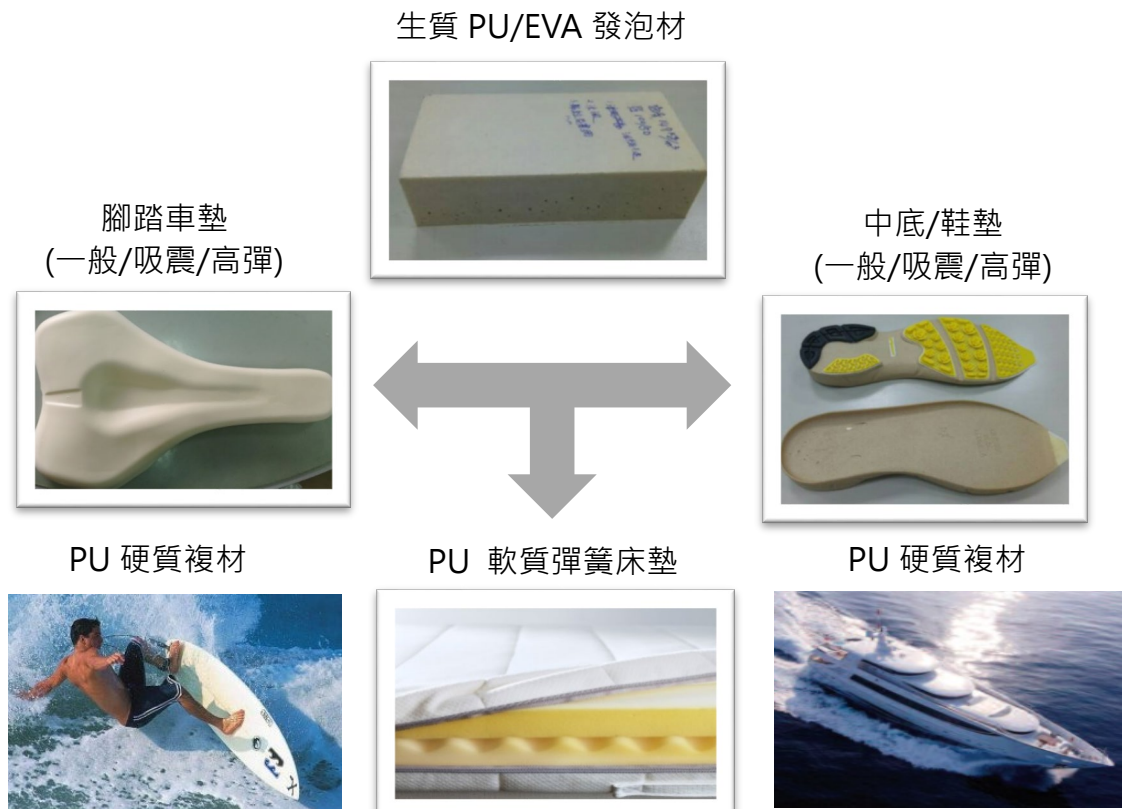


紡織特化品/樹脂規劃與發展：

- 專業機能性紡織特化品研發實驗室
- 機能性紡織品市場應用推廣



綠色生質 PU/EVA 發泡材料及應用：



南寶樹脂獲客戶頒獎殊榮：

2018 年，南寶樹脂榮獲國際貿易局頒發出進口績優廠商前 500 名證明標章。

2018 年，南寶樹脂獲得客戶 Interface 頒發供應商卓越品質與服務獎項。



#### 4.5. 客戶隱私與權益維護：

在客戶隱私保護方面，對於其所提供的商業資訊、交易資料、或任何涉及客戶隱私的資料，皆由專人整理歸檔，落實個資管理以符合個人資料保護法之相關規定。公司內部對於客戶資料之存取皆必須通過核准與授權，方能取得相關資訊，以此方式確保涉及客戶隱私權之資訊不會輕易外洩。2018 年並未收到任何破壞客戶隱私或遺失客戶資料的抱怨事件。

針對產品之經由開發、商品註冊、行銷廣告、銷售等依序完成；產品行銷推廣等活動均依循相關法律程序規定。2018 年度未發生任何仿冒、侵權等事件

#### 4.6 客戶滿意度：

為瞭解客戶對南寶樹脂所提供服務之滿意度，每年以問卷調查的方式，瞭解客戶對產品及服務的認知與評價。透過資料的彙整，檢討公司在產品服務上的缺失，並提出改善方案，以提供更符合客戶期待的服務。目前客戶滿意度調查內容分為：『服務』、『產品&品管』、『運輸』、『人員服務態度』、『客戶資訊收集』及『市場資訊收集』等項目。

為瞭解集團客戶的真實感受，集團顧客滿意度調查執行係透過人員互動訪談，請客戶說明實際

案例及情況，來瞭解客戶的真實問題及意見。整體而言，南寶樹脂 2018 年的客戶滿意度延續歷年來的結果，以『人員服務態度』項目為最高，特別是第一線業務人員的服務態度；而仍有努力空間的為『產品&品管』項目；2018 年度問卷調查反饋意見，其中一項，南寶集團相較於競爭對手主要的競爭優勢為：技術服務佳、產品品質優異、良好的服務及服務速度快、有品牌、市佔率高、價格合理及產品多樣化等，這對集團而言是十分正面的回饋與鼓勵。

相關執行現況說明如下：

### 1) 調查規模與對象

依當年度需求，由事業總處提出客戶拜訪名單，調查範圍及對象包含總部及各子公司，

2018 年集團拜訪家數共 92 家。

### 2) 調查方式 & 頻率

依當年度集團重點需求，由各子公司指定主管隨同業務人員至客戶端親自拜訪，一方面培養客情，一方面親訪以瞭解客戶對各服務構面的實際感受，以免文字失真，客戶滿意度問卷調查每年固定隨同客戶拜訪進行（一年一次）。

### 3) 回饋機制

針對每年度所進行的客戶滿意度調查結果，將客戶所反應的問題轉換為跟進改善事項，

2018 年度並與品保會議合併檢討，以縮短結案時間。

每年度針對集團接著劑、鞋材與塗料三大事業總處重點客戶展開滿意度調查，並針對重點客戶所反應的問題做及時回應及處理；客戶滿意度的提升為集團服務的最高宗旨，南寶樹脂集團將持續朝客戶滿意度提升的方向努力。

## 第五章 友善職場

### FRIENDLY WORKING ENVIRONMENT

#### 5.1 人才雇用

#### 5.2 員工關懷

#### 5.3 暢通的溝通管道

#### 5.4 員工發展與教育訓練

#### 5.5 員工健康管理

#### 5.6 安全工作環境

管理方針：勞雇關係 / 職業安全衛生

報導要求	勞雇關係	職業安全衛生
重大主題	促進優質工作環境，保障員工權益，留任優秀人才以提升公司人力資本與競爭力。基於勞資和諧原則，共創雙贏。	視員工為公司重要資產，視承攬商為重要的工作夥伴，為保障員工及承攬商的安全與健康，致力於降低工作環境風險，維護生命安全與健康。
邊界與限制	台灣總公司	台灣總公司
管理方法與評估機制	<ul style="list-style-type: none"> <li>提供員工教育訓練及輪調機會，透過多元的升遷機會，於從內部拔擢優秀人才。</li> <li>設有績效考核制度，每年定期依工作目標及個人表現評定個人績效。</li> <li>設有職工福利委員會，由員工自主性討論員工福利事項</li> <li>設有產業工會，與資方定期召開勞資會議協商，爭取員工福祉</li> <li>單位主管透過定期會議與勞工溝通</li> <li>依據透過完善的內部組織與人事制度貫徹落實</li> <li>確保符合法規規範，若有違規事件則 進行調查並追蹤改善</li> </ul>	<ul style="list-style-type: none"> <li>成立職業安全衛生委員會進行安全及衛生管理的最高審議與研議。</li> <li>對員工及承攬商提供完善的安全衛生管理以及教育訓練有制度的管理化學品，避免使用不當而造成意外災害，或因不當暴露而傷害員工健康。</li> <li>要求承攬商符合本公司的安全衛生標準</li> <li>以零工安事件為目標</li> </ul>

## 5.1 人才雇用

南寶樹脂理解優質的人力資產是企業成功的重要關鍵之一，透過團隊與執行力以實踐策略目標。南寶樹脂提供優質的工作，以唯才是用及適才適所為用人原則，在合理、公平的人事制度及健全的內部組織下，使員工能發揮所能。對於不同種族、性別、年齡、宗教、國籍或政治立場之應徵者均平等對待，透過公開、公平的遴選程序招募員工。秉持著「重視人才，以人為本」的信念，相信員工不僅是公司最重要的夥伴，更是公司最重要的資產。此外，南寶樹脂致力營造友善的工作環境，並規劃完善的訓練制度，鼓勵員工自我進修成長並促進專業強化各項技能，以達到培育人才並與南寶樹脂共同成長茁壯。基於國民就業機會平等之基本人權，在僱用員工時，均以專業能力及經驗進行聘用，致力於創造公平的就業環境。

南寶樹脂在人員聘用的方面以專業工作能力為依歸，並無種族、性別、年齡、身心障礙、宗教、民族或任何受相關法律所保護之歧視，提供員工平等的雇用機會。並透過網路/校園/就業服務中心與其他招募管道進行人才甄選，將就業平等、尊重人權、員工多樣性、禁止使用童工及禁止強迫勞工等社會責任理念融入到招募工作中。

公司建立領先、誠信、團結、效率之企業文化及健全發展，並制定道德準則：廉潔經營、無不正當收益、公開訊息、知識產權、公平交易、廣告、競爭、身分保密、隱私與杜絕報復、尊重員工且公平對待，絕不會有侵犯人權事情發生。而在環境、人權、社會等面向，無發生歧視、性騷擾、雇用童工、侵犯原住民權利或強制勞動之事件發生。南寶樹脂各營運地每位員工與公司之勞動契約訂定皆符合當地相關法規，2018年亦無任何因人權議題接受營運所在地政府審查之案例。

任用城鄉少數族群：

本公司為保障弱勢及相關族群平等就業機會，員工當中有 8 位殘障員工，占員工比例為 1%，優於法規之規定。當本公司人員缺額時，以當地可適任者優先採用，增加當地就業機會。南寶樹脂積極推展弱勢族群之聘用，2018 年聘用 3 名身心障礙之員工，並經由職務再設計，為身障員工打造良好的工作環境。

多元招募管道：

本公司除透過人力銀行外，亦藉由多元招募管道如社群網站、校園實習、廠內徵才、產學合作、各大徵才活動攬才徵求國際化專業人才。南寶樹脂在積極培育年輕學子之議題上，不遺餘力，每年除了積極參與各大校園徵才，亦積極參與各大專院校之產學合作，希望能夠提供在校學生技術與專業培養合一之實習機會。此外，亦提供學生短期實習機會，讓在校學生更能實際體驗職場生活並運用所學，使莘莘學子能更快速與業界接軌。

雇用政策：

南寶樹脂對於各職級員工之招募、任用、考核、升遷、薪資、資遣、離職、教育訓練...各方面完全以工作能力為依歸，不因性別、種族、階級、語言、思想、宗教、黨派、籍貫、出生地、性傾向、年齡、婚姻...等差異而有不同，並且訂定明確規範確保符合性別工作平等法相關規



定。

基於就業機會平等之基本人權，在僱用員工時，均以專業能力及經驗進行聘用，致力於創造公平的就業環境。截至 2018 年底，本公司員工總人數為 692 人，其中女性有 161 人，男性有 531 人，女性主管有 5 位，占主管人數的 8%。本公司屬於化工製造業，需要勞力工作之人數，故需要男性員工居多。

#### 南寶樹脂主管與非主管職比例

性別	男	女	合計
主管	59	5	64
非主管	472	156	628
合計	531	161	692

備註：主管人員係指當年度理級(含)以上主管人員

#### 人才留任

為了留住具有競爭力之人才，努力建立友善工作環境、重視工作與生活平衡、提供員工訓練與發展機會等，促進員工不斷向上自我提升，以成就員工個人職涯發展。

員工性別					
性別	男	女	合計		
主管	59	5	64		
非主管	472	156	628		
合計	531	161	692		
本籍與外籍員工分佈					
雇用類型	男	比例	女	比例	合計
本國員工	493	93%	161	100%	654
外籍員工	38	7%	0	0%	38
合計	531	100%	161	100%	692
員工年齡分佈					
年齡	人數	比例			
20 歲以下	2	0%			
20-29	113	17%			

30-39	262	40%		
40-49	159	21%		
50-59	123	18%		
60 歲以上	33	4%		
合計	692	100%		
員工學歷分佈				
學歷	人數	比例		
博士	7	1%		
碩士	107	15%		
大學	370	53%		
高中職	161	23%		
高中職以下	47	7%		
合計	692	100%		

#### 人權維護：

公司建立領先,誠信,團結,效率之企業文化及健全發展，並制定道德準則: 廉潔經營、無不正當收益，審慎處理公開訊息、知識產權，注重身分保密與隱私，尊重員工且公平對待，絕不會有侵犯人權事情發生。2018 年無發生歧視、性騷擾、雇用童工、侵犯原住民權利或強制勞動之事件發生。南寶樹脂各營運地每位員工與公司之勞動契約訂定皆符合當地相關法規，亦無任何因人權議題接受營運所在地政府審查之案例。

為使即時溝通效益最佳化與擴大化，南寶建置了員工溝通管道：人資長信箱接受檢舉舞弊及性騷擾投訴、執行長專線、工具箱會議、各式座談會等，確實發揮溝通效益並促進勞資關係和諧。基於維護員工人權的立場，針對申訴或事件同仁，公司也審慎保密及處理，確保同仁投訴的自由性與保密性。

#### 性別平等

南寶樹脂訂有「性騷擾防治措施及懲戒辦法」，保護員工免於性騷擾。主張「性別平等聘用」原則，積極推動性別平權，員工不分性別，同工、同質、同酬，並注重女性在職涯發展中之聘用與升遷平權。2018 年，南寶樹脂並無發生任何歧視或性騷擾案件。

## 5.2 員工關懷

#### 薪資福利：

## 薪資核定及薪資調整

由於南寶樹脂薪資與年資、績效等有所關聯，不因年齡、性別、種族等而有所差異，平均薪資水準亦高於同業之上；我們秉持與員工利潤共享的理念吸引優秀人才、激勵並留任現有員工。南寶樹脂集團(含台灣總部與海外營運之各子公司)均符合營運地對員工薪資與福利之要求辦理，2018 年度各營運地並無違反員工薪資與福利之情事

- 1.薪資面: 視公司整體營運狀況，依個人績效表現進行薪資調整。
- 2.提撥一定比例的獲利盈餘作為員工分紅的基礎，與同仁共享盈餘
- 3.協助員工從事長期之投資理財及退休規劃，以鼓勵員工持有公司股票。
- 4.基層員工年度績效考核，以多重之激勵方案來肯定、獎勵與激發員工傑出績效表現。如：三節獎金、生產績效獎金、專案獎金、提案獎金、傑出貢獻獎金、團隊協同合作獎金、傑出員工獎金、資深員工獎金等。

## 非擔任主管職務之全時員工薪資資訊

非擔任主管職務之全時員工人數	643
非擔任主管職務之全時員工薪資總額	466,072 千元
非擔任主管職務之全時員工薪資平均數	725 千元

## 員工福利：

南寶樹脂設有職工福利委員會，福利支出均依法定提撥率，提撥薪資 0.5%、營業額 0.05%及下腳料變賣的 20%，用於辦理本國籍勞工以及外國籍勞工員工之各項福利活動。各職工福利委員會分會支出分配係由各委員及員工自行決定，包括定期舉辦旅遊活動、五一勞動節摸彩、社團活動、健康檢查、各種禮金和三節禮金/禮品、員工團體保險等。

南寶樹脂為保障員工福利，建立相關福利項目，以確保完整福利施行，包括：勞工退休準備金監督委員會、職工福利委員會等。

## 退休規劃與退休保障：

公司遵循台灣相關法令為員工投保勞工保險、全民健康保險以及團險。自 2005 年 7 月 1 日起(含)以後到職者，一律依「勞工退休金條例」實施勞退新制，員工之退休金提撥以不低於法令規定執行。2005 年 6 月 30 日(含)以前到職人員自 2005 年 7 月 1 日起依個人意願選擇遵循新制或舊制退休制度。南寶樹脂依法令規定來辦理員工退休事宜，依法成立「勞工退休準備金監督委員會」來審議及監督退休金的運用情形。按月提撥退休準備金且依法足額提撥於台灣

銀行退休金專戶以確保退休員工權益。南寶樹脂遵循「勞動基準法」訂定之員工退休金辦法執行相關計算與給付原則，為每位員工提供穩固的退休金提撥與給付，以保障員工的退休生活。除了依法加入勞工保險、全民健康保險，且額外再提供海外台幹與出差人員團體保險。並按照「勞動基準法」第 55 條退休金之給付標準及第 56 條規定勞工退休預備金，按月提撥勞工退休金至法定帳戶，新、舊制勞工退休金由雇主提撥比例分別為 6%與 2%,每年年初針對舊制人員進行試算至 2018 年 12 月 31 日止皆都已足額提撥，正式員工參與退休計劃比例為 100%：

退休計劃類別	提撥來源	提撥金比例
舊制 ( 勞動基準法 )	雇主提撥	15%
新制 ( 勞工退休金條例 )	雇主提撥	6%
	員工自提	上限 6%

母性保護：

為確保預期懷孕、妊娠中、分娩後未滿一年或仍在哺乳期間之女性同仁及胎兒之健康，避免有母性健康危害之虞之工作，由工安人員、護理師及單位主管協助安排環境檢測、危害評估與控制，並職醫科醫師及職廠護理師以收案方式作為管理，進行面談指導、健康風險評估、風險分級管理、提供工作適性安排之建議及職場護理師不定期提供階段性關懷，如經職醫科醫師確認健康無虞後，告知當事人相關資訊，並尊重當事人之工作意願，以實現就業平等與母性保護，2018 年共 9 位同仁完成母性保護評估。

強化懷孕初期之保護機制，故接獲懷孕通報個案我們將發放粉色制服，以避免意外發生(如:碰撞、拍肩)。提供孕婦專用停車位，並請保全協助上下班指揮交通。並不定期發放哺乳室滿意度問卷以瞭解使用者現況，並根據其結果進行改善，提供更舒適、溫馨的環境，2018 年度滿意度調查 100%。

公司及職工福利委員會亦與廠區附近績優托兒機構簽約，提供員工托育服務並享優惠，為響應政府推行育嬰留職停薪政策，員工可依「兩性工作平等法」及「育嬰留職停薪實施辦法」等規定向公司申請育嬰留職停薪，並可依個人需求提出延長申請，亦可辦理提前復職，育嬰留職期間仍可於公司投保勞健保。

南寶樹脂統計 2015 年至 2018 年間按性別劃分，育嬰假後復職和留任的比例，2018 年申請育嬰留職停薪人數女生 1 人,目前已復職。

2015 年至 2018 年申請育嬰留職停薪人數統計：

	男	女	總計
2018 年申請育嬰留職停薪人數		1	1

回任率		100%	
2017年申請育嬰 留職停薪人數		1	1
回任率		100%	
2016年申請育嬰 留職停薪人數	2		2
回任率	100%		100%

### 5.3 暢通的溝通管道

#### 多元溝通

建構各項暢通的員工溝通管道，為確保勞資溝通管道暢通，我們定期召開勞資會議、雙週會、部門主管交流會議、座談會、工具箱會議、意見箱及董事長信箱等各類員工申訴機制管道，若發現單位有違規、不法情事者，均可透過相關管道，向公司提出申訴及檢舉；定期召開勞資會議，公司管理階層與勞資會議代表針對員工關心與切身的事務進行瞭解與討論，並提出有效可行的回應方案。也依據法令所賦予員工之權利，由員工自行決定結社意願，對於結社自由，公司不干預、亦不介入。

南寶樹脂員工溝通管道：

名稱	對象	內容	頻率
人資長信箱	所有員工	檢舉舞弊及性騷擾投訴	隨時
執行長專線	員工與投資人	有關公司營運問題	隨時
網站客服信箱	所有員工與外部人員	任何議題	隨時
週會	所有員工	公司高階主管與課級以上報告讓南寶同仁知悉公司的營運政策方向與經營績效	兩週一次
工會員工座談會	工會員工	員工福利、勞資議題與工會成員進行溝通討論	每年一次
工具箱會議	生產單位	員工有任何的問題如工作上的疑問或職場中遇到的困擾皆可在會議上提出，由主管及當責人員替同仁解答	每週一次
福委大會	福委	員工福利活動舉行與資金運用狀況，向各廠區推派之福利委員進行說明	每季一次

## 工會組織

南寶樹脂工會成立宗旨為促進會員團結、保障會員權益、增進會員知能、謀求會員福利、改善會員生活、加強勞資雙方之互助合作、促進事業發展、協助政府推行政令。扮演了『勞、資』雙方溝通橋樑之角色；也積極推動『勞資和諧、共創雙贏』之職場為目標。

設理事長 1 人，代表工會及處理日常會務，由全體會員直接選舉產生。南寶樹脂工會於爭取勞工權益上不遺餘力，且都以理性與平和的方式進行，例如透過勞資會議、理監事與總經理部門溝通座談會等，以勞資協商的方式為員工爭取權益。每年度召開一次會員大會，每月不定時召開一次理、監事會議以及每季召開勞資會議。

南寶樹脂營運總部員工參與工會人數統計：

工會人數	2016 年	2017 年	2018 年
男	349	350	340
女	110	106	104
<b>Total</b>	<b>459</b>	<b>456</b>	<b>444</b>

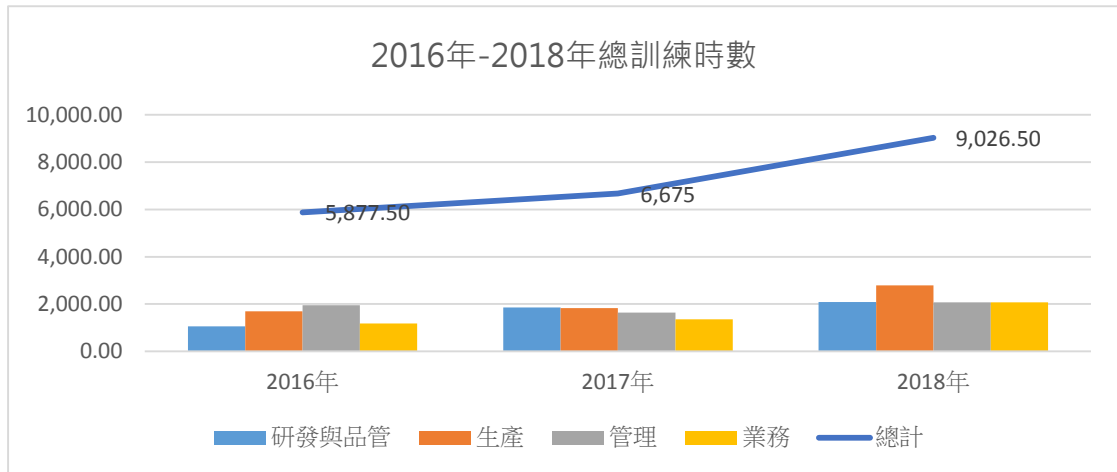
## 5.4 員工發展與訓練

企業的永續經營與持續改善必須來自於人力資源的發展與培育，南寶樹脂的訓練政策為『配合公司願景與策略來發展組織所具備的能力，使企業文化、價值觀深植於員工的工作行為中，以不斷提升核心能力，發展獨特的競爭優勢，培養全方位/國際化的管理人才、塑造教學相長的組織文化』。

為使教育訓練的規劃符合組織策略需求，人資單位透過參與年度會議，了解各事業部營運狀況，再配合公司整體營運策略，發展年度訓練計劃。另外亦會請各課級以上部門主管依循公司政策、年度經營方針及 KPI 並考量實際訓練需求與員工職能發展填寫「部門訓練計畫表」人資部將依據各部門之訓練需求，彙整擬定「年度教育訓練計劃」。

本公司每年均計算訓練總時數，茲將南寶樹脂 2015-2018 年的數據羅列於下表：

	研發與品管	生產	管理	業務	總計
2018 年	2,086.5	2,796.5	2,068	2,075.5	9,026.5
2017 年	1,856	1,825	1,637.5	1,356.5	6,675
2016 年	1,053.5	1,698.5	1,948	1,177.5	5,877.5



南寶樹脂依照個人工作所需、績效評核結果與職涯發展需要，提供多元豐富的學習管道與發展資源，包含在職訓練、課堂訓練、工作指導、導師制度及工作輪調等。針對員工職能暨培育計畫進行調查，要求部門主管依據工作說明書、人力發展規劃，進而檢視其職位與員工之職能缺口，藉以提升資源之有效的運用，也可有系統的培育人才與建立人才與技術知識庫，為組織創造價值。

本公司的教育訓練體系依職能別區分為：新進人員教育訓練、專業職能、管理職能三大類別，藉這樣的分類來達到有系統地針對各職務、職級所應具備的專業專長能力給予培訓的目的，茲將分類狀況敘述如下：

管理職能：依管理職級分為基層主管、中階主管及高階主管

專業職能：依職務專業分為研發/品管、生產、行政管理及業務

新進人員教育訓練：每位新進同仁均須接受組織文化、工作規則、職安、基礎危害通識等訓練。

南寶樹脂藉由多元的訓練管道，提供同仁豐富的課程選擇，期望透過多元與全方位的訓練規劃，優化同仁素質，並協助同仁在生活與工作間達成平衡，依工作的相關程度可分為 2 大類，包含：

1. 專業技能課程，如：專業技術、語文、法學概念...等，供同仁自行選修以提升與工作相關之職能。
2. 職場與家庭平衡講座，如：健康促進、親子互動、飲食均衡...等軟性課程，希望幫助同仁不斷學習成長，以開展個人潛能，進而改善生活品質，維護身心健康，豐富生涯規劃，促進自我實現。

員工職能提升與過度協助：

南寶樹脂依照個人工作所需、績效評核結果與職涯發展需要，提供多元豐富的學習管道與發展資源，包含在職訓練、課堂訓練、工作指導、導師制度及工作輪調等。針對員工職能暨培育計畫進行調查，要求部門主管依據 JOB PROFILE、人力發展規劃，進而檢視其職位與員工之職能缺口，藉以提升資源之有效的運用，也可有系統的培育人才與建立人才與技術知識庫，為組織創造價值。

#### 績效考核

公司依據員工考績作業管理辦法，kpi 人員每半年進行一次績效考核作業，一年共有二次的績效評比。除顧問、試用及見習期間人員，其餘人員均應接受評核，非 kpi 人員是一年一次的績效評比。主管會依員工之表現及目標達成狀況，給予公正客觀之評核，並透過面談了解員工狀況，給予適當之協助；主管也會透過平日的觀察與互動，了解員工的工作能力與發展意願，為員工規劃所需之在職訓練或專案歷練，並在適當的時間點給予升遷或調任職務的機會。

#### 人權政策訓練

本公司於新人訓練中安排「性別工作平等」與「作業安全宣導」，其內容分別敘述如下。並不定期於員工聚會場合（訓練、會議、周會等），以演講方式進行宣導性別工作平等觀念，包含：性別歧視之禁止、性騷擾之防治、促進工作評等措施、性騷擾申訴管道宣導。



在 2018 年，各營業據點均無違反公司保障員工人權承諾的事件，也無人權申訴的事項。亦通過客戶對於人權、童工與勞動條件的相關審查。

公司在執行可能嚴重影響員工權利的重大營運變化前，均有提前通知員工。預告期依照重大變化性質不同而有不同預告時間。2018 年並無影響員工權益之重大營運變化。



## 5.5 員工健康管理

本公司重視安全衛生與健康促進，在員工健康照護上朝向多元的方向進行，創造安全舒適的工作環境，為員工建置幸福健康的職場，照護每位員工身心健康，為公司創造最大的利益。

### 健康中心

南寶樹脂公司聘請一名專職專任勞工健康服務護理人員並成立健康中心，專屬外傷處理、救護、一對一健康諮詢，讓員工能取得更多醫療資源及專業諮詢，希望藉由專業護理人員指導員工正確健康觀念。依據健檢異常率訂定辦理健促活動主題，針對活動主題進行一系列活動設計。定期舉辦廠區安全衛生工作會議，高階主管與工安及廠護之間的面對面談話，透過雙向溝通，以了解健康及工安方面的需求。

### 特約醫師駐廠服務

辦理每月一次職業醫學科專科醫師臨場服務，進行作業危害辨識及改善，提供員工健康諮詢、健康問題追蹤管理及轉介或醫療服務方案等。

### 新進員工體格檢查

任用新進員工時即提供職前體檢，用意在於瞭解員工健康之情形，讓公司可瞭解員工在任職前身體是否其不適或罹患疾病，且可避免工作場所遭受阻隔傳染性疾病威脅，如有員工異常情形適時給予健康指導。為考量新進員工需負擔職前體格檢查費用，與醫院簽立新進員工體檢特約，以減少新進員工費用支出，2018 年度審查人數共計 125 人。

### 健康檢查

南寶樹脂十分重視員工的照護制度及相關措施，並結合醫療院所提供員工免費癌症篩檢，及定期安排員工健康檢查外，並積極推廣鼓勵同仁健康自主管理，依照員工健檢報告進行健檢分級管理，個別發放異常及複檢通知單，請員工盡早就醫診治，並與醫院簽立就醫優惠特約，以利建立早期發現早期治療之觀念，如需定期安排就診之員工，列為個案關懷，適時提供關懷並追蹤複診病況，並給予適當衛教措施，2018 年共持續追蹤 57 名員工。分析公司整體員工的健康狀況，其健康異常問題為指標。

依據職業安全衛生人員針對不同特殊作業場所安排環境檢測結果，安排年度特殊健檢，由職業醫學科醫師評估分級結果，進行全方面分級管理，第二級管理以上同仁，提供同仁個人健康指導單張，並適時安排職業醫學科醫師進行諮詢服務及預防職業病危害教育訓練。

### 健康職場講座宣導

分析公司整體員工的健康狀況，其健康異常問題為指標，安排健康講座課程並擬定年度一系列健康促進活動，課程採取動態式、互動式活動，較活潑互動方式激發同仁興趣，如：「熱傷害及中屬預防」、「血壓與健康」、「捐血活動宣導」、「反菸拒檳毒」、「接種公費流感疫苗宣導」、「全民健保行動快易通 APP 說明」等，讓員工於工作之餘多充實健康知識增進身心健康。

#### 高血壓防治活動

配合健康檢查、健康講座，於各廠區設置血壓機，方便員工定時測量血壓，職護針對健檢異常員工進行追蹤管理，並於公布欄不定時張貼高血壓預防之宣導資料。

#### 緊急救護教育訓練(AED+CPR)

為預防廠內發生突發事件，如遇因突發性心律不整而導致心跳停止的個案，如能在一分鐘內給予電擊及心臟按摩，急救成功率可提升，故南寶樹脂於 2015 年度各廠守衛室設置 AED 自動體外心臟電擊去顫器，為推廣員工 CPR 及急救知識，應人人皆學習自救救人的技巧，定期舉辦 CPR 及急救訓練課程，受訓人數達 459 位。



#### 新興健康議題

目前針對職安法相關之健康議題，過勞、人因、職場壓力等三大議題，南寶樹脂訂定相關四大保護計畫，各單位各其所職進行多方面管理，如：人力資源單位進行工時把關、職業安全衛生人員落實職業安全衛生管理，強化全體工安意識、福利委員會不定期辦理員工紓壓旅遊、職場護理師加強高風險族群管理，規劃相關健康促進措施，並請南區勞工服務中心運用豐富資源協助管理，以減少其罹病機率發生，進而安排職業醫學科醫師面談諮詢，提供更專業化醫療服務，南寶樹脂營運總處 2018 年度面談諮詢服務共計 39 人。

#### 健康職場相關外部認證

勞動部-中高齡示範企業

衛生福利部-安心場所認證

衛生福利部-健康促進職場認證

衛生福利部-全國績優職場認證-健康管理獎



## 5.6 安全工作環境

深植安衛文化，提昇全體工安意識：

南寶樹脂為化學製造產業，對推動安全衛生工作方面一向不遺餘力，化學品均遵循嚴格的安全與衛生審查管理程序，並符合國內法規和公司的規定。理解唯有重視安全才能實現企業永續經營的目標，廠區不僅建置了高水準的硬體防護設備，也體認到員工的行為安全與態度是執行所有安全工作的關鍵。因此推動工安意識，進行工安演習和教育訓練就成為南寶樹脂每年重點工作項目之一，各部門落實工安自主管理與安衛防護工作，同時各廠區也宣示零事故的期許能成為企業界的安全衛生楷模。

南寶樹脂安全衛生政策：

南寶樹脂從事化學製造產業，將員工的安全與健康，視為公司首要的課題之一，以優於法規的高標準進行安全衛生之管理，以零災害為目標。我們相信預防重於改善，故進行風險評估全面管理潛在的風險，確保人身安全、降低作業場所對人體之危害。並透過教育訓練提升全員安全衛生意識，使全體員工認知維護工作環境安全是每個人的責任，並由自身日常工作，落實安全衛生規定，確保零災害並且無工安事件發生。本公司承諾作到以下安全衛生政策：

- 遵守法規：遵守法規為基本要求，持續以優於法規之標準執行。
- 職場安全：維持職場安全為工作的最高原則，要求員工遵守各項衛生安全規定之標準流程。
- 環境衛生：落實 5S 的要求，保持一個乾淨、安全與健康的環境。
- 全員參與：不分職級或單位，公司全員需了解、遵守並落實各項工安規定，作好各項教育訓練工作。
- 諮詢溝通：對內(員工)與對外(承包商)之安衛程序建立、實施與維持；並諮詢是否有任何改變而影響安全衛生。
- 持續改善：以零災害為目標，持續改善各項潛在風險。

成立安全衛生委員會

為全面落實職業安全衛生管理，南寶樹脂於 2001 年成立「安全衛生委員會」，成為安全及衛生管理的最高審議、研議組織，由各廠管理代表輪流擔任主任委員。安全衛生委員會的成員包括職業安全衛生人員、事業部門主管、監督與指揮人員、職業安全衛生相關工程技術人員、從事勞工健康服務之醫護人員及勞工代表，負責研擬、協調及督導各廠環境、安全衛生及健康相

關事項，安全衛生委員會每季定期開會，並於每兩周進行廠內安全會議，針對各項稽核缺失改善進行討論，預防職災的發生。

## 職業災害統計

南寶樹脂注重工作環境與作業人員安全，建立意外事故通報及調查機制，所有職業災害個案均進行原因分析，研擬與執行改善方案，定期統計分析職災發生率較高的單位與職災類型，提出相關降災對策及管理。

員工可能發生職業災害/職業傷病時，職場護理師提供受傷同仁立即性處置、後續協助及關懷，若工傷假逾連續七日（含）以上應開立復工評估會議，並請職醫科醫師協助評估判定其工作內容是否需調整或變更，並將相關工傷議題，各廠週會給予相關安全宣導，期望同仁有所警惕，以降低發生之頻率，如：緊急通報流程及緊急救護網之海報、交通安全宣導。

南寶樹脂營運總處統計 2018 年度工傷統計如下：

類別	項目	2016 年	2017 年	2018 年
	總經歷工時	1,223,744	1,302,272	1,390,528
年死亡人數	女性年死亡人數	0	0	0
	男性年死亡人數	0	0	0
	總計死亡人數	0	0	0
全年工作總天數	女性全年工作總天數	37,999	38,441	40,201
	男性全年工作總天數	114,972	124,343	132,610
	全體員工全年工作總天數	152,971	162,784	172,811
工傷率	女性總計失能傷害件數	1	1	0
	男性總計失能傷害件數	9	0	3
	總計失能傷害件數	10	1	3
誤工率損失天數	女性總計損失工作天數	2	475	0
	男性總計損失工作天數	370	0	72
	全體總計損失工作天數	372	475	72

## 職場安全

南寶樹脂從事化學製造產業，將員工的安全與健康，視為公司首要的課題之一，嚴格執行下列安全管理工作。以 ISO 14001 及 OHSAS 18001 兩系統的高標準進行安全衛生之管理：嚴格要

求將事故發生率減到最低。訂定化學品洩漏、火災、停電、爆炸、異味、地震、颱風、水災、人員傷亡事故、廢水或廢氣處理系統異常、環安事件民眾抗爭等工安緊急應變策略。為了確保各廠年度緊急應變演練的成效，除了要求須綜合往年經驗並參考標準演練劇本，執行地震、火警、氣體外洩、化學品洩漏等各項演練，使關鍵應變程序皆能確實到位。所有廠區最高負責主管均以高標準要求將事故發生率減到最低，每年定期針對廠區及負責主管進行績效評核。

南寶樹脂將於 2019 年完成 ISO 45001：2018 職業健康和安全管理系統的改版與驗證完成，為公司為員工和訪客提供一個安全健康的工作環境，並盡可能減少與工作相關事故和疾病的損失。

### 緊急應變

南寶樹脂為使發生緊急事故時，以正確而有效的應變策略、程序，將意外事故所可能引發之人員傷害、財產損失及對環境造成的衝擊減至最低程度，特別規劃相關人員訓練計畫，期待藉此不斷提升全體同仁之應變觀念，進而強化廠內救災與應變能量。其內容包含：

1. 應變資訊：包含廠區平面圖、機台分布圖、應變程序圖等。

● 消防設備：包含消防系統、廣播系統等。

● 應變器材：包含各式防護衣、個人防護具、自攜式空氣呼吸器、手提偵測器、洩漏處理器材、警示器材等。

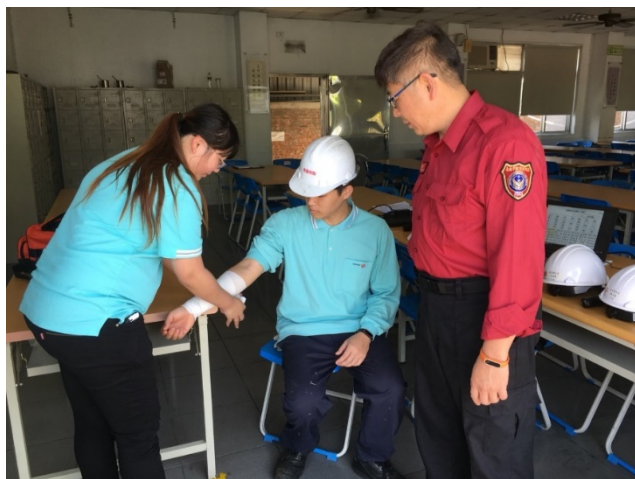
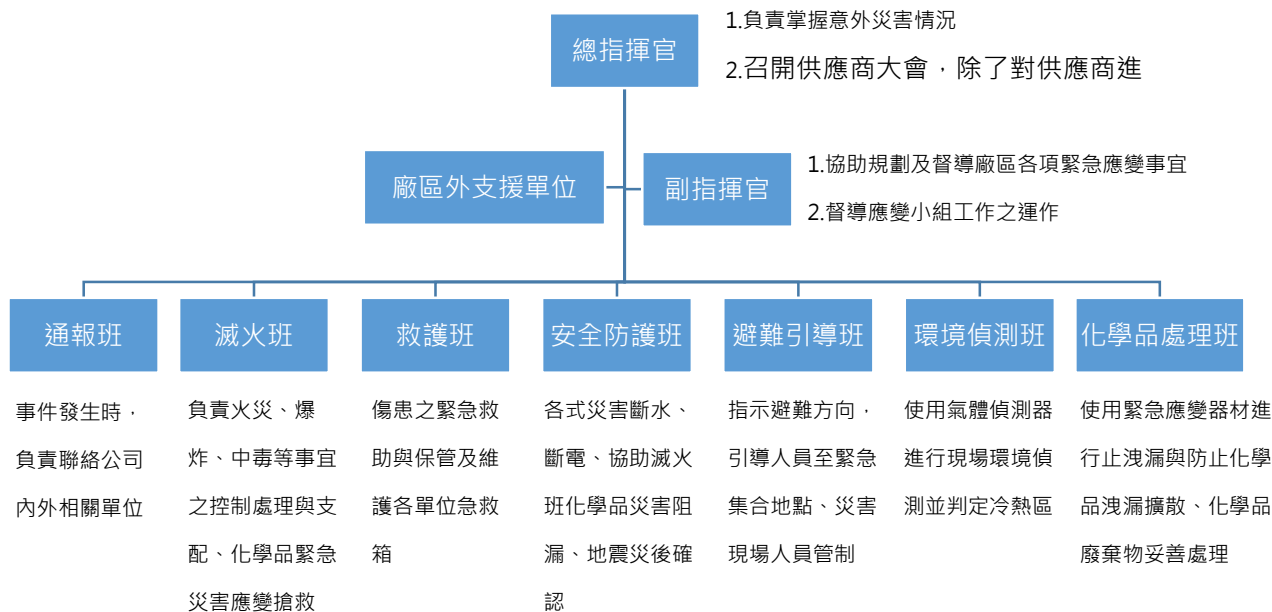
2. 應變程序標準化，強化人員訓練

3. 公司平日即做好人員訓練以熟悉通報、救災、現場管制、傷患救護與救災設施支援等應變技能。訓練種類如下：

● 緊急應變小組訓練：包含基礎、進階、應變等課程。

● 消防訓練：每年依法舉辦全員消防訓練

緊急應變小組組織如下圖：



## 作業環境危害因子管理

南寶樹脂依據作業現場特性，進行工作環境改善，提供安全舒適的工作環境。針對危害作業場所，教導並要求員工必須使用個人防護具並設立警語，防止員工暴露於具場所危害因子之風險。

南寶樹脂關心工廠同仁於工作時可能造成的肌肉骨骼不適，對人工搬運作業、重覆性作業、久站、姿勢不良及目檢作業發生之暴露時間及危險因子分別進行評估後，提供包括堆高機、手推車、千斤頂等輔具外，並宣導人員正確搬運姿勢。後續由健康管理單位列管追蹤並已結案。

## 化學品管理

強化公司內部的化學品管理及產品生命週期中的安全管理，是企業永續成長的重要工作之一。南寶樹脂建立危害性化學品清單，並有對應安全資料表 ( Safety Data Sheet, SDS )，其內容皆符合全球化學品協調制度 ( Globally Harmonized System of Classification and Labeling of Chemicals, GHS ) 之規定。

## 供應商及承攬商安全管理措施

人員管理：要求承攬商作業人員施工前，進行協議組織及危害告知，進行作業時配備必要的安全措施及配戴個人防護器具。

施工稽核：對承攬商進行施工中安全稽核，及施工後續效評估及年度稽核考核。

教育訓練：對承攬商人員實施相關訓練，針對不同承攬商進行必要的工作訓練，以確保承攬商人員在廠區能安全執行工作

## 保全人員教育訓練

南寶樹脂化學工廠所約聘之保全公司與保全人員，皆為業界知名之保全企業，2018 年度承攬的約聘保全公司為東森警備保全。

針對保全人員之專業職能教育訓練，本公司委由承攬商東森警備保全，每年除依內政部「保全人員訓練計劃」專業訓練外，對於救災防護演練每年都有定期安排教育訓練課程，並實施自衛消防小組編制，目的在於火災發生的初期就能採取有效的行動，以降低人命與財產損失，透由

實際之操作演練提升保全人員之熟悉度，將可有效減少火災所造成之損害，確保生命與財產的安全。

#### 社區環境安全

南寶樹脂做好各種一般災害、天災與化學品洩漏災害的防護措施，也每年定期進行各式安全演練，將若災害發生時對社區的環境影響降低到最小。

各廠區具有危害性之化學品，皆予以標示、備製清單及揭示安全資料表作，並採取必要之通識措施，做好完善的化學品管理。對於現場有機溶劑、粉塵與噪音作業場所，訂定作業環境監測計畫，其監測計畫及檢測結果通報中央主管機關。

為不影響鄰近社區因化學品生產時洩漏之氣味與排放至有毒物質影響，積極做好廠區內環保相關設備、環保管理系統及相關人員環保教育訓練等各項保護措施，以達到遵守環保法規、降低環境污染及永續環境管理之目標，統計 2018 年並無收到發生對當地社區產生重大負面衝擊之申訴及陳情案件。



## 第六章 社區參與

### COMMUNITY COMMUNICATION

#### 6.1 學齡孩童培育

#### 6.2 長者照護

#### 6.3 弱勢關懷

#### GRI 準則管理方針：當地社區 (安全社區環境)

報導要求	當地社區
重大主題	重視營運地當地社區的生態保護、環境衝擊與人身財產安全。並積極參與當地社區的教育發展與弱勢關懷活動。
邊界揭露與限制	台灣總公司
管理方法與評估機制	確保營運地之營運行為是不破壞生態，做大自然的保護者  制定管理辦法積極處理與管理廢氣、廢水、廢棄物等排放，以達成最小的環境衝擊為目標  建立完善職業安全管理制度，並組織緊急應變小組定期演練，確保若有意外發生能以最快時間應變，並對社區造最小衝擊  成立南寶樹脂基金會，積極參與營運地社區學校課後輔導課程；積極與慈善單位合作關心營運地社區的弱勢人員或團體。

#### 社區安全與健康

南寶樹脂為化學品製造公司，為不影響鄰近社區因化學品生產時洩漏之氣味與排放至有毒物質影響，積極做好廠區內各項保護措施。廠區因化學品眾多，常逸散化學品之異味，已針對製程 EA 之臭味，將前開反應槽人孔投料改以隔膜泵入料，避免與空氣接觸，進而減少異味之逸散，降低人員暴露之濃度。接下來更針對廠內老舊之設備元件進行改善(無軸封馬達、開口盲封及自主檢測等，使廠區異味問題更加改善。另外，南寶樹脂規劃近年廠區廢水達到 100%回收，廢水不會再排放至社區之劉厝大排，將無任何廢水汙染水源之問題。我們也努力在各項產品從源頭開始降低產品與生產流程之 VOCs 含量與排放量，減少 VOCs 逸散至空氣影響社區環境。

南寶樹脂做好各種一般災害、天災與化學品洩漏災害的防護措施，也每年定期進行各式安全演練，將若災害發生時對社區的環境影響降低到最小。

## 社區參與

南寶樹脂深信取之於社會，用之於社會的重要性，除致力追求技術創新與服務品質之外，也積極維護社會文化，努力幫助培養下一代成為社會的棟樑，也善盡照顧與關懷長者的義務。南寶樹脂 2007 年成立「財團法人臺南市南寶樹脂社會福利慈善事業基金會」，透過「人才培育」、「長者照護」以及「弱勢關懷」三大方向，善盡企業社會責任。

### 6.1 學齡孩童培育

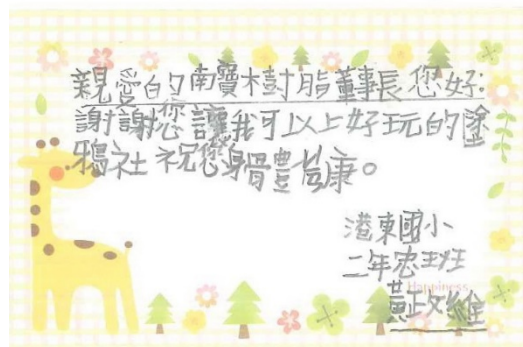
國小課後輔導、才藝班、寒暑假營隊：

由於政策開放與社會型態改變，社會貧富差距急速惡化，進而造成單親、隔代教養、外籍家庭等問題。西港區為台南市偏鄉地區，收入水準遠低於全國平均值。這些家庭背景下的孩童將在這塊土地上安身立命，面對自己命運的抉擇，只有透過教育能協助他們做自我夢想的追逐與實現。

每個孩子就像一顆種子，有的是柔和的玫瑰，有的是高大直立的樟樹，我們必須提供多元課程以及多元文化學習的機會。我們必須尊重孩子的差異，甚至進一步的激發學生多元文化的潛能及創造力。有鑑於此，南寶樹脂基金會與西港區西港國小、港東國小、後營國小、松林國小、成功國小和佳里區偏鄉塢內國小共 6 所學校共同辦理上、下學期課後輔導以及寒、暑假營隊活動。課程由各國小老師針對學童們的需求設計，除發展學術專業之外，更規畫了培養學童良好興趣的藝術、體育等社團活動。

#### 2018 年人才培育活動(僅列出部分主要活動)

對象	內容
西港國小	課後輔導班、寒暑假營隊
港東國小	課後輔導班、寒暑假營隊、圖書館書籍捐助
成功國小	課後輔導班、寒暑假營隊
後營國小	課後輔導班、寒暑假營隊
松林國小	課後輔導班、寒暑假營隊
塢內國小	課後輔導班、寒暑假營隊





圖：南寶樹脂贊助鄰近學校舉辦課後教學與社團活動

## 6.2 長者照護

華山基金會：

隨著台灣人口結構的高齡化，老人的問題與需求備受社會關切，甚至需要投入比過去更多的心力，南寶樹脂社會福利慈善事業基金會與長期在台灣各地為老人福利與關懷奔走的華山基金會接觸後，體認到目前為長者們提供的照料仍有不足之處，於是與華山基金會西港天使站合作，號召公司員工於每年端午、中秋與春節之際，募集三節禮盒由華山基金會專業社工員親自送到所有長者家中，以撫慰行動不便或者獨居之老人。為更全面落實老人起居照護，添購西港區專用到宅服務專車，也提供獨居老人助養服務費用，由華山基金會專業社工員代為進行居家服務。社工每日輪流至長輩家中陪醫、原床泡澡，送營養品以及食物等；除了生理需求之基本服

務外；在心理方面，社工們也會陪伴獨居長者聊天，幫助他們找回自信與生活的目標。

#### 老人福利協進會與社區活動

台南市西港區雖然老年人口在戶籍比例上並不算特別高，但區內的少壯年人口外移嚴重，這群長輩不見得都缺乏物質資源援助，但是卻因為獨居而感到落寞。南寶樹脂基金會為了鼓勵西港區長輩多參加聯誼活動以維持身體與心靈的健康，每年重陽節都會與西港區老人福利協進會合作辦理康樂活動與餐敘；端午時節也提供經費給西港區慶安社區包粽子，並將美味的粽子發放到社區內所有失能、失依、弱勢的長輩家中，讓西港的端午節充滿濃濃的粽香與人情味。也和七股區樹林社區發展協會開辦樹林社區日間托老黑琵學園，安排社區內失依老人參加課程充實生活，並藉著課堂上學到的才藝參加競賽增加自信心。

#### 2018 年長輩照護活動(僅列出部分主要活動)

對象	內容
華山社會福利慈善事業基金會	到宅服務、節慶禮品、員工志工訪視
西港區慶安社區發展協會	2018 年端午關懷活動
台南市七股區樹林社區發展協會	樹林社區日間托老黑琵學園
台南市西港區老人福利協進會	2018 年重陽敬老活動



圖：南寶樹脂贊助台南區華山基金會長輩中秋餐會

#### 6.3 弱勢關懷

台灣貧富差距十年來加劇惡化，財富與資源集中於少數人手裡。尤其身處偏鄉地區，南寶樹脂更能體會生活的困難。南寶樹脂基金會因此也提供了急難救助，針對弱勢家庭如遇困頓的解套方法。自 2007 年成立以來，南寶樹脂基金會針對醫療、喪葬、生活困頓之急難救助以及低收入戶學童學費進行補助。

另外，我們也補助鄰近台南地區的多所基金會之部分經費缺口，把南寶樹脂的愛與關懷傳播到更遠的角落，如：慈光心智關懷協會、美善基金會、朝興基金會、樂扶基金會、伊甸基金會以及台南市聾啞福利協進會等。南寶樹脂也與台北醫學大學合作，投入經費支持台灣神經再生醫療研究，期待能在神經再生領域創造更多研究突破，造福台灣人民福祉。

#### 2018 年弱勢關懷活動(僅列出部分主要活動)

對象	內容
美善社會福利基金會	愛心助學金補助
朝興社會福利慈善事業基金會	給憨兒一個家庭醫生活動補助
慈光心智關懷基金會	憨兒音樂才藝課程補助
伊甸社會福利基金會	佳里蒲公英小作坊、南寶棒球慈善日
台南市聾啞福利協會活動補助	聾啞人士白米捐助
伊甸社會福利基金會	佳里蒲公英小作坊



圖:伊甸基金會參與南寶樹脂棒球慈善日活動

#### 2018 年其他捐助活動(僅列出部分主要活動)

對象	內容
台南市愛樂管絃樂團	弱勢單位慈善巡演
西港圖書館	推廣閱讀活動
各大專院校服務性社團	各大專院校
財團法人臺北醫學大學	醫療研究
個人急難救助與喪葬補助	各申請人與被轉介人



圖:南寶樹脂贊助西港區圖書館推廣閱讀活動與捐贈油漆桶予幼兒園進行表演活動

2016 年至 2018 年南寶樹脂社會福利慈善事業基金會捐款類別與金額統計如下表：

	兒童教育	長輩照護	弱勢關懷	急難救助	臨時捐助	其他	總計
2016 年	2,874,840	560,000	200,000	526,869	4,000,000	1,060,000	9,221,709
%	31.2%	6.1%	2.2%	5.7%	43.4%	11.5%	100.0%
2017 年	2,263,549	658,750	480,000	773,150	0	1,720,000	5,895,449
%	38.4%	11.2%	8.1%	13.1%	0.0%	29.2%	100.0%
2018 年	1,968,000	860,000	822,000	1,000,000	0	2,122,000	6,772,000
	29%	13%	12%	15%	0%	31%	100%

#### 西港區大型捐血活動

2018 年 7 月份於西港地區主辦聯合捐血活動，南寶樹脂集團關係企業源富生物科技公司、統新光訊公司、誠銳建設公司也共襄盛舉提供摸彩活動獎品，本次活動號召於員工與地方鄉親，總共捐出了 433 袋熱血，參與人數更比前一年增加了 55%，成果斐然也為告急的血庫雪中送炭。這是南寶樹脂首度舉辦大型捐血活動，現場盛況空前，也有不少公司員工前來共同挽起衣袖捐出熱血、活動非常成功。除辦理捐血活動外，也會辦理親子 DIY 的活動，不僅可以熱心助人外，還可以跟孩子有所互動及學習，讓捐血的感受及意義更加不同。



圖：南寶樹脂舉辦聯合捐血活動

興學獲獎殊榮：

2018 年，南寶樹脂因捐助台南市西港區西港國小與臺北醫學大學興學基金，獲頒教育部銀質獎章兩面。



## GRI 準則揭露表

項目編號	GRI 準則標題	揭露項目標題	頁碼	未揭露原因
102-1	一般揭露	組織名稱	1	
102-2	一般揭露	活動、品牌、產品與服務	7~8	
102-3	一般揭露	總部位置	2	
102-4	一般揭露	營運據點	2	
102-5	一般揭露	所有權與法律形式	28~29	
102-6	一般揭露	提供服務的市場	8	
102-7	一般揭露	組織規模	7	
102-8	一般揭露	員工與其他工作者的資訊	63~64	
102-9	一般揭露	供應鏈	34~35	
102-10	一般揭露	組織與其供應鏈的重大改變	27~28	
102-11	一般揭露	預警原則或方針	19~21	
102-12	一般揭露	外部倡議	36,59,72,85	
102-13	一般揭露	公協會的會員資格	15	
102-14	一般揭露	決策者的聲明	3	
102-15	一般揭露	關鍵衝擊、風險及機會	19~21	
102-16	一般揭露	價值、原則、標準及行為規範	17~19	
102-17	一般揭露	倫理相關之建議與關切事項的機制	14~15	
102-18	一般揭露	治理結構	9~14	
102-19	一般揭露	授予權責	10~11	
102-20	一般揭露	高階管理階層對經濟、環境和社會主題之責任	21~24	
102-21	一般揭露	與利害關係人諮商經濟、環境和社會主題	26~27	
102-22	一般揭露	最高治理單位與其委員會的組成	11~12	
102-23	一般揭露	最高治理單位的主席	11	
102-24	一般揭露	最高治理單位的提名與遴選	11~12	
102-25	一般揭露	利益衝突	14~15	
102-26	一般揭露	最高治理單位在設立宗旨、價值觀及策略的角色	11~12	
102-27	一般揭露	最高治理單位的群體知識	13	
102-28	一般揭露	最高治理單位的績效評估	11	
102-29	一般揭露	鑑別與管理經濟、環境和社會衝擊	24	
102-30	一般揭露	風險管理流程的有效性	19~21	
102-31	一般揭露	經濟、環境和社會主題的檢視	27	
102-32	一般揭露	最高治理單位於永續性報導的角色	21~22	
102-33	一般揭露	溝通關鍵重大事件	26~27	
102-34	一般揭露	關鍵重大事件的性質與總數	25~27	



## GRI 準則揭露表

項目編號	GRI 準則標題	揭露項目標題	頁碼	未揭露原因
102-35	一般揭露	薪酬政策	12~14	
102-36	一般揭露	薪酬決定的流程	64~65	
102-37	一般揭露	利害關係人的參與	24~25	
102-38	一般揭露	年度總薪酬比率	65	
102-39	一般揭露	年度總薪酬增加之百分比	65	
102-40	一般揭露	利害關係人團體	24~25	
102-41	一般揭露	團體協約	67~68	
102-42	一般揭露	鑑別與選擇利害關係人	24	
102-43	一般揭露	與利害關係人溝通的方針	24~25	
102-44	一般揭露	提出之關鍵主題與關注事項	27	
102-45	一般揭露	合併財務報表中所包含的實體	16	
102-46	一般揭露	界定報告書內容與主題邊界	1	
102-47	一般揭露	重大主題表列	27	
102-48	一般揭露	資訊重編	1	
102-49	一般揭露	報導改變	1	
102-50	一般揭露	報導期間	1	
102-51	一般揭露	上一次報告書的日期	1	
102-52	一般揭露	報導週期	1	
102-53	一般揭露	可回答報告書相關問題的聯絡人	93	
102-54	一般揭露	依循 GRI 準則報導的宣告	24	
102-55	一般揭露	GRI 內容索引	86~92	
102-56	一般揭露	外部保證/確信		未採外部確信
201-1	經濟績效	組織所產生及分配的直接經濟價值	16	
201-2	經濟績效	氣候變遷所產生的財務影響及其他風險與機會		尚未納入 TCFD
201-3	經濟績效	定義福利計劃義務與其他退休計畫	65~66	
201-4	經濟績效	取自政府之財務補助	17	
202-1	市場地位	不同性別的基層人員標準薪資與當地最低薪資的比率	65	
202-2	市場地位	雇用當地居民為高階管理階層的比例	63~64	
203-1	間接經濟衝擊	基礎設施的投資與支援服務的發展及衝擊	84	
203-2	間接經濟衝擊	顯著的間接經濟衝擊	84	
204-1	採購實務	來自當地供應商的採購支出比例	34	
205-1	反貪腐	已進行貪腐風險評估的營運據點	14~15, 18	
205-2	反貪腐	有關反貪腐政策和程序的溝通及訓練	14~15	
205-3	反貪腐	已確認的貪腐事件及採取的行動	14~15	未有此情事

## GRI 準則揭露表

項目編號	GRI 準則標題	揭露項目標題	頁碼	未揭露原因
206-1	反競爭行為	反競爭行為、反托拉斯和壟斷行為的法律行動	18	
301-1	物料	所用物料的重量或體積	34	
301-2	物料	使用的可再生物料	34	
301-3	物料	回收產品及其包材	35	
302-1	能源	組織內部的能源消耗量	43	
302-2	能源	組織外部的能源消耗量	43	
302-3	能源	能源密集度	44	
302-4	能源	減少能源消耗	44~45	
302-5	能源	降低產品和服務的能源需求	56	
303-1	水	依來源劃分的取水量	46	
303-2	水	因取水而受顯著影響的水源	47	
303-3	水	回收及再利用的水	47~48	
304-1	生物多樣性	組織所擁有、租賃、管理的營運據點或其鄰近地區位於環境保護區或其他高生物多樣性價值的地區	47	未有此情事
304-2	生物多樣性	活動、產品及服務，對生物多樣性方面的顯著衝擊	47	未有此情事
304-3	生物多樣性	受保護或復育的棲息地	47	未有此情事
304-4	生物多樣性	受營運影響的棲息地中，已被列入 IUCN 紅色名錄及國家保護名錄的物種	47	未有此情事
305-1	排放	直接(範疇一)溫室氣體排放	46	
305-2	排放	能源間接(範疇二)溫室氣體排放	46	
305-3	排放	其他間接(範疇三)溫室氣體排放		占比很小未揭露
305-4	排放	溫室氣體排放密集度	46	
305-5	排放	溫室氣體排放減量	45	
305-6	排放	破壞臭氧層物質的排放	48~49	
305-7	排放	氮氧化物(NOx)、硫氧化物(SOx)、及其他重大的氣體排放	48~49	
306-1	廢汙水和廢棄物	依水質及排放目的地所劃分的排放量	49~50	
306-2	廢汙水和廢棄物	按類別及處置方法劃分的廢棄物	50~51	
306-3	廢汙水和廢棄物	嚴重洩漏	50	未有此情事
306-4	廢汙水和廢棄物	廢棄物運輸	50	
306-5	廢汙水和廢棄物	受放流水及其他(地表)逕流排放而影響的水體	49	
307-1	有關環境保護的 法規遵循	違反環保法規	51	
308-1	供應商環境評估	採用環境標準篩選新供應商	33	
308-2	供應商環境評估	供應鏈對環境的負面影響，以及所採取的行動	33	

## GRI 準則揭露表

項目編號	GRI 準則標題	揭露項目標題	頁碼	未揭露原因
401-1	勞雇關係	新進員工和離職員工	61~63	
401-2	勞雇關係	提供給全職員工的福利	64~65	
401-3	勞雇關係	育嬰假	66~67	
402-1	勞資關係	關於營運變化的最短預告期	64	
403-1	職業安全衛生	由勞資共同組成正式的安全衛生委員會中的工作者代表	73~74	
403-2	職業安全衛生	傷害類別、傷害、職業病、損工日數、缺勤等比率、以及因公死亡件數	74	
403-3	職業安全衛生	與其職業有關之疾病高發生率與高風險的工作者	71	
403-4	職業安全衛生	工會正式協議中納入健康與安全相關議題	73~74	
404-1	訓練與教育	每名員工每年接受訓練的平均時數	68~69	
404-2	訓練與教育	提升員工職能及過渡協助方案	70	
404-3	訓練與教育	定期接受績效及職業發展檢核的員工比例	70	
405-1	員工多元化與平等機會	治理單位與員工的多元化	63	
405-2	員工多元化與平等機會	女男基本薪資和薪酬的比率	65	
406-1	不歧視	歧視事件以及組織採取的改善行動	64	未有此情事
407-1	結社自由與團體協商	可能面臨結社自由及團體協商風險的營運據點或供應商	62	未有此情事
408-1	童工	營運據點和供應商使用童工之重大風險	62	未有此情事
409-1	強迫或強制勞動	具強迫與強制勞動事件重大風險的營運據點和供應商	62	未有此情事
410-1	保全實務	保全人員接受人權政策或程序訓練	77	
411-1	原住民權利	涉及侵害原住民權利的事件	62	未有此情事
412-1	人權評估	接受人權檢視或人權衝擊評估的營運活動	64	
412-2	人權評估	人權政策或程序的員工訓練	70	
412-3	人權評估	載有人權條款或已進行人權審查的重要投資協議及合約		未有此情事
413-1	當地社區	經當地社區溝通、衝擊評估和發展計畫的營運活動	79	
413-2	當地社區	對當地社區具有顯著實際或潛在負面衝擊的營運活動		未有此情事
414-1	供應商社會評估	新供應商使用社會準則篩選	33	
414-2	供應商社會評估	供應鏈中負面的社會衝擊以及所採取的行動	33	
415-1	公共政策	政治捐獻		未有此情事
416-1	顧客健康與安全	評估產品和服務類別對健康和安全的影響	54	
416-2	顧客健康與安全	違反有關產品與服務的健康和安全法規之事件	55	
417-1	行銷與標示	產品和服務資訊與標示的要求	55	

## GRI 準則揭露表

項目編號	GRI 準則標題	揭露項目標題	頁碼	未揭露原因
417-2	行銷與標示	未遵循產品與服務之資訊與標示法規的事件	55	
417-3	行銷與標示	未遵循行銷傳播相關法規的事件	55	
418-1	客戶隱私	經證實侵犯客戶隱私或遺失客戶資料的投訴	59	
419-1	社會經濟法規遵循	違反社會與經濟領域之法律和規定		未有此情事
103-經濟績效	管理方針	重大主題及其邊界、管理方針及其要素、管理方針評估	9	
103-市場地位	管理方針	重大主題及其邊界、管理方針及其要素、管理方針評估		未在重大議題內
103-間接經濟衝擊	管理方針	重大主題及其邊界、管理方針及其要素、管理方針評估		未在重大議題內
103-採購實務	管理方針	重大主題及其邊界、管理方針及其要素、管理方針評估		未在重大議題內
103-反貪腐	管理方針	重大主題及其邊界、管理方針及其要素、管理方針評估		未在重大議題內
103-反競爭行為	管理方針	重大主題及其邊界、管理方針及其要素、管理方針評估		未在重大議題內
103-物料	管理方針	重大主題及其邊界、管理方針及其要素、管理方針評估		未在重大議題內
103-能源	管理方針	重大主題及其邊界、管理方針及其要素、管理方針評估	40~41	
103-水	管理方針	重大主題及其邊界、管理方針及其要素、管理方針評估	40~41	
103-生物多樣性	管理方針	重大主題及其邊界、管理方針及其要素、管理方針評估		未在重大議題內
103-排放	管理方針	重大主題及其邊界、管理方針及其要素、管理方針評估	40~41	
103-廢污水及廢棄物	管理方針	重大主題及其邊界、管理方針及其要素、管理方針評估	40~41	
103-有關環境保護的法規遵循	管理方針	重大主題及其邊界、管理方針及其要素、管理方針評估	40~41	
103-供應商環境評估	管理方針	重大主題及其邊界、管理方針及其要素、管理方針評估	30	
103-勞雇關係	管理方針	重大主題及其邊界、管理方針及其要素、管理方針評估		未在重大議題內
103-勞資關係	管理方針	重大主題及其邊界、管理方針及其要素、管理方針評估	61	未在重大議題內
103-職業安全衛生	管理方針	重大主題及其邊界、管理方針及其要素、管理方針評估	61	未在重大議題內
103-訓練與教育	管理方針	重大主題及其邊界、管理方針及其要素、管理方針評估		未在重大議題內
103-員工多元化與平等機會	管理方針	重大主題及其邊界、管理方針及其要素、管理方針評估		未在重大議題內
103-不歧視	管理方針	重大主題及其邊界、管理方針及其要素、管理方針評估		未在重大議題內

## GRI 準則揭露表

項目編號	GRI 準則標題	揭露項目標題	頁碼	未揭露原因
103-結社自由與團體協商	管理方針	重大主題及其邊界、管理方針及其要素、管理方針評估		未在重大議題內
103-童工	管理方針	重大主題及其邊界、管理方針及其要素、管理方針評估		未在重大議題內
103-強迫或強制勞動	管理方針	重大主題及其邊界、管理方針及其要素、管理方針評估		未在重大議題內
103-保全實務	管理方針	重大主題及其邊界、管理方針及其要素、管理方針評估		未在重大議題內
103-原住民權利	管理方針	重大主題及其邊界、管理方針及其要素、管理方針評估		未在重大議題內
103-人權評估	管理方針	重大主題及其邊界、管理方針及其要素、管理方針評估		未在重大議題內
103-當地社區	管理方針	重大主題及其邊界、管理方針及其要素、管理方針評估	79	
103-供應商社會評估	管理方針	重大主題及其邊界、管理方針及其要素、管理方針評估	30	
103-公共政策	管理方針	重大主題及其邊界、管理方針及其要素、管理方針評估		未在重大議題內
103-顧客健康與安全	管理方針	重大主題及其邊界、管理方針及其要素、管理方針評估	52~53	未在重大議題內
103-行銷與標示	管理方針	重大主題及其邊界、管理方針及其要素、管理方針評估	52~53	
103-客戶隱私	管理方針	重大主題及其邊界、管理方針及其要素、管理方針評估		未在重大議題內
103-社會經濟法規遵循	管理方針	重大主題及其邊界、管理方針及其要素、管理方針評估	9	
103-採購政策	管理方針	重大主題及其邊界、管理方針及其要素、管理方針評估		未在重大議題內
103-雇用	管理方針	重大主題及其邊界、管理方針及其要素、管理方針評估		未在重大議題內
103-緊急事件防備	管理方針	重大主題及其邊界、管理方針及其要素、管理方針評估		未在重大議題內
103-非自願安置	管理方針	重大主題及其邊界、管理方針及其要素、管理方針評估		未在重大議題內
103-資產完整與安全演練	管理方針	重大主題及其邊界、管理方針及其要素、管理方針評估		未在重大議題內
103-健康與合理價格的食物	管理方針	重大主題及其邊界、管理方針及其要素、管理方針評估		未在重大議題內
103-公司治理	管理方針	重大主題及其邊界、管理方針及其要素、管理方針評估	11~12	
103-誠信經營	管理方針	重大主題及其邊界、管理方針及其要素、管理方針評估	18	
103-動物福利	管理方針	重大主題及其邊界、管理方針及其要素、管理方針評估		未在重大議題內

## GRI 準則揭露表

項目編號	GRI 準則標題	揭露項目標題	頁碼	未揭露原因
103-都市計畫 土地提供	管理方針	重大主題及其邊界、管理方針及其要素、管理方針評估		未在重大議題內
103-文化資產	管理方針	重大主題及其邊界、管理方針及其要素、管理方針評估		未在重大議題內
103-管理模式 揭露	管理方針	重大主題及其邊界、管理方針及其要素、管理方針評估		未在重大議題內
103-資訊揭露	管理方針	重大主題及其邊界、管理方針及其要素、管理方針評估		未在重大議題內
103-化石燃料 替代	管理方針	重大主題及其邊界、管理方針及其要素、管理方針評估		未在重大議題內
103-衝突礦產	管理方針	重大主題及其邊界、管理方針及其要素、管理方針評估		未在重大議題內
103-土地退 化、汙染與整治	管理方針	重大主題及其邊界、管理方針及其要素、管理方針評估		未在重大議題內
103-產品組合	管理方針	重大主題及其邊界、管理方針及其要素、管理方針評估		未在重大議題內
103-審查	管理方針	重大主題及其邊界、管理方針及其要素、管理方針評估		未在重大議題內
103-主動所有 權	管理方針	重大主題及其邊界、管理方針及其要素、管理方針評估		未在重大議題內
103-專利	管理方針	重大主題及其邊界、管理方針及其要素、管理方針評估	15	
103-智慧財產 權	管理方針	重大主題及其邊界、管理方針及其要素、管理方針評估	15	
103-穩定供水	管理方針	重大主題及其邊界、管理方針及其要素、管理方針評估		未在重大議題內
103-小規模採 礦	管理方針	重大主題及其邊界、管理方針及其要素、管理方針評估		未在重大議題內
103-安置	管理方針	重大主題及其邊界、管理方針及其要素、管理方針評估		未在重大議題內
103-結束計畫	管理方針	重大主題及其邊界、管理方針及其要素、管理方針評估		未在重大議題內
103-材料管理	管理方針	重大主題及其邊界、管理方針及其要素、管理方針評估		未在重大議題內
103-循環經濟	管理方針	重大主題及其邊界、管理方針及其要素、管理方針評估	37~39	
103-教育品質	管理方針	重大主題及其邊界、管理方針及其要素、管理方針評估	80	
103-永續城市	管理方針	重大主題及其邊界、管理方針及其要素、管理方針評估		未在重大議題內
103-永續產品 提供	管理方針	重大主題及其邊界、管理方針及其要素、管理方針評估	37~39	
103-創新研發	管理方針	重大主題及其邊界、管理方針及其要素、管理方針評估	37~39	
103-管線管理	管理方針	重大主題及其邊界、管理方針及其要素、管理方針評估		未在重大議題內
103-自來水普 及率	管理方針	重大主題及其邊界、管理方針及其要素、管理方針評估		未在重大議題內

## 報告書發行資訊

意見回饋

若您對本報告書之內容或活動有任何疑問或建議，

歡迎您與我們聯繫。

聯絡方式：

南寶樹脂化學工廠股份有限公司 / 企劃部

地址：台灣 723 台南市西港區南海里 12 號

電話：+886-6-7952801

傳真：+886-6-7950079

E-mail(南寶樹脂 CSR 信箱)：[info@nanpao.com](mailto:info@nanpao.com)

聯絡窗口：洪楓雯 分機：227

聯絡窗口信箱：[fengwen@nanpao.com](mailto:fengwen@nanpao.com)

公司網站：[www.nanpao.com](http://www.nanpao.com)