

# NANPAO

NANPAO RESINS

SUSTAINABILITY REPORT 2021

南寶樹脂  永續報告書

# NANPAO

NANPAO RESINS  
SUSTAINABILITY REPORT 2021

南寶樹脂  永續報告書

# CONTENTS 目錄

0	0.1 董事長的話	04	3	創新與服務		5	價值共創 (員工、客戶、供應商)	
	0.2 公司簡介與 ESG 關鍵績效指標	05		Innovation and Serve			Value Co-creation	
	0.3 關鍵議題與利害關係人議和	08	3.1 創新能量	22		5.1 員工與福利	37	
	0.4 南寶樹脂永續發展藍圖	10	3.2 責任化學品管理	25		5.2 員工溝通與發展	40	
1	穩健公司治理	12	3.3 良好客戶關係	27		5.3 安心職場環境	41	
	Steady Corporate Governance					5.4 良好的供應商管理與關係	43	
2	誠信當責		4	綠色製造與低碳轉型		6	社區參與	
	Integrity and Accountability			Green Manufacturing and Low Carbon Transformation			Community Engagement	
	2.1 內部控制與內部稽核	16	4.1 溫室氣體排放與管理	30		6.1 社區安全與健康	45	
	2.2 反貪腐與誠信經營	16	4.2 能源管理	31		6.2 學童教育	46	
	2.3 增強風險文化意識	17	4.3 水資源	32		6.3 老人福利	46	
	2.4 氣候變遷的風險與機會	18	4.4 防制空氣汙染	33		6.4 弱勢照顧	47	
	2.5 利益迴避	19	4.5 廢棄物管理	34				
	2.6 人權政策	19	4.6 生態保護	35				
	2.7 資安管理	19			7	附錄		
						Appendix		
						7.1 SASB 索引表	49	
						7.2 GRI 索引表	50	
						7.3 報告書發行資訊	52	
						7.4 會計師確信報告	53	

## 董事長的話 Introduction By The Chairman

成立一甲子的南寶樹脂以打造品牌、精進技術及完善服務為信念不斷地前進，南寶樹脂領先產業於 90 年代即投入大量資源發展水性化、低 VOC 等低汙染、低碳排、低耗能之環保永續產品。隨著全球日益重視環境永續，企業內部持續深化企業永續觀念，將 2021 年訂為集團 ESG 元年，並同時承諾達到 2050 年企業碳中和目標，擬定碳中和路徑圖以明確未來的使命與目標。期盼能盡一己之力，為所有利害關係人創造更高的價值與貢獻，並讓永續發展成為企業持續成長的機會。

南寶樹脂努力與供應鏈共生共榮，除了持續創造供應鏈的高效生產效益，更著重化學品安全管理，所有出口產品質量均符合歐盟 RoHS、REACH 規範，並成為 bluesign®SYSTEM PARTNER(系統合作夥伴)；為降低原料開採與合成對環境造成的衝擊，我們也大力投入生質原料、回收原料再利用的研究與發展，並持續推出生質與回收原料之永續產品推廣至市場，取得更強勁的競爭定位。

南寶樹脂最重要的資產 - 員工，身為化學工廠，我們將員工的安全與健康，視為公司首要的課題之一，除了導入並遵循 ISO45001 國際職安標準，以降低職場災害至最低甚至零為目標，同時非常重視在廠區作業的承攬商安全。南寶樹脂的職安守則為「零危不亂」，我們相信預防重於改善，進行風險評估管理工作環境潛在的風險，更持續教育訓練員工建立安全意識，共同建構安全、零災害的工作環境。

南寶樹脂注重經濟面、社會面、環境面的對世界的影響，我們針對世界和產業的發展看到未來 10 年的布局。未來，我們則會一步一腳印，穩健卻勇於面對挑戰，朝著成為頂尖的世界級企業邁進，與這個美好的世界與社會共生共榮。

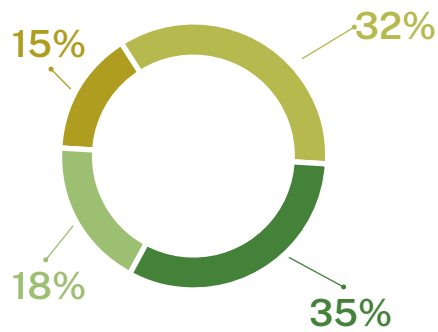


南寶樹脂 董事長 吳政賢

## 公司簡介

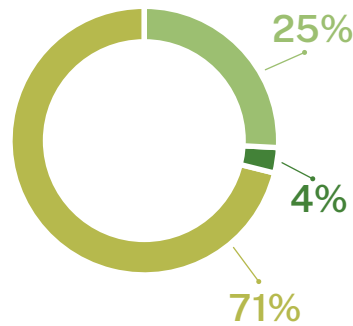
- 1 主要產業: 接著劑與特用化學品、粉體與液體塗料、鞋用材料、建築材料
- 2 2021年全球銷售額 **NT\$180億元**
- 3 2021年12月公司市值**NT\$171億元**
- 4 集團員工人數大於**3000**人
- 5 於7個國家有**23**座工廠
- 6 2021年投入於研發費用為**2.7%**銷售額
- 7 環保與低衝擊產品貢獻**63%**營收

2021 年依據營運所在地營收占比



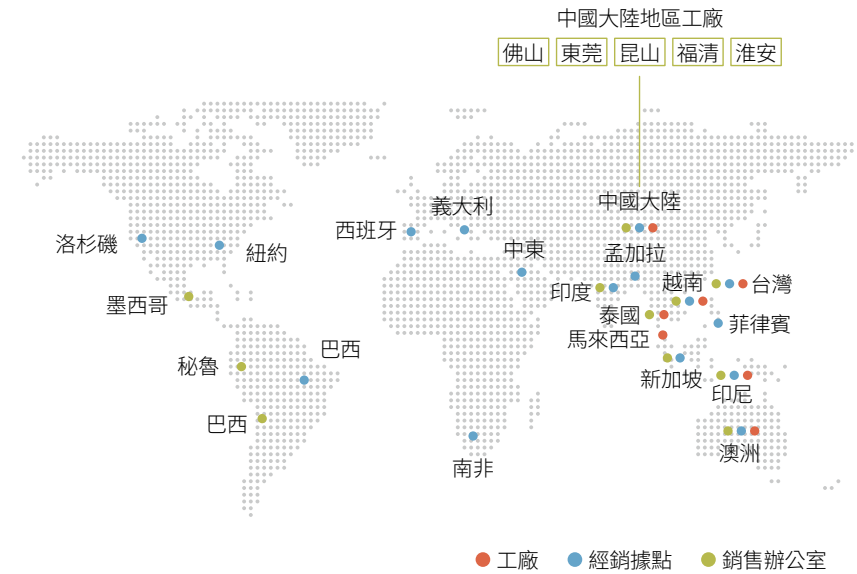
中國  
東南亞  
台灣  
澳洲  
總和

2021 年依據事業別營收占比



接著劑與特用化學品  
塗料與建築材料  
其他

## 全球據點：貼近客戶 著重於亞洲市場成長



### 經濟績效

2021 年合併財務報表中包含南寶樹脂化學工廠公司、南寶電子材料公司、台灣艾富克公司、王子製藥公司、明寶生物科技、源富生物科技、南寶先進材料公司、南寶樹脂（中國）有限公司、南寶樹脂（東莞）有限公司、南寶樹脂（佛山）有限公司、福清南寶樹脂有限公司、泰國南寶公司、越南南寶公司、印尼南寶公司、印度南寶公司、菲律賓南寶公司、越南材料有限公司、澳洲南寶公司等共 62 餘家公司。(合併財報包含實體之公司列表請參考附件合併財務報表資料)

項目/年度	單位:NTD仟元			
	2018	2019	2020	2021
營業收入	16,022,220	17,113,546	15,551,344	17,980,007
營業成本	12,214,806	12,396,017	11,181,051	13,877,962
營業毛利	3,807,414	4,717,529	4,370,293	4,102,045
營業費用	2,906,404	3,035,500	2,868,593	3,049,851
營業利益	901,010	1,682,029	1,501,700	1,052,194
營業外收入及支出	134,802	110,653	104,392	150,347
稅前淨利	1,035,812	1,792,682	1,606,092	1,202,541
所得稅費用	(319,182)	(477,458)	(338,970)	(273,188)
繼續營業單位本期淨利	716,630	1,315,224	1,267,122	929,353
本期淨利	716,630	1,315,224	1,267,122	929,353
其他綜合損益(淨額)	(267,886)	(482,222)	23,934	4,972,725
本期綜合損益總額	448,744	833,002	1,291,056	5,902,078
基本每股盈餘(元)	6.15	10.19	10.12	7.26

※合併財報包含實體之公司列表請參考年報合併財務報表資料

### 稅務治理

南寶樹脂承諾遵循各營運地區稅務法規及符合國際租稅準則之規範，確實計算所得稅賦並依法申報完稅。南寶樹脂 2021 年全球所得稅納稅金額為新台幣 3.43 億元，稅種類別主要包含營利事業所得稅、未分配盈餘加徵稅，台灣納稅金額占全球納稅款為 51%。

### 參與組織

南寶樹脂秉持著為產業貢獻及共榮成長之理念，以垂直產業鏈實務經驗，參與公協會平台交流分享。

組織名稱	擔任職務		
	理監事會	專業委員會	會員
SATRA Technology			V
台灣合成樹脂接著劑工業同業公會	V		V
台灣製鞋工業同業公會			V
台灣製鞋工業同業公會青年會			V
台灣循環經濟大聯盟 (TCE100)			V
台灣化學產業協會			V
生質材料產業化聯盟會			V
中國化學會-高雄分會	V		V
成大跨維綠能材料研究中心			V
臺北市建築材料商業同業公會			V(榮譽理事)
台北市進出口商業同業公會			V
台灣永續能源研究基金會			V
台灣企業永續研訓中心			V(見習評審員)
CSRone			V
億載會			V
財團法人台南市文化基金會	V		V
廣東省膠粘劑行業協會	V		V
中國膠粘劑和膠粘帶工業協會			V
江蘇地坪協會			V
中國質量檢驗協會			V
昆山建築節能協會			V
中國汽車工程學會			V
東莞市安全生產協會	V		V
東莞市易制毒化學品管理協會			V
中國化工環保協會			V
中國建築防水協會			V
中國造紙協會生活用紙專業委員會			V
壽光市防水行業協會			V
廣東省衛生用品商會			V

## ESG 關鍵績效指標



### 公司治理 Governance

- 1 Sustainalytics ESG風險評比 (100-0; 0為最佳)  
2020年07月 - 36.0 / 2021年07月 - 31.1 / 2021年08月 - 23.4
- 2 公司治理評鑑6%~20%
- 3 臺北大學SEED企業永續評比系統BBB(經濟、環境列於產業前茅)
- 4 成立孟加拉南寶樹脂, 投入接著劑營銷服務
- 5 SASB指標揭露與外部確信
- 6 董事會外部評鑑績效評估績優
- 7 100%完成誠信與法遵: 董事及經理人防範內線交易管理宣導



### 環境 Environment

- 1 正式承諾2050年碳中和
- 2 建立淨零碳排路徑圖
- 3 集團環保產品與低衝擊銷售額占比86%
- 4 盤查集團各營運據點之溫室氣體範疇三排放量
- 5 再生電力投入 (台灣、佛山、泰國廠區積極投入建置太陽能發電設備)
- 6 獲得Higg FEM之最佳工廠環境管理模組(Higg Facility Environmental Module, Higg FEM)證明
- 7 獲得bluesign®SYSTEM PARTNER(系統合作夥伴)認證。



### 社會 Social

- 1 累積社會公益捐贈金額NT\$66,657,709
- 2 運用南寶樹脂專才, 走入社區推動舉辦化學與科學課程, 產生共好效益
- 3 台灣廠區近1/3員工人次參與線上自主學習, 提升企業競爭力
- 4 榮獲1111人力銀行票選「2021幸福企業金獎」
- 5 舉辦首屆「社區參訪工廠」活動, 邀請社區居民訪廠促進社區安全交流。

## 編輯原則

這是南寶樹脂設定 2021 年 ESG 永續元年後, 第一次以集團角度發行永續報告書, 並依據 GRI 準則的核心選項和及永續會計準則委員會 (Sustainability Accounting Standards Board, SASB) 化學產業準則進行編纂。

本報告由企劃部之永續工作管理小組負責資料蒐集與彙編, 每年發行有中、英文版本電子書, 完整檔案請至南寶樹脂集團網站下載。  
<https://www.nanpao.com.tw/csr.aspx?id=16>

## 報告期間與範疇

2021 年 1 月 1 日至 12 月 31 日, 前次報告發行時間 2021 年 6 月, 本次報告發行時間 2022 年 8 月, 下次報告預定發行時間 2023 年 8 月。

本報告書內容揭露南寶樹脂化學工廠股份有限公司及其所屬子公司 ( 簡稱「南寶樹脂」) 的經濟相關資訊, 涵蓋範疇包括: 南寶樹脂: 一廠、寶立廠、五廠、歸仁廠、東莞廠、佛山廠、福清廠、昆山廠、印尼廠、越南廠、泰國廠、佛山南寶高盛高新、南寶材料越南有限公司、南寶高新材料 ( 越南) 有限公司, 且經動業眾信聯合會計師事務所 (Deloitte & Touche) 查證, 若無特別標註, 皆以新台幣為單位, 環境與社會資訊皆以確信主體台灣南寶樹脂為主。

## 外部確信

本報告書係由安永聯合會計師事務所, 依財團法人中華民國會計研究發展基金會頒布之確信準則公報第一號 \* 「非屬歷史性財務資訊查核或核閱之確信案件」, 進行獨立有限確信 (Limited Assurance), 並於報告書末附有確信聲明。

南寶樹脂各廠區並取得環境及社會...等類別相關認證, 與國際標準接軌, 確保各面向管控措施與執行流程符合規範。

\* 此確信準則公報第一號是參考 ISAE 3000 Revised 之相關規定訂定。

## 聯絡方式

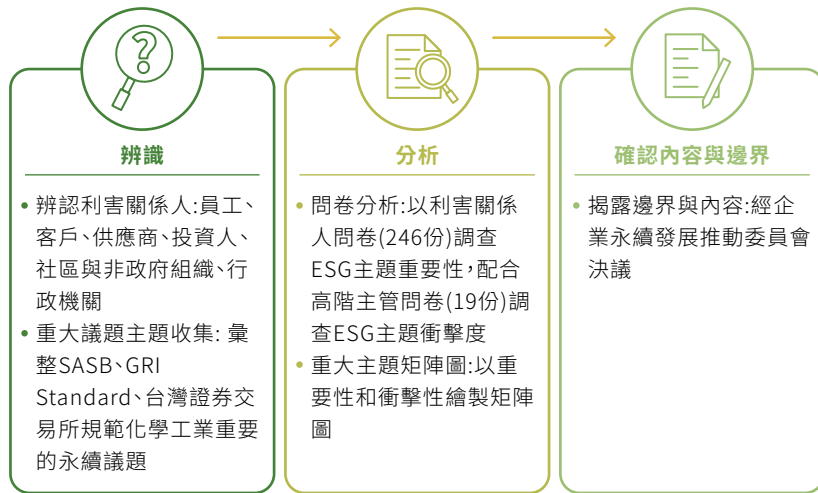
如果針對此報告書有任何指教或建議, 歡迎您提供寶貴意見或直接聯繫:  
南寶樹脂 企劃部 永續工作管理小組  
台南市西港區南海街 99 巷 10 號  
電話: +886-6-795-2801  
電子郵件: info@nanpao.com

## 重大主題與利害關係人議和

本公司透過重大性分析的過程，瞭解利害關係人所關切的議題並衡量這些議題對公司的影響性，作為編製報告的參考基礎。我們希望透過資訊的揭露與溝通管道，跟利害關係人進行雙向的溝通，傳達本公司致力於企業經營、環境保護以及社會公益上的各項努力。

我們除了參考全球永續性報告協會 (Global Reporting Initiatives, GRI) 發布之「GRI 準則」(GRI Standards)、臺灣證交所標竿同業所關注的主題，同時納入「永續會計準則委員會」(Sustainability Accounting Standards Board, SASB) 提出投資人對於化工業所關注的重要議題，彙整出 17 項與南寶樹脂相關的永續主題。

### 重大主題辨識流程



### 2.2 利害關係人議合

南寶樹脂積極建立透明、有效與即時的多向溝通管道，增進利害關係人的瞭解與信任，是我們實踐企業社會責任的第一步。評估公司實際營運情形後，定義出 6 類主要利害關係人，包含：員工、客戶、供應商、投資人、社區與非政府組織、行政機關。並透過問卷收集每一類利害關係人的反饋，解決利害關係人的疑問，回應各利害關係人的需求。

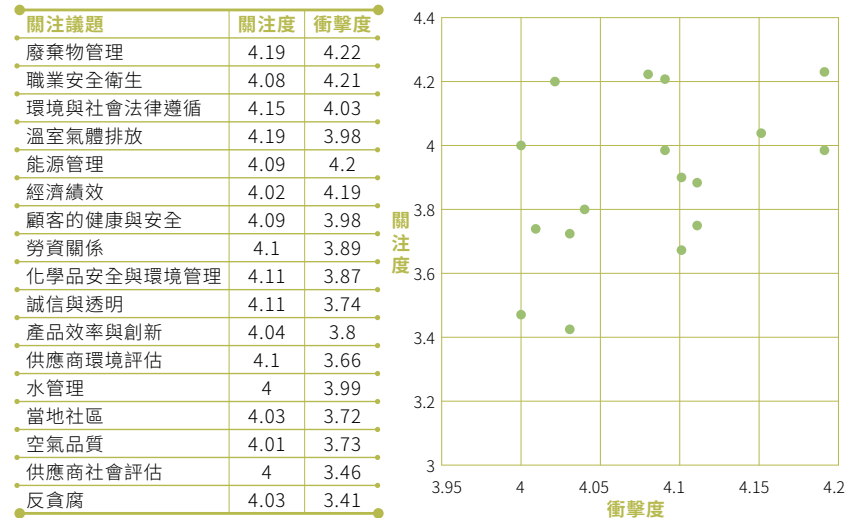
### 利害關係人溝通與關注主題

利害	關注議題	溝通管道與頻率	南寶樹脂之回應
員工	<ul style="list-style-type: none"> <li>• 精進經營績效與策略</li> <li>• 強化環境安全衛生管理</li> <li>• 創造幸福職場</li> <li>• 完善員工職涯規劃</li> </ul>	<ul style="list-style-type: none"> <li>• 電子公布欄 (即時)</li> <li>• 員工雙週會 (雙週)</li> <li>• 工具箱會議 (每週)</li> <li>• 工會會員大會 (每季)</li> <li>• 勞資會議 (每季)</li> <li>• 員工福利委員會 (每季)</li> <li>• Email 公告 (即時)</li> </ul>	<ul style="list-style-type: none"> <li>• 各級主管在溝通會議與員工分享公司營運狀況與技術發展</li> <li>• 訂定完善的跨區調動政策, 提出配套措施並溝通, 協助同仁接受挑戰</li> <li>• 設立緊急應變小組, 並每年舉辦緊急應變演練; 每兩年提供全體員工健康檢查</li> </ul>
客戶	<ul style="list-style-type: none"> <li>• 創新產品與服務</li> <li>• 客戶管理</li> <li>• 循環經濟與產品生命週期</li> <li>• 資訊安全與客戶隱私</li> </ul>	<ul style="list-style-type: none"> <li>• Email 與電話往來 (即時)</li> <li>• 滿意度問卷調查 (每年)</li> <li>• 永續報告書 (每年)</li> <li>• 客服信箱 (即時)</li> <li>• 業務人員 (即時)</li> <li>• 技術創新展覽 (每年)</li> </ul>	<ul style="list-style-type: none"> <li>• 每年參與客戶重要技術發表之 INNO FAIR</li> <li>• 2021 年未收到任何客訴投訴侵犯資訊安全或隱私之紀錄</li> <li>• 榮獲 Nike 全球化工大會 - 最佳票選膠藥水供應商</li> <li>• 每年進行客戶滿意度拜訪</li> </ul>
供應商	<ul style="list-style-type: none"> <li>• 從業道德</li> <li>• 產品品質</li> <li>• 安全衛生管理</li> <li>• 廢棄物管理</li> </ul>	<ul style="list-style-type: none"> <li>• 永續報告書調查表 (每年)</li> <li>• 供應商問卷 (不定期)</li> <li>• 申訴信箱 (不定期)</li> </ul>	<ul style="list-style-type: none"> <li>• 建立供應商評估機制, 並請供應商簽署道德準則與規範</li> <li>• 召開承攬商大會</li> <li>• 供應商承攬商進行高風險作業前, 詳細說明並監督施工人員所必須採取的安全防護及預防措施</li> </ul>
投資人	<ul style="list-style-type: none"> <li>• 財務績效</li> <li>• 風險管理</li> <li>• 氣候變遷</li> </ul>	<ul style="list-style-type: none"> <li>• 定期舉辦股東大會/法人說明會 (每年)</li> <li>• 定期發行公司年報、季報、永續報告書 (每年)</li> <li>• 拜訪投資人路演 (roadshow) (每年)</li> <li>• 投資人關係網頁 (每月)</li> </ul>	<ul style="list-style-type: none"> <li>• 舉辦年度股東大會說明公司營運狀況與發展趨勢</li> <li>• 年報、季報, 即時上傳網站 投資人關係頁面</li> <li>• 蒐集投資意見, 每季向高階管理階層與董事報告</li> <li>• 積極參加投資人說明會, 每季至少一次</li> </ul>



利害	關注議題	溝通管道與頻率	南寶樹脂之回應
社區與非政府組織	<ul style="list-style-type: none"> <li>社區溝通</li> <li>捐款金額與物資</li> <li>慈善與公益活動</li> </ul>	<ul style="list-style-type: none"> <li>永續報告書 (每年)</li> <li>南寶樹脂社會福利慈善事業基金會 (即時)</li> <li>專案公益合作與拜訪 (即時)</li> </ul>	<ul style="list-style-type: none"> <li>南寶樹脂基金會每年配合社會局完成管理程序</li> <li>持續捐助辦理地區國小課後安親班與社團</li> <li>南寶樹脂基金會累積捐助金額達NT\$66,657,709</li> </ul>
行政機關	<ul style="list-style-type: none"> <li>公司治理</li> <li>透明揭露</li> <li>能源與氣候變遷</li> </ul>	<ul style="list-style-type: none"> <li>公文往來與參訪 (不定期)</li> <li>公協會溝通平台 (不定期)</li> <li>專題會議-如說明會、座談會、研討會 (不定期)</li> </ul>	<ul style="list-style-type: none"> <li>配合金管會完成公司治理評鑑作業</li> <li>年報、永續報告書與公司網站依照主管單位規定透明揭露公司相關資訊</li> <li>配合接受查訪與專案輔導</li> </ul>

利害關係人對 ESG 重大主題關注矩陣圖



重大主題對南寶樹脂的重要性

分類	主題內容	重要性與風險	涉入程度			對應主題		對應章節
			南寶樹脂	上游	上游	GRI	SASB	
E	廢棄物管理	妥善處理與清運生產過程產生的有害廢棄物，並積極落實廢棄物減量，以減緩環境汙染。	●		○	306 廢汙水和廢棄物	有害廢棄物管	4 綠色製造
S	職業安全衛生	確保職場安全，建立安全、舒適的勞動工作環境及持續降低並控制職業災害率，以避免人員傷亡等危害。	●		○	403 職業安全衛生	勞工健康安全	5 價值共創
G	環境與社會法律遵循	法規遵循是公司營運最重要基石，配合內外外部監督管控及風險評估機制，以落實穩健公司治理。	●		○	307,419 環境與社會保護法規遵循		2 誠信當責
E	溫室氣體排放	南寶樹脂除了定期執行溫室氣體排放與查核，更制定減少溫室氣體排放措施，強化企業永續經營的韌性。	●		○	305 排放	溫室氣體排放	4 綠色製造
E	能源管理	因應電力短缺或中斷，訂定能源管理辦法並檢討應變措施	●			302 能源	能源管理	4 綠色製造
G	經濟績效	穩健經營以持續獲利，提供投資人穩定增值效益與永續價值。	●		○	201 經濟績效		經濟績效
S	顧客的健康與安全	落實原料來源審核、檢驗流程與產品標示等，以避免顧客因產品而受到健康危害。	●		○	416 顧客健康與安全		3 創新與服務
S	勞資關係	提供安全工作環境、重視員工訓練與職涯發展，並提供各種溝通與對話管道。	●		○	401 勞雇關係		5 價值共創

分類	主題內容	重要性與風險	涉入程度			對應主題		對應章節
			南寶樹脂	上游	上游	GRI	SASB	
E	化學品安全與環境管理	化學品安全為南寶樹脂管理重點之一，有效管理廠區之化學品存放與標示、避免使用有潛在健康危害風險的化學物質	●	○	○	306 廢汙水和廢棄物	化學品安全與環境管理	3 創新與服務
G	誠信與透明	以公平與誠信之方式經營，董事會係盡善盡良管理人之注意義務，監督公司防止不誠信行為，以確保誠信經營政策之落實	●	○	○			2 誠信當責
E	產品效率與創新	積極研發環保產品，以降低對環境的衝擊，同時為客戶創造經濟價值	●	○	○	302 能源	產品與使用階段效率的提升	3 創新與服務
G	反貪腐	確保公司維持經營理念，訂定公司治理守則、道德準則等規範，並執行教育訓練	●	○	○			2 誠信當責
E	水管理	極端氣候影響各地強降雨與乾旱事件頻傳，水資源風險將可能嚴重影響公司營運	●	○	○	303 水和放流水	水管理	4 綠色製造
S	當地社區	避免生產活動對鄰近居民造成生活影響，積極與社區居民或單位互動，傾聽他們的聲音	●			413 當地社區	社區關係	6 社區參與
E	空氣品質	生產製造過程中會產生特定空氣汙染物，若未妥善管理，可能影響周邊環境	●		○	305 排放	空氣品質	4 綠色製造
E	供應商環境評估	為避免供應鏈中斷，必須控制在供應鏈管理中有關環境方面的衝擊，降低環境負面影響並促進環境保護	●	○		308 供應商環境評估		5 價值共創
S	供應商社會評估	避免供應商僱傭童工或者違反人權，間接造成公司商譽受損	●	○				5 價值共創

●直接影響 ○間接影響 註：重大主題的順序主要依利害關係人所評之分數由高至低進行排序

## 南寶樹脂永續發展藍圖

南寶樹脂訂定 2021 年為永續元年，遵循《企業永續發展推動委員會組織規程》的願景與使命，以「企業永續發展推動委員會」為內部最高層級的 ESG 決策中心，由獨立董事出任主席，「企業永續發展推動工作小組」以多位不同領域的高階主管組成，共同檢視公司的核心營運能力，訂定短中長期 ESG 發展方向，合力打造南寶樹脂的核心優勢。

南寶樹脂始於 2012 年獨立出企業社會責任專責議題，並於 2020 年成立企業社會責任管理委員會，於董事會提報有關南寶樹脂永續發展成效與計畫時，針對經濟、環境和社會相關發展議題與國際趨勢向董事會報告說明，以提升南寶樹脂最高治理單位永續管理知識。

南寶樹脂自董事會、管理階層，以至於各個營運部門之治理架構及運作系統縱向管理加上橫向連繫溝通，已涵蓋企業社會責任之利害關係人關注之經濟、環境和社會等各項議題的落實與回應。

### 永續管理核心

1. 高階主管支持：  
董事長、執行長親自參與推動 ESG 工作，由高階主管帶領各功能組織團隊投入以企業核心能力為基礎的永續方案，承諾全力以赴完成任務。
2. 永續管理平台：  
建立 ESG 永續管理平台、溫室氣體平台、環境數據管理平台即時管理各單位的永續進度與績效，並定期召開企業永續發展推動委員會與企業永續發展推動工作小組會議，擬定策略並進行跨部門溝通協調，並在組織內建立永續動能。
3. 中階主管參與：  
中階主管是南寶樹脂推動永續方案的最重要原動力，永續方案牽涉的議題多元且複雜，由各單位分工負責、並進行跨組織與部門的溝通合作，為南寶樹脂帶來永續動能。

### 實踐聯合國永續發展目標

面對全人類所面臨的嚴峻挑戰，南寶樹脂積極實踐聯合國永續發展目標（Sustainable Development Goals, SDGs）。在企業永續發展推動委員會的帶領下，南寶樹脂設定四大永續政策方向、選定 9 個主要的 SDGs 目標，透過企業永續發展推動工作小組整合跨部門的資源與力量，擬定 16 個可衡量且具時效性的長期目標，將 SDGs 融入組織文化與日常營運，攜手內外部利害關係人，持續探討研究治理／經濟、環境與社會三大面向的發展契機，共創價值共享的永續未來。

**循環經濟**

- 水資源管理與回收水
- 廢溶劑與廢棄物回收再利用
- 循環經濟(能降解)之產品、化學品
- 物料資源回收再利用(包裝材等)



**低碳使命**

- 節能減碳
- 再生能源建置
- 低碳產品(減少製程、環保原料等)



**社會共融**

- 社區營造: 課後輔導(基金會)、環境課程(故事館、員工)
- 環保、公益: 加強員工參與熱忱與面向
- 產學合作



**價值共創**

- 加強策略夥伴永續連結
- 供應鏈管理
- 聯合採購管理



**SDGs**



**南寶樹脂永續目標**

- 持續每年挹注NT\$600,000以上經費服務獨老
- 1. 持續辦理6間國民小學課後輔導與寒暑假營隊
- 2. 結合化學之核心能力, 提供學童每年2場以上的化學課程
- 1. 台灣廠推動導入ISO46001水資源管理, 設定提升2022年水回收率33%
- 2. 推出用於自來水管的粉體塗料, 能夠避免水管釋放化學物質至自來水中, 協助推動直飲政策, 提供更優質及永續的自來水予用戶
- 70%之營運廠區建置再生能源發電設備
- 永續供應鏈**
  - 1. 要求供應商回覆「供應商ESG承諾書」, 完成率>90%
  - 2. 在地原物料供應商比例達70%以上
- 促進工作環境安全**
  - 1. 降低失能傷害至0
  - 2. 每年定期進行各廠區危害演練

**SDGs**

**南寶樹脂永續目標**



持續投入技術領先, 每年研發支出為營收之3%  
2025年綠色產品銷售額成長15%



**化學品管理**  
加入ZDHC貢獻者、產品通過Level 3驗證

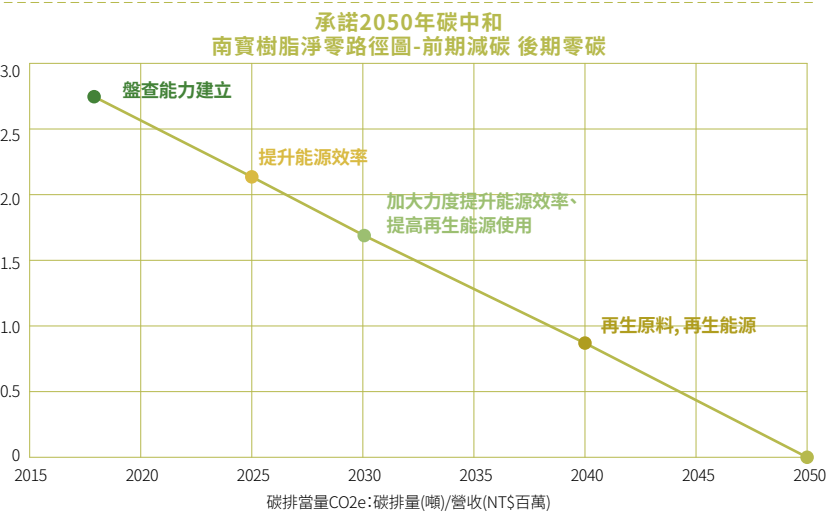
**促進健康管理**  
化學暴露造成的職業病維持0件



1. 以生命週期為基礎之減量目標, 持續降低碳排放量, 2025年碳排密集度減少10%、2050年達成碳中和  
2. 所有子公司導入TCFD提升供應鏈氣候變遷風險韌性

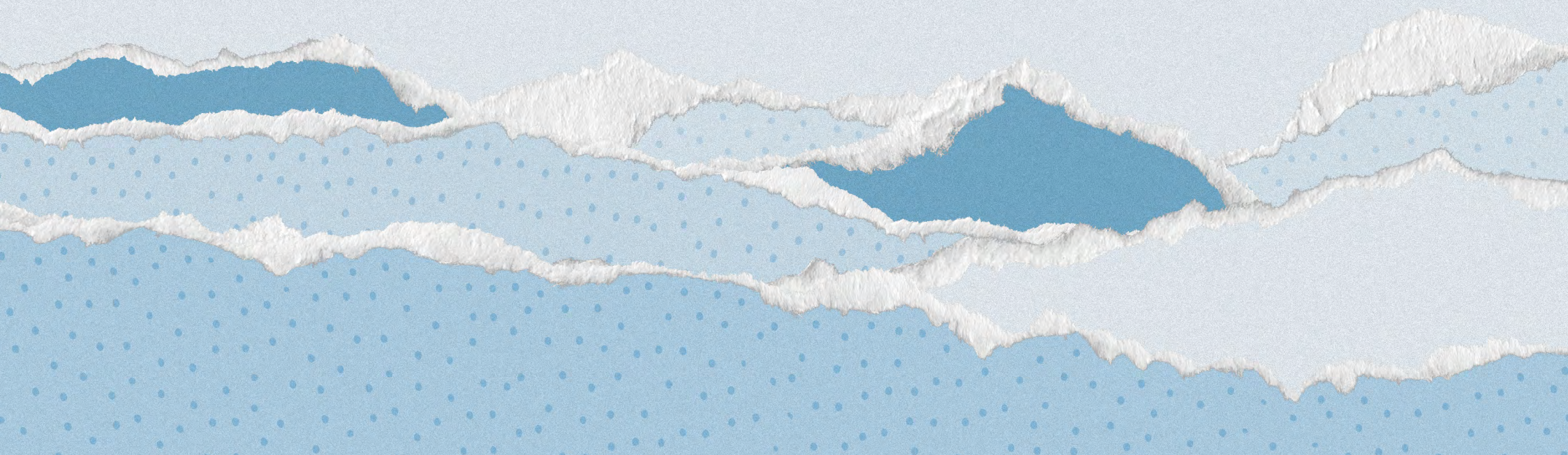


2030年減少50%的高關注化學品項及使用量, 並已積極找尋其他原料替代方案如無甲醛/無壬基酚/無硼酸等配方設計。



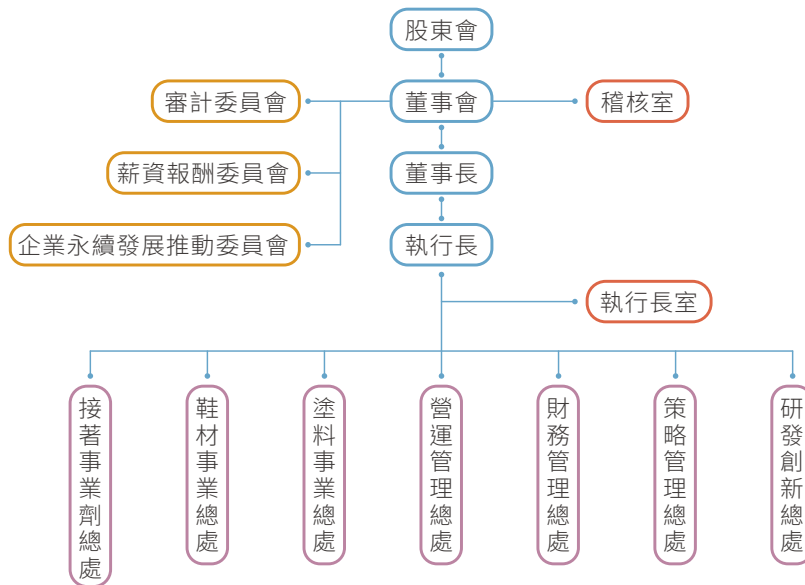
# 1. STEADY CORPORATE GOVERNANCE

穩健公司治理



# 01 穩健公司治理

## Steady Corporate Governance



南寶樹脂深信健全及有效率之董事會是良好公司治理之基礎。另設有內部稽核單位，每年定期稽核總部、子公司、關係企業的營運流程與績效，亦向董事會進行稽核業務報告。

南寶樹脂董事之提名與選任，遵循公司法及相關法規制定公平、公正、公開之董事選任程序。董事會組成考量組織文化、營運型態及長期發展，並落實董事成員多元化方針。董事會成員應具備執行職務所必須之知識、技能及素養，其整體應具備之能力包含營運判斷能力、會計及財務分析能力、經營管理能力、危機處理能力、產業知識、國際觀、領導能力及決策能力。

南寶樹脂董事會由吳政賢董事長領導，董事會每季聽取經營團隊的報告，包括經營績效、環境安全、投資成果等，亦針對經營團隊所提出的經營策略，提出適當之建議事項。經營團隊與董事會之間維繫著順暢的溝通管道，專心致力於公司目標之達成，以為股東創造最高利益。

為健全監督功能及強化管理機能，南寶樹脂董事會下分設 3 個功能性委員會：

### 以下各委員會之委員由獨立董事兼任



註：關於董事會成員經歷與能力介紹，請參照2021年公司年報 P.10~13；關於董事進修項目，敬請參照公開資訊觀測站。

本公司依公司章程規定，董事會議每季至少召開一次，以監督並瞭解營運計畫之執行、財務報表之表達、稽核報告及其追蹤情形。2021 年度董事會共召開 7 次董事會議，全體董事平均親自出席率達 95.92%，切實監督並瞭解營運計畫之執行等。董事會之重要決議亦定期公佈於公司網站投資人關係專區。

南寶樹脂於「公司治理實務守則」中規範董事會成員之多元化方針，注重董事會成員組成之性別平等，女性董事目標為一名以上，預計在下屆董事會增加一名女性董事以達成目標。

## 董事會績效與薪酬

針對高階管理階層，本公司訂有相關薪酬政策與《經理人績效評估辦法》，以支持本公司永續經營之策略。由薪資報酬委員會訂定並定期檢討本公司董事及經理人年度及長期之績效目標與薪資報酬之政策、制度、標準與結構，另定期評估本公司董事及經理人之績效目標達成情形，並訂定其個別薪資報酬之內容及數額。

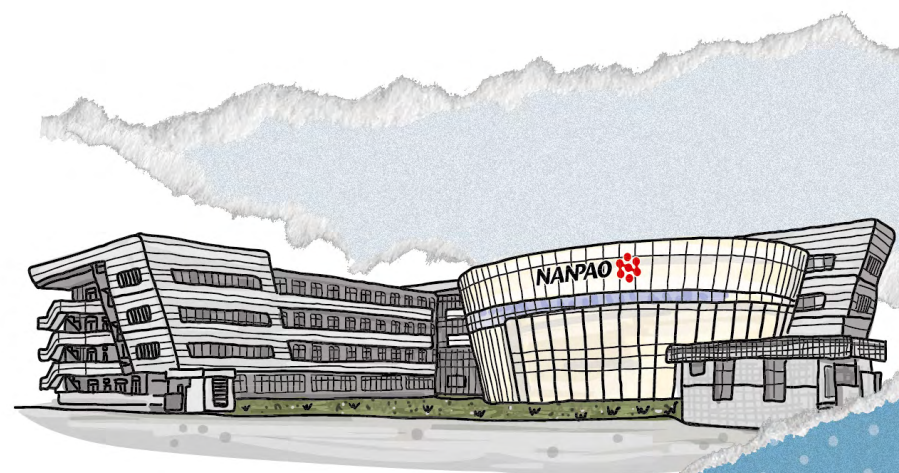
為促使董事績效與公司願景和策略目標相連結，評量應有之核心能力與強化當責，落實績效和薪酬連動，薪資報酬委員會依《董事會績效評估辦法》，將永續經營策略目標彈性納入董事薪酬核予之指標考量項目，並將個別董事績效評估結果作為訂定其個別薪資報酬之參考依據，以有效發揮實質連動效應達到雙贏。

## 股東權益

董事會為公司最高治理單位以及重大經營決策的中心，其職責包括任命與監督公司管理階層、經營績效、公司遵循法令、公司章程之規定及股東會決議，並致力於股東權益極大化。每季至少召開一次董事會，遇有緊急情事則隨時召集之。全體董事會成員對於評估公司經營策略、風險管理、年度預算、業務績效及監督重要資本支出及投資等重大事項，皆善盡職責。

南寶樹脂重視每一位股東之權益，平等對待所有股東，實施股東會電子投票制度以鼓勵股東參與公司治理，股東可透過股東會行使表決來參與公司決策，股東會中各項承認案、討論案及選舉案採逐案表決，並於股東會中即時公開揭露表決結果。提供股東多元的議事表決管道，充分讓股東行使其權利，具體提升公司治理成效。

\*2021 年度股本結構請見南寶樹脂年報 P.63



圖：南寶樹脂總部暨研發大樓 (2022 年底落成)

# 2. INTEGRITY AND ACCOUNTABILITY

## 誠信當責

2.1	內部控制與內部稽核	16
2.2	反貪腐與誠信經營	16
2.3	增強風險文化意識	17
2.4	氣候變遷的風險與機會	18
2.5	利益迴避	19
2.6	人權政策	19
2.7	資安管理	19



# 02 誠信當責

Integrity And Accountability

## 重大議題：

- 反貪腐
- 環境與社會法律遵循
- 誠信與透明

## 管理方針

透過董事會與各單位定期會議，讓最高治理階層掌握目標達成進度並監督績效。並成立審計委員會，旨在協助董事會履行其監督公司在執行有關會計、稽核、財務報導流程及財務控制上的品質和誠信度。

## 2.1 內部控制與內部稽核



### 內部控制

南寶樹脂之內部控制政策係遵照台灣金融監督管理委員會「公開發行公司建立內部控制制度處理準則」規定，暨考量實際營運活動所設計並經董事會通過，並由董事會、經理人及其他員工執行之管理過程。內部控制政策包含企業層級及作業層級控制作業，其目的在於界定各業務單位之內部控制制度應規範之範圍及標準，以確保其內部控制之設計與執行之有效性，促進公司之健全經營。



### 內部稽核

南寶樹脂設置隸屬於董事會之稽核室，協助董事會及經理人檢查及評估內部控制制度之有效性，衡量公司營運之效果及效率、報導之可靠性、即時性、透明性，以及相關法令規章之遵循，並適時提供改善建議，以合理確保內部控制制度得以持續有效實施，並作為檢討修訂內部控制制度之依據。

稽核室依據投資規模、業務情況、管理需求及其他相關法令規章之規定，配置內部稽核主管一名與其所屬適任及適當人數之專任內部稽核人員，秉持獨立、客觀公正之立場執行內部稽核工作。內部稽核人員持續進修以提昇稽核品質及能力；並持續改進查核流程與技巧，積極發展稽核輔助查核工具，以提昇稽核工作之效益。

稽核室建立以風險為導向的內部稽核制度，依年度稽核計畫執行各項稽核作業，範圍涵蓋公司及子公司之內部控制制度。並覆核公司及子公司之內部控制自評報告，併同稽核所發現之內部控制缺失及異常事項改善情形，作為董事會及總經理評估整體內部控制制度有效性及出具內部控制制度聲明書之依據。

內部稽核主管定期向獨立董事報告及溝通稽核結果，並於董事會中作內部稽核業務報告。若有特殊狀況時，稽核主管亦會即時向各獨立董事報告，2021年並無上述特殊狀況。另就獨立董事暨審計委員會，以及董事會對內部稽核提出之要求與建議，持續追蹤處理，並於指定之期限內辦理完成及彙報。

## 2.2 反貪腐與誠信經營

誠信是南寶樹脂經營之根本，為建立一個合乎道德標準的工作環境與氛圍，本公司要求所有同仁皆需清楚了解並遵守從業道德規範。

為了提升公司治理，本公司訂有《公司治理實務守則》（2021年修訂）、《誠信經營作業程序及行為指南》（2021年修訂）及《道德行為準則》（2018年修訂）供董事、經理人及所有受僱人遵循；另有《內外部人員檢舉處理辦法》，提供申訴舉報機制，詳細內容請參考本公司網站及公開資訊觀測站。

在董事會運作方面，各董事對於會議事項，與其自身或其代表之法人有利害關係，致有害於公司利益之虞者，得陳述意見及答詢，不得加入討論及表決，且討論及表決時應予迴避，不得代理其他董事行使其表決權。

南寶樹脂也重視反貪腐之管理，根據相關法令及規章對內制定包括會計制度在內的內部控制制度，每年針對其設計及執行的有效性進行評估及自我檢查，並由稽核進行覆核。對外方面，在與代理商、供應商、客戶或其他商業往來對象建立商業關係前，必先評估其商業行為的合法性、誠信相關政策，及有無不誠信行為之紀錄與潛在可能性。

本公司由人力資源部負責誠信經營政策與相關措施之制定並由稽核室監督執行，每年向最高管理單位董事會報告，2021年並未查獲重大違反誠信道德之情事。

為確保同仁充份瞭解相關規範，本公司亦落實教育訓練及宣導，包括海外各廠區要求所有新進同仁接受道德訓練課程並簽訂《道德行為準則》以深植誠信文化，強化法規遵循意識。



### 2.3 增強風險文化意識

風險管理在於營運不中斷、提升顧客服務品質及增進股東價值，並期望將各項業務可能產生之風險，控制在可承受之範圍內，在確保資本適足性下，達成風險與報酬合理化之目標，以成為業務發展強力後盾。因此，為能有效辨識、衡量、監督及控制各項風險，南寶樹脂秉持「一切業務不能凌駕於風險之上」之精神，作為風險管理之最大根本。

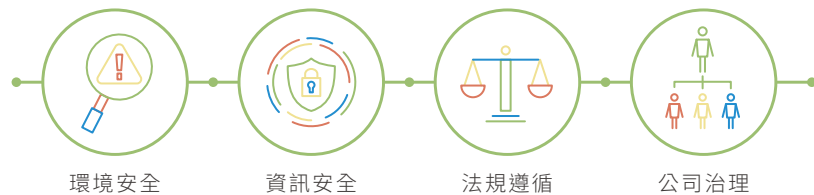
#### 風險管理政策與程序

南寶樹脂訂有經董事會通過之《風險管理政策與程序》，並作公司風險管理之最高指導原則，自 2021 年起將每年定期評估風險，並針對各項風險擬定風險管理政策，涵蓋管理目標、組織架構、權責歸屬及風險管理程序等機制並落實執行，以有效辨識、衡量，及控制本公司之各項風險，將因業務活動所產生的風險控制在可接受的範圍。

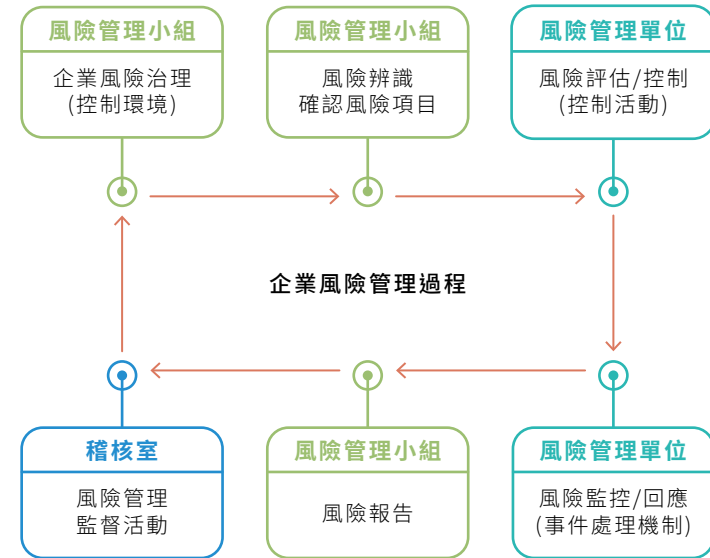
#### 風險管理範疇與組織架構

本公司為落實風險管理制衡機制，整合並管理所有對營運及獲利可能造成影響之各種策略、營運、財務及危害性等潛在的風險，透過建置企業風險管理執行辦法，其目的在於為所有的利害關係人提供適當的風險管理，以風險矩陣評估風險事件發生的頻率及對公司營運衝擊的嚴重度，定義風險的優先順序與風險等級，並依風險等級採取對應的風險管理策略。

本公司以環境、社會及公司治理等三個關注的風險議題為出發點進一步辨認風險項目，主要風險管理範疇包括「環境安全」、「資訊安全」、「法規遵循」及「公司治理」等四個構面。



本公司於 2021 年將各風險管理單位整合為「風險管理小組」，並隸屬董事會，由執行長擔任風險管理小組召集人，各功能單位最高主管擔任管理小組成員，各功能單位定期進行風險項目鑑別與風險控管，並每年定期向董事會報告前年度風險評估情形與風險管理運作情形。



針對已辨識及分析的風險，主要風險相應的監控措施和控制機制如下：

#### 長期新興風險能源管理與替代能源風險

風險描述：因氣候異常情形加劇，全球推動溫室氣體減量及 2050 年碳中和計畫，國際上紛制定相關法令要求碳排放部門須繳交碳費，或經由碳交易取得零碳排放、降低排放總量，或應採用綠色能源。

對策：訂定溫室氣體減量計畫並規劃碳成本計算

#### 資安管理風險

風險描述：近年來全球政府及企業遭駭客組織攻擊勒索的案件大增，如因資安防護未妥善將使得生產受到影響，造成嚴重之營運風險。

對策：導入 ISO27001 資訊安全管理系統

#### 關鍵人才風險

風險描述：台灣科技人才遭挖角的情況越發嚴重，其中不乏帶有惡意竊取核心技術及營業秘密之行為。企業於發展過程中，人才非常重要，尤其是關鍵人才，更是企業永續經營的重要命脈的重要。新冠病毒疫情造成國際經濟衰退，許多企業採取員工分流及遠距工作模式，企業在人力運用策略上充滿挑戰，加上國際競爭激烈的環境，世代的傳承、企業之間獵才，關鍵人才對公司持續經營越顯重要。

對策：建立人才資料庫並針對重要職務人才進行留才計畫

## 2.4 氣候變遷的風險與機會

全球平均溫度持續升高、近年來因極端氣候在全球造成的天災頻傳，控制氣候變遷已為全球重要的行動之一，南寶樹脂也盡己之力減緩氣候衝擊。2020 年底，南寶樹脂開始規劃導入「TCFD 氣候相關財務衝擊評估」，邀請專業團隊向團隊進行 TCFD 相關教育訓練，也於 2021 年底開始正式導入 TCFD 專案，分析氣候變遷對營運造成的風險。

### 治理

董事會下設置企業永續發展推動委員會，負責公司永續及氣候相關治理策略擬定。由獨立董事陳雲教授擔任主席、董事長吳政賢先生擔任副主席，每半年定期向董事會報告，並接受董事會監督與建議。

企業永續發展推動委員會下，設置 ESG 永續執行工作小組，以執行長許明現先生擔任永續策略長，以營運管理處擔任各子公司組長，整合公司內各廠於氣候變遷與能源議題之日常管理活動，並查核其執行品質及成效，定期向董事長報告。

公司另設有能源管理委員會，定期召開節能會議，以學習同業間最佳實務做法，以發展各廠適用之節能作為。

### 風險管理

類型	關鍵因子 風險議題	衝擊 程度	影響 時點	對南寶樹 脂的風險	衍生 機會	財務 影響	策略 回應
轉型 風險	• 政策法規： 溫室氣體 管制	高	短期	• 低碳技術、 設備與管理 成本投入 • 碳排總量與 碳交易、碳 費及碳稅制 度	• 智慧低碳生 產 • 參與碳交易 • 差異化提升 競爭力	• 資本支出 • 營運成本	• 建立減碳路徑 圖，長期邁向 碳中和 • 推動節能減碳 方案 • 更換低能資源 使用之設備 • 推動廢棄物回 收再利用 • 管理範疇三碳 排放強度
	• 市場：低碳 技術 • 再生能源 • 碳捕捉、利 用與封存技 術 (CCUS)	高	中期	• 再生能源法 規與採購	• 擴展新能源 業務 • 碳捕獲技術 開發與應用	• 資本支出 • 營運成本	• 投資提升能源 效率設備 • 投資太陽能發 電 • 積極尋找風 力、生質能、地 熱、有機溶劑 裂解發電等新 能源

類型	關鍵因子 風險議題	衝擊 程度	影響 時點	對南寶樹 脂的風險	衍生 機會	財務 影響	策略 回應
轉型 風險	• 市場： • 環保與永 續產品 • 綠色供應 商驗證 (Bluesign, ZDHC, Higg Index)	高	短期	• 研發技術與 成本投入	• 提升產品競 爭力	• 資本支出 • 營運成本	• 提高環保產品 銷售占比 • 持續投入研發 資金，提升研 發能量 • 積極提升產品 通過檢驗率
	• 市場： • ESG 永 續 投資	中	短期	• 公司形象衝 擊	• 穩固投資長 期投資意願	• 投資與募 資	• 成立ESG專責 部門 • 定期與機構投 資人/媒體溝 通具體成效
實體 風險	• 颱風、洪水	高	短期	• 強降雨/強 颱洪災致運 輸及設備維 修成本增加	• 強化營運韌 性	• 營運成本	• 使用WRI科學 化模式評估各 • 生產據點實體 風險 • 即時監測降 雨、水位及水 情變化建立產 銷緊急應變協 調機制 • 善用水利署即 時資訊監測水 情資訊並擬定 缺水對策 • 戰情管理：採 取最適化庫存 管理及運輸彈 性調度 • 導入節水製程 及專案
	• 降水參數 改變：缺水	中	短期 長期	• 旱災缺水影 響產量	• 強化營運韌 性	• 營收	
	• 供應鏈 斷鏈	中	短期	• 原料成本投 入、運輸受 影響	• 強化營運韌 性	• 營運成本	• 自製原料及運 輸彈性調度

## 2.5 利益迴避

本公司於董事會議事規則中有載明有關董事利益迴避條款「董事對於會議事項，與其自身或其代表之法人有利害關係，應於當次董事會說明其利害關係之重要內容，如有害於公司利益之虞者，得陳述意見及答詢，不得加入討論及表決，且討論及表決時應予迴避，並不得代理其他董事行使其表決權。」本公司已設置 3 席獨立董事，獨立董事於客觀公正立場上，以其專業與經驗提出建議；而董事會討論任何議案時，充份考量獨立董事意見，並將其同意或反對的理由或意見列入會議紀錄，兼顧利益迴避原則，有效保護公司之利益。

在董事的高道德自律標準，及完整機制的運作下，南寶樹脂董事會成立迄今並未有任何利益衝突事件發生。

※ 董事兼任情形請參閱 2021 年年報 P.8。

## 2.6 人權政策

為維護南寶樹脂及其子公司（以下合稱「南寶樹脂」）之員工及價值鏈夥伴（包含客戶、供應商 / 承攬商、代理商、合資企業及地方社區）的基本人權，促進環境、社會、經濟之永續發展，南寶樹脂支持並尊重「聯合國世界人權宣言」、「聯合國全球盟約」第一與第二條原則、「聯合國企業與人權指導原則」之保護、尊重及補救三大原則、國際勞工組織「工作基本原則與權利宣言」之國際人權規範；謹守南寶樹脂所在地國家法令規範，以確保人權保障工作之落實。

### 隱私及個人資料保護

南寶樹脂重視並關切隱私權及個資之保護，我們已制定隱私權及個資保護政策，並要求南寶樹脂成員及其協力廠商於蒐集、處理、利用、留存及揭露個資時，應遵循台灣個人資料保護法、歐盟一般資料保護規範 (General Data Protection Regulation) 及位於其他營運地區所適用之個資保護相關法規，確保合規作業並共同致力於維護個資安全，以保障個資所有人之權益。

為持續強化南寶樹脂成員對於個資保護之遵法意識，以落實合規管理及作業法規遵循，我們定期透過內部教育訓練及重要公告宣導個資保護相關法規及合規作業指引及查檢個資安全維護狀態，並根據評估結果制定相關管理計畫及措施。

### 法規遵循

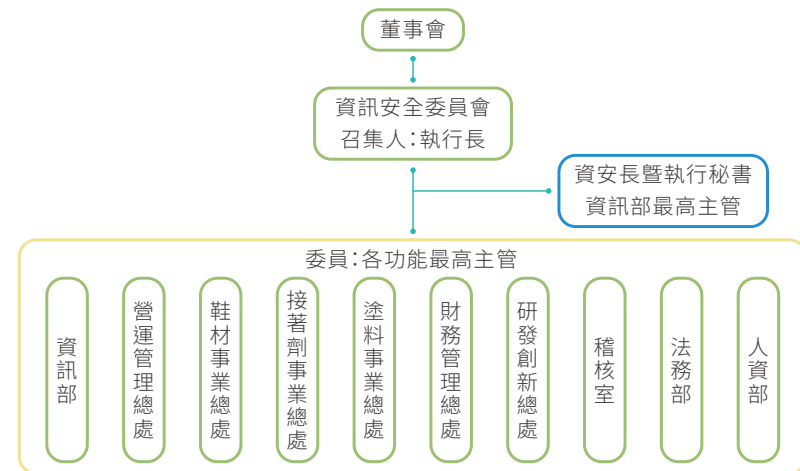
南寶樹脂從事所有經營活動均力求符合相關法令規定，為了確保對於法規遵循的落實，我們持續關注任何影響營運之國內外政策與法令，並建立法遵第一之企業文化，深入到每一個營運所在地。南寶樹脂由公司治理主管及法務部門，協助董事遵循法令及監督所有子公司之法規遵循業務，使相關營運活動均符合

法規規範。並於風險管理評估中導入法遵風險控管機制，協助評估有關業務可能涉及之法令遵循風險。此外，要求各子公司即時回報所有不合規而遭受裁罰之情況，再透過法令遵循部門及稽核部門請子公司提出改善方案，並督促其完成改善，以俾強化公司治理制度。在國內法規部分，則以「證券交易法」、「證券投資人及期貨交易人保護法」、「勞動基準法」、「職業安全衛生法施行細則」、「職業安全衛生管理辦法」、「空氣污染防治法施行細則」及「營業秘密法」作為法遵重點，並藉由評估並導入、修改內部規範、教育訓練與公告等方式讓南寶樹脂及各子公司董事、經理人或員工了解並得以遵守相關法律。並於 2021 年確實遵守公司法、公平交易法等關於公司治理及上市公司應符合之重要法令，並無任何違反前述法律之情事，就所有營運法遵事項，致力以零裁罰為目標。

## 2.7 資安管理

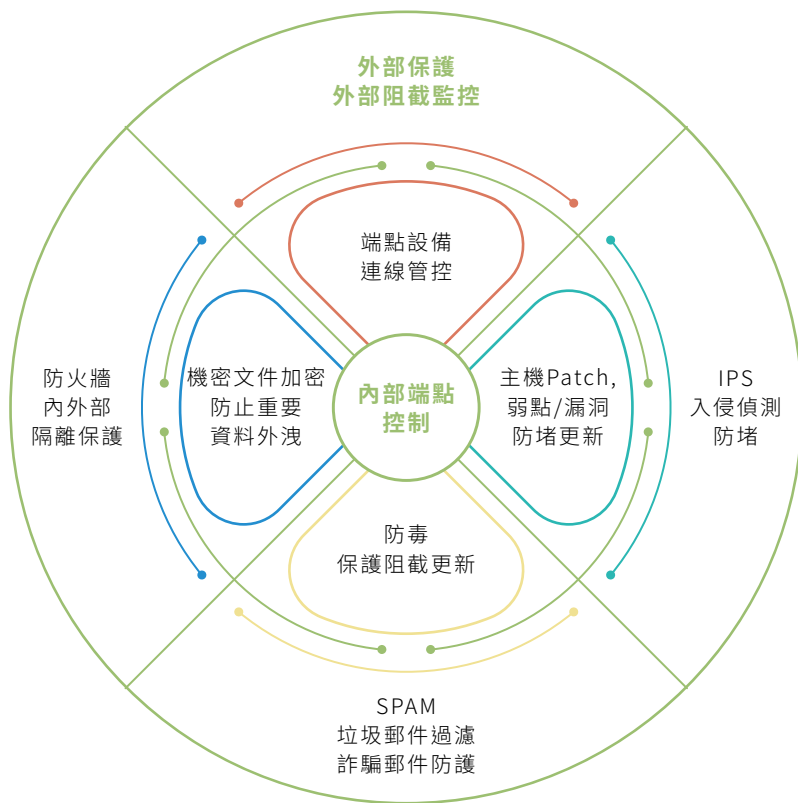
伴隨南寶樹脂智慧製造技術發展，本公司從公司治理角度出發，訂立「南寶樹脂資訊安全政策」作為最高管理依據，並訂有「資訊安全委員會組織規程」，持續導入將資安防禦創新技術，將資安控管機制整合內化於平日作業流程，系統化監控資訊安全，維護重要資產的機密性、完整性及可用性，以確保資訊系統、設備網路之安全維運，達到永續經營目的。

南寶樹脂總部自 2022 年起導入 ISO27001 資訊安全管理認證，旨為加強資安知識宣導，落實稽核預防矯正改善。並成立資訊安全組織架構由許明現執行長擔任資安專責董事，由郭沛益協理擔任資訊安全長暨執行秘書，內稽單位由稽核室及其成員擔任，負責提出稽核報告並追蹤改善情形。



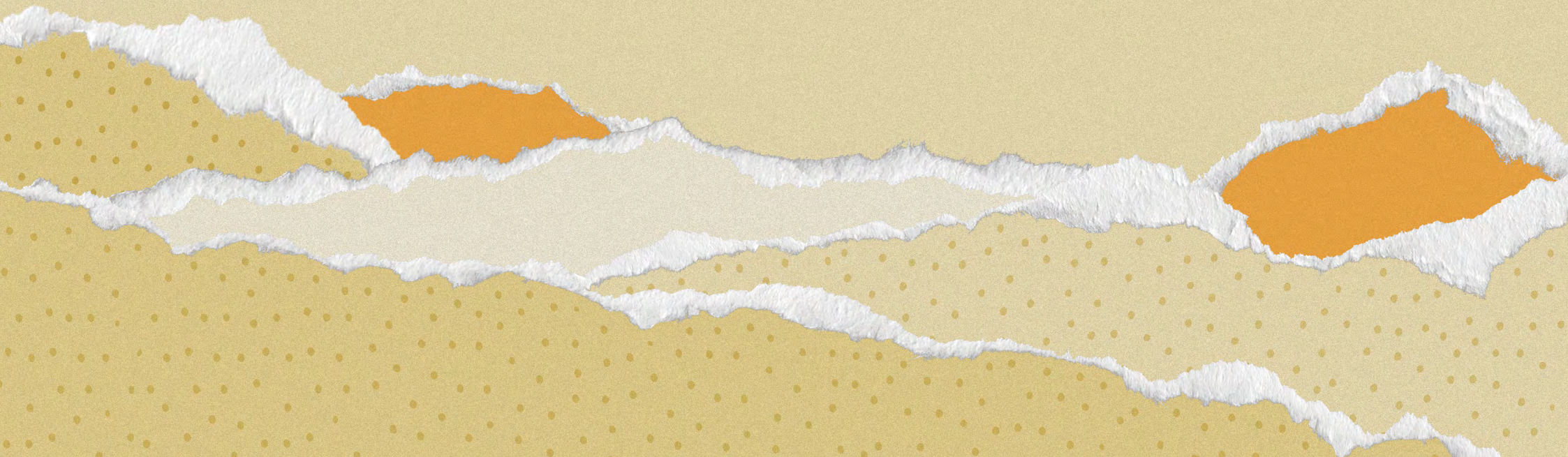
資訊安全委員會為有效落實資安管理，透過涵蓋台灣廠區與海外子公司各單位的「資訊保護工作推動團隊」，依據規畫、執行、查核與行動（Plan-Do-Check-Act, PDCA）的管理循環機制，檢視資訊安全政策適用性與保護措施，確保可靠度目標之達成且持續改善。

### 資訊安全防護地圖



# 3. INNOVATION AND SERVE 創新與服務

3.1	創新能量	22
3.2	責任化學品管理	25
3.3	良好客戶關係	27



# 03 創新與服務

## Innovation And Serve

### 重大議題

- 化學品安全與環境管理
- 顧客的健康與安全
- 產品效率與創新

目的：研發永續的綠色產品與循環回收，減少能資源耗用的綠色解決方案，提供客戶多元化產品。

### 管理方針

- 南寶樹脂為有效管理品質，所有產品均經通過國際 RSL 檢驗標準才允許出貨。並導入 ISO9001 國際品質管理系統並定期認證與更新以符合最新國際管理標準。
- 積極投入人力與資源研發創新產品、增加綠色產品銷售，帶領人類生活邁向永續循環新紀元。

### 創新成效與目標



#### 環保與低衝擊產品

- 2021年度業績占比**63%**
- 綠色產品營收成長**13%**

註1.: 2019年NT\$9,653,530,894  
2020年NT\$9,148,437,112  
2021年NT\$10,380,273,092  
(2021較2020年)

註2.: 統計業績涵蓋公司如下: 台灣南寶、東莞南寶、佛山南寶、佛山高盛高新、昆山南寶、福清南寶、越南南寶、越南材料、越南寧平、印尼南寶、泰國南寶、澳洲南寶



#### 環保與低衝擊產品業績

- 2019年基準 基準年
- 2023年目標 **+10%**
- 2025年目標 **+15%**



#### 危害風險評估

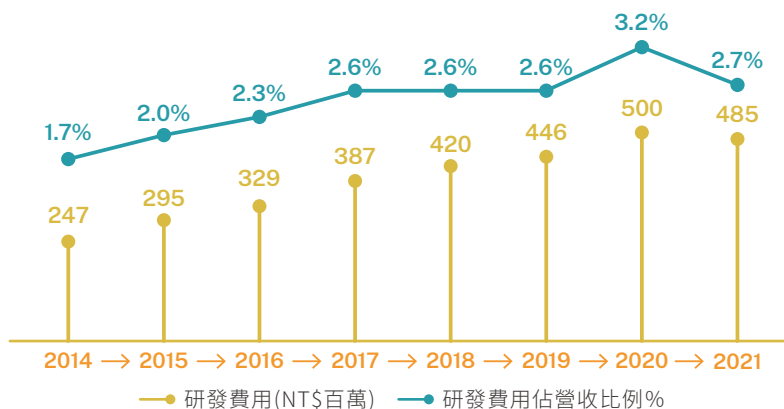
- 台灣總部危害風險評估**100%**完成(GHS第二級)

註3. 綠色產品分類說明:  
水性、低溶劑: 減少碳排放量、降低健康危害  
低VOCs: 減少空氣汙染物排放量、降低健康危害

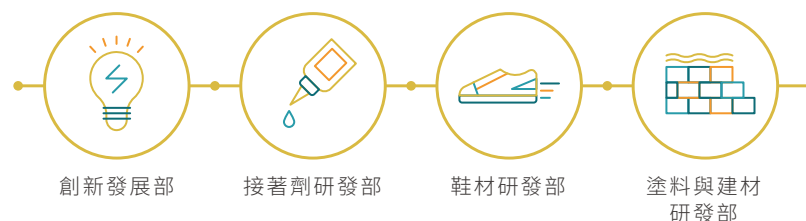
### 3.1 創新能量

南寶樹脂於 1971 年成立「南寶研究所」，透過不斷突破、創新及積極研發，結合集團內研發人力與資源，加速開發高附加價值新產品，並且強化競爭優勢及創造企業新價值，推動南寶樹脂成為高科技、高技術接著劑企業，並朝著成為全球領導者的使命前進。

#### 研發費用統計



#### 研發組織



研發中心設有 4 個研發部，集結 320 名優秀的研發專才，並於 2017 年新增「聚酯多元醇研發技術部」，投入回收寶特瓶製成聚酯多元醇合成及應用技術，發展高端機能材料應用的契機。並持續擴展研發綠色環保材料、高機能應用化學品等新產品及新技術。近程以高性能與低碳化學品為主要研發方向與目標，運用南寶樹脂累積之高分子合成及應用技術為基石，持續推升高附加價值產業。

### 鞋材研發與事業部

南寶樹脂為世界前三大鞋膠供應商，主要客戶多為全球一線運動品牌，南寶樹脂的鞋膠產品不僅對環境友善，更能適用於各種傳統與高科技材料上，並能針對客戶製程需求客製化，如：自動化將鞋膠塗抹在大底的技術，除提供成分與物性穩定的鞋膠之外，更必須開發低黏度且不含有機溶劑的產品。南寶樹脂強大的研發團隊，配合反應快速的技術服務團隊聯手服務，因此能從眾多的競爭對手中脫穎而出。

我們的客戶要使用新材料、優化製程、去瓶頸、或為新鞋款尋找更強黏著力的解決方案時，都會在設計階段先來找我們共同討論，這也是我們能夠持續獲得更多訂單，並提升在整體運動鞋膠市佔率的原因。



### 運動鞋需要鞋膠貼合的關鍵部分如下：

大部分的運動鞋至少有 20 個地方需要用到鞋膠，而每雙鞋的材料都有其獨特的特性以及對於延展性、透氣性、防水性、外觀、吸震性和彈性的要求。在使用鞋膠之前，還需使用鞋材清洗劑、處理劑，有時候還會用到硬化劑。我們提供這些產品給每個鞋型獨特又全面性的鞋膠解決方案。



### 接著劑研發與事業部

運動用品接著劑長期以來一直是南寶樹脂的強項，除了應用在運動鞋外，全世界有 30% 的籃球使用我們的黏著劑，在日本販售的棒球也有 50% 是使用南寶樹脂的膠。

展望未來，我們將著重發展的產品領域之一是應用在運動服的機能性紡織接著劑。另外，全球衛材、軟性包裝材料、膠帶與標籤用膠的市場規模足以與鞋膠市場抗衡。為了加速成長並透過規模經濟來提升獲利，我們針對這些產品採取『Golden Sample』策略，著手尋找符合以下三要件的明星產品以加速成長：1) 應用市場需求強勁、2) 研發團隊能夠以有競爭力的價格，開發出具備一級性能的產品、3) 能夠以更高的成本效益生產。

接著劑產品主要應用：



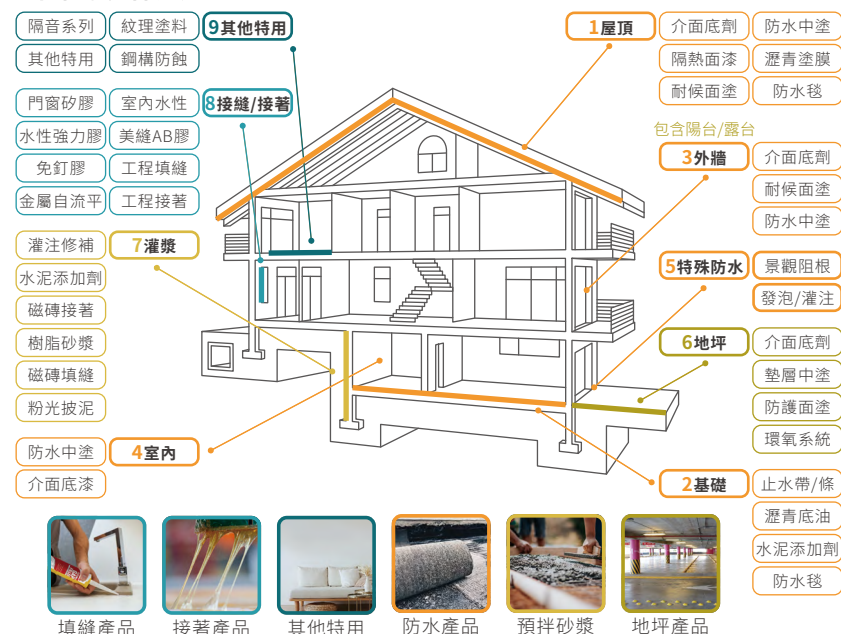
軟包材 衛材 膠帶 木工 紡織

### 塗料與建築材料研發與事業部

發展初衷且唯一目標，為協助客戶及廣垠市場進一步認識建材化學，了解如何藉由使用具高效能、與時並進之創新產品，將自身產業價值最大化，以期共創無限商機。

產品領域包含：液體塗料、粉體塗料、建材填縫膠、接著劑、地坪材料及防水材料等領域之專業廠商，提供客戶建材化學材料的使用建議及諮詢服務。除提供化學專業服務與技術支援外，更建立與歐洲、澳洲及美國等關鍵策略團隊之長期夥伴關係，近年來，藉由不斷與德、法、義、澳等國的技术合作與研發，使產品線的發展愈趨完整。

### 建材化學產品應用



### 創新發展部

提供提高效能和製程問題解決方案技術，成功幫助我們的客戶實現他們的目標，共同造福環境與社會。

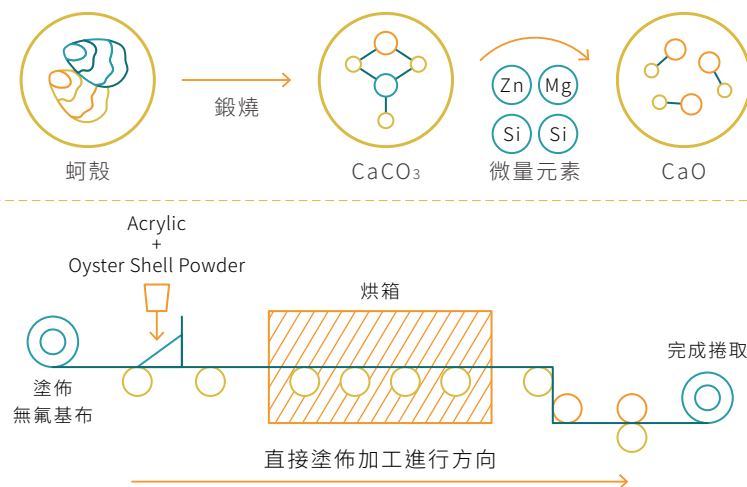


以Replace (取代石油原料)、Recycle (回收循環再生)、Reduce (減少能資源耗用) 為核心，開發減緩氣候變遷相關產品。將現有石化原料以生質原料替代進行聚合水性丙烯酸樹脂，除維持其基本物性外，亦可達到生態友好與永續發展的理念，並針對客戶所需特性進行配方設計，更有效率符合市場所需。



開發各類Eco-friendly (環保無毒) 產品，如：水性、無溶劑、無三苯產品，或減少製程污染物排放，降低產品對環境之負面衝擊。南寶樹脂開發也積極開發高效能產品，多數紙杯有塑膠貼膜，我們研發出不含塑膠貼膜的紙器塗料，可以使紙杯及紙盒回收更方便，真正實現回收再利用。

### 蚵殼原料作為紡織用壓克力

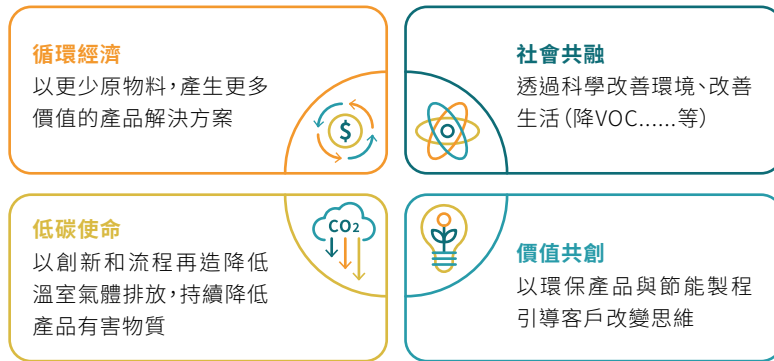


### 精進製程與產品創新

南寶樹脂為亞洲接著劑產業領導者，除持續在現有事業上精進及擴充外，並竭力增加企業長期競爭力，對創新研發之提升不遺餘力，以循環經濟思維打造綠色商機，並確保所有產品研發均無對人體、動物進行實驗測試。



### 綠色產品政策



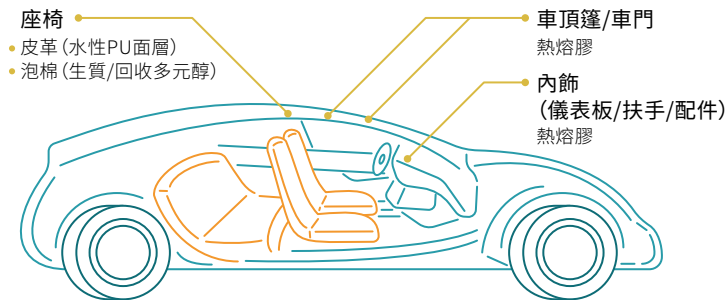
### 低碳化學品

南寶樹脂近年致力於化學原料取代的研發, 使用非食用性植物提取的蓖麻油來替代不可再生的石油原料, 開發出具有環保優勢且性能優異的接著劑與泡棉發泡材料。更掌握自製低碳原料技術, 採用回收寶特瓶經清洗、切片後, 製成以回收寶特瓶為基材的聚酯多元醇, 作為水性 PU 產品的原料, 不僅降低聚酯對石油的依賴度, 也減少資源耗用、推動資源循環再生。

把回收的寶特瓶變成高性能的聚酯多元醇樹脂, 可以應用在水性 PU 的原料。若應用在紡織產品上面, 能使衣服硬挺, 若製成發泡材料, 例如椅墊, 也能舒適柔軟。

現有生質產品項目: PUD、PUR、PAC、熱熔膠、PU 發泡材、EVA 發泡材、聚酯多元醇

### 車用生質與環保接著劑應用



### 汽車用低 VOC 雙面膠帶 PSA 應用

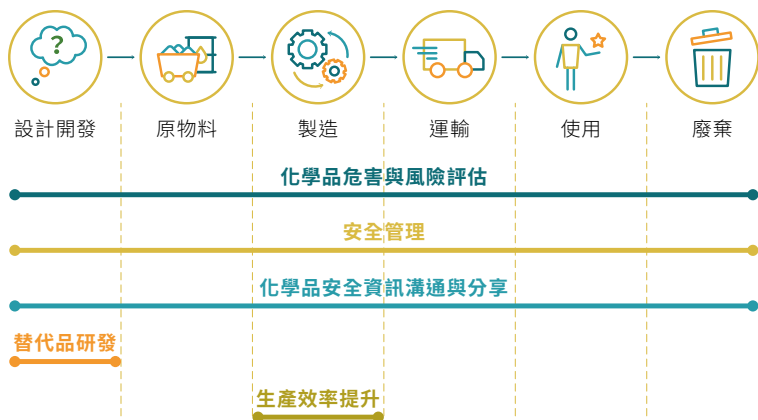


應用	綠色產品	永續性				永續性
		生質	回收	水性	無溶劑	
皮革	面層用水性 PU 樹脂			○		減碳: >50% 無溫室氣體
接著劑	熱熔膠				○	無VOC之綠色產品 無溫室氣體
PU泡綿	生質多元醇	○				生質含量: 70% 減碳: >50%
	回收料多元醇		○			回收含量: 20-40% 減碳: 20-40%
PU泡綿	生質PU泡棉 (坐墊)	○				生質含量: 25-35%

### 3.2 責任化學品管理

為落實化學工業對於環境友善、勞工安全衛生照護的理念, 也展現化學工業持續改善績效的承諾, 化學品管理一直是我們發展的核心基礎之一。從設計開發階段就以產品生命週期思維, 協助客戶開發替代品, 在產品設計階段, 即避免使用對人體或健康有潛在危害風險的化學物質, 更竭力減少員工暴露於化學品風險。

### 責任化學品管理策略



在廠區管理方面，由總公司及各廠環保與職安衛室為化學品管理的重要單位，訂定《化學品管理程序》，基於化學品生命週期管理各階段，由源頭管制著手，自導入階段開始管理，更對廠內使用階段重點管理，隨時掌握主管機關之化學品法令修訂，釐清對廠內之衝擊及商討因應措施，以確保各廠區與有關單位於化學品運作能符合當地法令規範，保護同仁於化學品使用之安全與健康。在產品經由配銷流程送至客戶端時，我們也有對應的運輸部門及對客戶服務部門，除提供客戶最優質的技術服務，也對化學品進行管理，善盡企業社會責任。

### 降低環境與健康衝擊的化學品管理

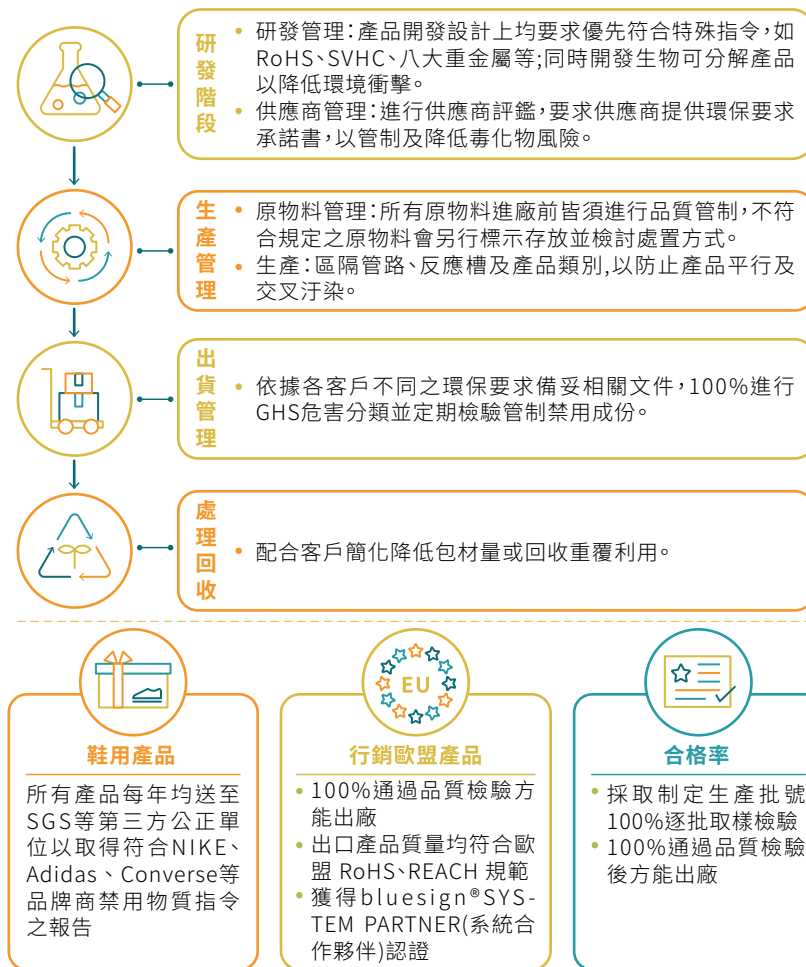
各工廠使用到的化學品，除各式溶劑，其餘生產線如接著劑、塗料、建築材料、碳纖維...等產品，產品本身未直接使用對健康或環境具重大影響之化學品。對這些符合管制的化學品，我們全面進行風險評估規範，在化學品生命週期的不同階段，針對產品初期發展、製造、運輸、儲存、販賣、使用、以及最後廢棄的生命週期進行管理。

依照聯合國 GHS 制度，是指《全球化學品統一分類和標籤制度》(Globally Harmonized System of Classification and Labelling of Chemicals)，台灣總部產品 100% 全數已進行危害風險評估，集團所有子公司也持續依此標準進行危害風險評估，台灣總部 2021 年度總銷售產品中，類別一佔 18%、類別二佔 40%，其餘 42% 為無危害產品。我們積極並審慎面對，此類化學品的操作及使用，甚或是最後的廢棄處理。也將此類化學品操作併入年度工廠緊急應變情境，透過超前部屬的情境規劃及採取的應變作為，讓廠內同仁熟悉不同情境下及時與正確的控制應變措施，將事故後果控制在可接受風險。

### 產品品質保證

南寶樹脂以提供客戶穩定、安全並符合法規之產品與服務為目標，將品質視為品牌成長和永續發展之基石。在內部管理上，對品質要求與符合標準的決心，決不有所妥協。宣導上，品質政策傳達至所有員工確保徹底遵循和落實，並作為工作職責與日常工作之思維與工作指標。

### 南寶樹脂產品生命週期針對產品健康與安全與綠色產品評估管理流程



### 化學品廢棄物減量

丙酮回收並重回製程：南寶樹脂將水性 PU 製程中產生的丙酮、丁酮再度回收，並將回收後丙酮重回製程使用。

### 溶劑回收量

台灣南寶一廠回收溶劑成效	2019	2020	2021
丙酮(MEK)(噸)	3,853	3,853	3,995
丁酮(Acetone)(噸)	1,153	1,173	1,100
乙酸乙酯(EAC)(噸)		35	30
回收溶劑總量(噸)	5,006	5,061	5,125

台灣南寶 2021 年度因溶劑回收再利用，除減少化學原料購置費用，更減少約 11 噸之二氧化碳排放量。

## 3.3 良好客戶關係

### 技術服務

客戶的滿意度不僅建立於產品品質，售後服務才是客戶滿意關鍵。技術服務部門集結了具豐富技術經驗的專業人員，長時間累積解決技術問題的方案，並建立完整的大數據資料庫，派至各營業處就近為客戶提供專業技術服務。另外也會針對產品屬性，提供客戶的生產團隊完整的使用輔導及支援。

客戶在新產品的開發階段，南寶樹脂技服團隊就能在第一時間提供可行方案以配合解決產品問題。若客戶在產品的使用上遇到任何困難並回報業務部門時，技服單位為立刻接手進行支援。

產品上線之後，技服單位收集客戶生產線上遇到所有問題，到客戶端進行 Trouble shooting 訓練以及每季舉行技術研討會，積極解決客戶技術問題。

### 客戶隱私與權益維護

在客戶隱私保護方面，對於其所提供的商業資訊、交易資料、或任何涉及客戶隱私的資料，皆由專人整理歸檔，落實個資管理以符合個人資料保護法之相關規定。公司內部對於客戶資料之存取皆必須通過核准與授權，方能取得相關資訊，以此方式確保涉及客戶隱私權之資訊不會輕易外洩。2021 年並未收到任何破壞客戶隱私或遺失客戶資料的抱怨事件。針對產品之經由開發、商品註冊、行銷廣告、銷售等依序完成；產品行銷推廣等活動均依循相關法律程序規定。2021 年度未發生任何仿冒、侵權等事件。

### 物料回收：減少浪費、再使用、回收利用

我們對產品的整個生命週期負責。典型的回收再利用材料大部分為包裝材料與棧板，南寶樹脂透過從客戶端回收物料再重新利用方式，不僅減少了對能源使用的衝擊，更是與我們的客戶創造雙贏的合作模式。

### 台灣廠區

- 1.2021 年使用回收再生棧板之比率高達 67%，並採購木材零件修復損壞棧板，大大減少了木材用量。
- 2.白膠產品之銷售，針對部分客戶，自 2021 年度 6 月份開始採用噸裝鐵桶包裝，其包裝容器可重複回收使用，白膠類回收產品及其包裝材料的百分比 11.5%。
- 3.2021 年度 (6 月開始至 12 月止) 以此噸裝鐵桶銷售的白膠數量共 989 噸，2021 年度總白膠銷售數量為 8630 噸

註：白膠類回收產品及其包裝材料的百分比 = ( 報告期間回收的產品及其包裝材料 ÷ 報告期間售出產品 ) × 100 = 989 / 8630 \* 100 = 11.5%

### 佛山廠區

- 1.以環保箱取代紙箱，原本只能使用一次的紙箱，改為環保箱之後可以回收重覆利用約 14 次，維持一年。除了大幅減少物料使用，環保箱回收使用五次之後即可回收成本並提高利潤，統計一年約能減少 1000 公噸的紙箱用量，減少佛山廠 20% 的紙箱廢棄物。
- 2.除了環保箱之外，南寶樹脂針對塑膠桶、塑膠袋、紙卷軸均開始採用回收材料與回收再利用服務。

### 客戶滿意度

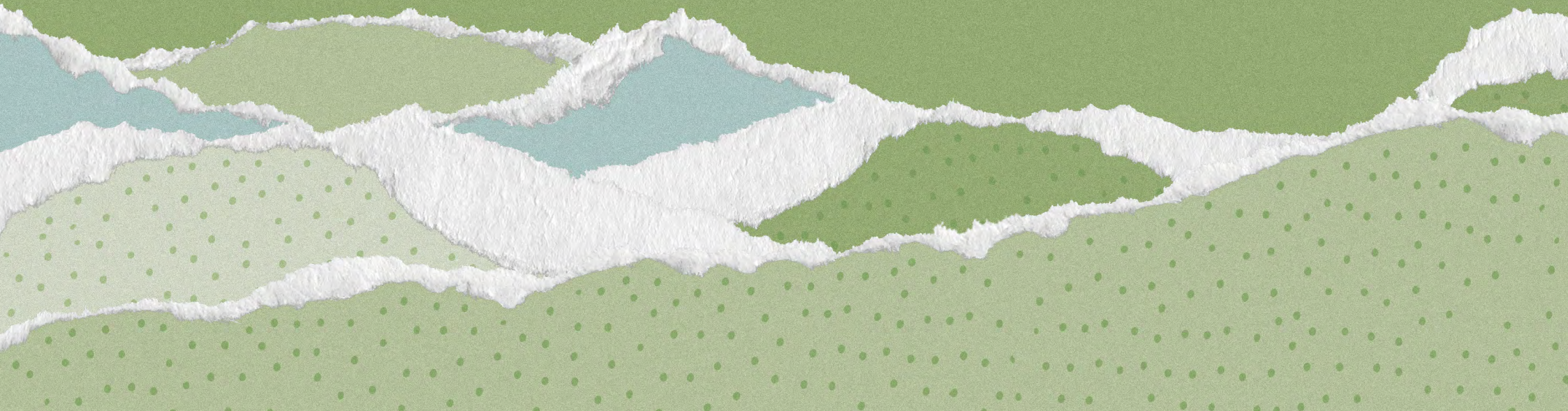
為瞭解客戶對南寶樹脂所提供服務之滿意度，每年以實地拜訪的方式，瞭解客戶對產品及服務的認知與評價。透過資料的彙整，每季於品質管審會議中，檢討並跟進公司在產品與服務上的缺失，並提出改善方案並落實，以提供更符合客戶期待的服務。

針對集團接著劑、鞋材與塗料三大事業總處重點客戶展開滿意度調查，並針對重點客戶所反應的問題做及時回應及處理；客戶滿意度的提升為集團服務的最高宗旨，南寶樹脂集團將持續朝客戶滿意度提升的方向努力。



# 4. GREEN MANUFACTURING AND LOW CARBON TRANSFORMATION 綠色製造與低碳轉型

4.1	溫室氣體排放與管理	30
4.2	能源管理	31
4.3	水資源	32
4.4	防制空氣汙染	33
4.5	廢棄物管理	34
4.6	生態保護	35



# 04 綠色製造與低碳轉型

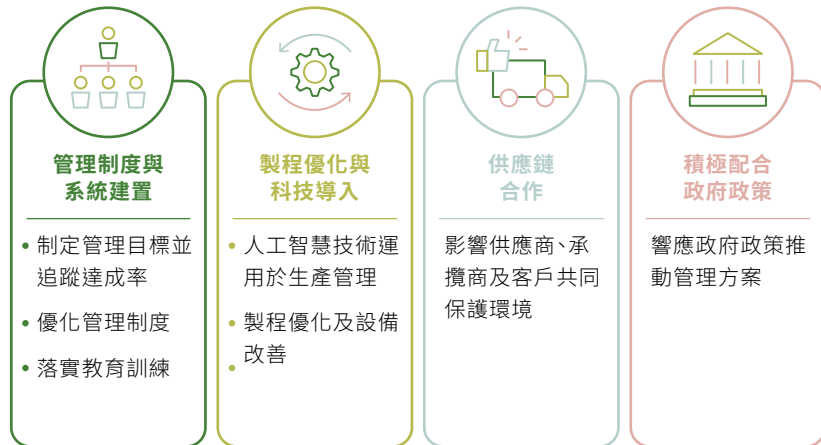
## Green Manufacturing And Low Carbon Transformation

### 重大議題

- 溫室氣體排放
- 能源管理
- 水管理
- 廢棄物管理
- 空氣品質

目的：為有效因應氣候變遷帶來之營運衝擊，並回應各方利害關係人的期待，南寶樹脂先後已導入 ISO14001 及 ISO50001 等國際管理系統，2022 年並於台灣廠區導入 ISO46001 水資源效率管理系統，致力於提升水回收並重覆利用效率。在低碳轉型方面，我們進行產品與組織型溫室氣體盤查，逐步於集團各廠區建置再生能源發電系統，並將節能減碳專案導入工廠製程與辦公室，將能源管理和減少溫室氣體排放的概念融入企業營運當中，強化管理成效。未來我們將逐步擴展我們於氣候變遷相關議題的行動廣度與深度，將氣候行動深化至全公司，以期氣候行動之正面影響至整體價值鏈，與產業共同成長。

### 環境永續策略及管理方法



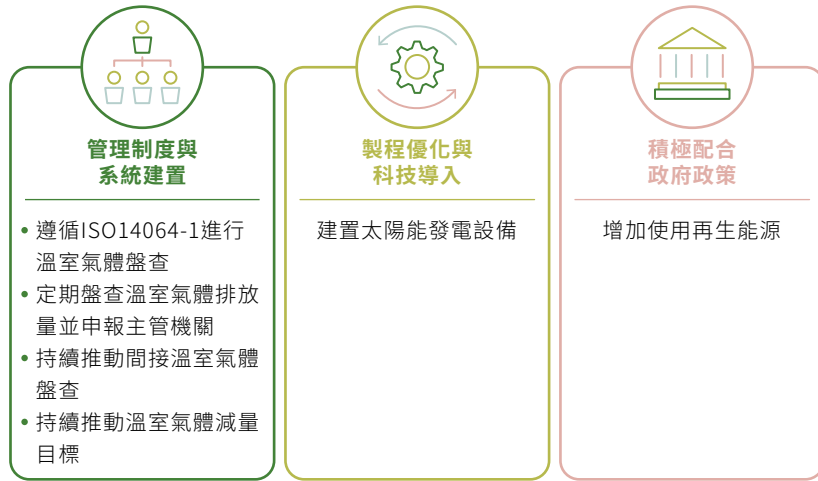
氣候變遷下的時代，低碳與循環經濟的腳步已經來臨，唯有追求環境永續與綠色生產的企業，才能得以在競爭的市場中獲得關注。資本市場逐漸將環境績效納入投資決策，政府法規也順著潮流督促著企業邁向低碳轉型。氣候變遷下的時代，低碳與循環經濟的腳步已經來臨，唯有追求環境永續與綠色生產的企業，才能得以在競爭的市場中獲得關注。資本市場逐漸將環境績效納入投資決策，客戶期待有低碳的產品或服務問世，政府法規也順著潮流督促著企業邁向低碳轉型。

### 南寶樹脂低碳進程

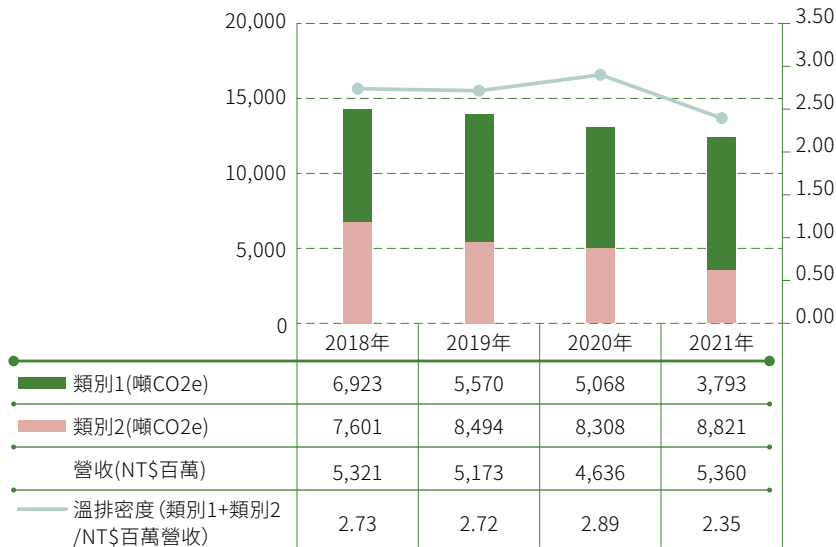


## 4.1 溫室氣體排放與管理

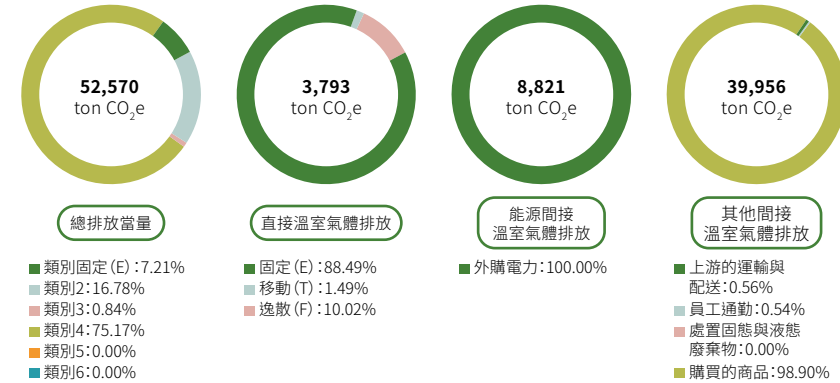
### 溫室氣體管理方法與實施計畫



台灣南寶溫室氣體(類別1、2)排放統計



2021 年台灣南寶溫室氣體盤查總表



南寶樹脂承諾於 2050 年達到碳中和，階段性建置並採購再生能源，逐步邁向目標。2021 年溫室氣體範疇一與範疇二盤查涵蓋集團各廠區，並於 2022 年起，於集團各地廠區開始進行範疇三之盤查，目標於 2027 年前完成推動 100% 廠區。以組織碳盤查盤查方式，2021 年度台灣南寶類別一至類別六之溫室氣體共排放約 13,074 噸 CO<sub>2</sub>e，我們持續推動減量專案，使 2021 年溫室氣體類別一排放量較前一年減少 25%，顯現台灣南寶樹脂化石燃料減量成果斐然。因產業特性主要排放源來自於類別二之電力使用，減量推動聚焦於低碳轉型與效率管理。類別三至類別六盤查工作，首先鑑別出組織的重大性排放源，再進行排放源的盤查；台灣南寶樹脂 2021 年度類別三至六之重大排放源中，主要排放量是來自上游的運輸與配送、員工通勤。為進一步控制此兩大排放源，南寶樹脂聯合採購中心落實「在地採購」，人資單位也持續宣導員工共乘和使用潔淨交通工具的好處。

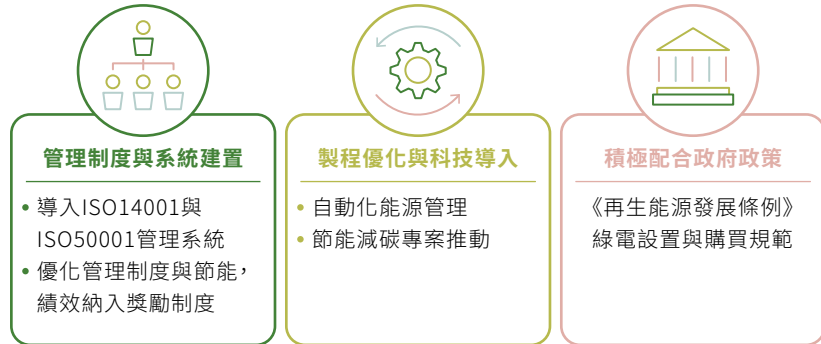
台灣南寶全廠七大溫室氣體排放量統計表

	CO <sub>2</sub>	CH <sub>4</sub>	N <sub>2</sub> O	HFC <sub>s</sub>	PFC <sub>s</sub>	SF <sub>6</sub>	NF <sub>3</sub>	七種溫室氣體年總排放當量
排放當量 (公噸/CO <sub>2</sub> e/年)	52,185	53	4	328	0	0	0	52,570
佔總排放量佔比(%)	99.27%	0.10%	0.01%	0.62%	0.00%	0.00%	0.00%	100.00%

台灣南寶全廠排放之七種溫室氣體中，99%以上來源均為CO<sub>2</sub>，南寶樹脂積極投入再生能源發電設備建置與使用，以期大量減少CO<sub>2</sub>的產生與排放

## 4.2 能源管理

### 能源管理方法與實施計畫



南寶樹脂總部由總經理召集，成立跨部門之能源管理審查小組，定期開會檢討能源耗用情況，並制訂節能執行方向，持續追蹤節能專案績效，並設有配合能源小組政策方向的相關辦法及規範，落實執行面的任務，並提供能源小組評估有關專案所需的細部資訊。並結合廠端的智能平台管理系統，使廠內人員可隨時監控各設備能源使用情況，並透過平台系統的數據分析，持續檢討優化製程，提高能源整合，減少不必要耗用，藉以提升能源使用效率。未來我們將持續推動專家團隊進行廠區健檢和輔導，提供廠區改善熱點、建議方案及協助改善行動，以大廠帶小廠方式，促進整體能源效益持續提升。

能源耗用量	柴油 (L)	天然氣 (m <sup>3</sup> )	外購電力 (kwh)	再生能源發電量 (kwh)
2019	70,960	2,460,321	13,261,000	941,082
2020	65,169	2,539,942	16,157,300	956,660
2021	71,349	2,184,546	19,380,650	1,005,955

**註1:** 2019~2020外購電力計算範疇為一廠、寶立廠、五廠；2021年起計算範疇為一廠、寶立廠、五廠、本廠、碳纖廠、各地聯絡處

**註2:** 2019~2020天然氣計算範疇為一廠、寶立廠、五廠；2021年起計算範疇為一廠、寶立廠、五廠、碳纖廠

**註3:** 再生能源發電量之計算範疇為一廠、五廠、寶立廠區域，含自建與租賃範圍

**註4:** 能源使用比例說明：截至2021年12月31日，台灣南寶樹脂廠區之再生能源使用量為0%，外購電力為100%

### 化石（非再生）燃料

化石燃料使用主要以天然氣、汽油及柴油為主，南寶樹脂總部自 2018 年起將鍋爐使用的燃料油逐步轉換為天然氣，2020 年度重油使用量降為 0，不只降低能源需求量與熱源單價，更大幅降低空氣汙染源產生。

2021 年能源總消耗量為 154,505GJ，其中 45.14% 為電網，0% 為再生能源。2022 年持續建立自建自用的太陽能發電設備以提高再生能源使用比例，降低對化石能源的依賴。

### 再生能源

南寶樹脂將能源及溫室氣體管理為日常營運重要議題，持續推動節能減碳措施，改善能源使用效率。同時也積極配合當地政府能源政策，於多處廠區設置太陽能發電裝置。

再生能源建置目標：2023 年完成 40% 的廠區建置再生能源發電設備，2025 年完成 70% 的廠區建置再生能源發電設備。



溫室氣體排放盤查中發現排放量主要以能源使用為主，故本公司也積極進行能源管理，以促進碳排放減量。本公司 2021 年度再生能源發電量共計 1,005,955 (kwh)，共計減少約 504 噸二氧化碳排放量。

排放量單位：公噸

	2020 年	2021 年	%
減少之 CO2e 排放量	549	504	-8.20

### 創新節能方案

減碳策略兩大方向為低碳能源與製程節能，2021年於集團各廠區推動節能專案，同時運用能源管理系統持續提升能源使用效率。

類型	地區	做法
製程節能	台灣	<b>二次蒸汽回收利用--回收至鍋爐使用</b> PU、PUD製程中，冷凝水泵採蒸氣作為動力，將二次蒸汽却水推送至回收槽後，回收至鍋爐使用，有效回收蒸氣凝結水
	台灣	<b>冰水機整合</b> 氣冷式冰水機汰換成螺旋式冰水機 提升生產效率、降低電力
廠務節能	印尼、越南	廠區照明設備，將預計更換LED燈具以節約用電及耗能
	佛山	柴油叉車改為電瓶叉車從而減少柴油使用量
	東莞	提供充電樁設備，鼓勵員工駕駛電動車

## 4.3 水資源

### 水資源風水資源險評估

為掌握全球各廠區之水資源風險，採用世界資源研究院（WRI）所開發的水風險評估工具（Water Aqueduct），搭配廠區實際管理現況，進行兩個台灣主要廠區之水資源風險應變措施計畫，納入強降雨以及缺水兩種主要危害進行控制。在水資源風險評估部分，以 WRI 為工具做為後續調適以及風險分級之依據，掌握各廠區當地的供水與需水風險狀況。

### 水資源管理方法與實施方案



**管理制度與系統建置**

- 2022年導入ISO46001水資源管理系統
- 水逐級回收再利用
- 雨水儲存回收再利用
- 水質監測與溢漏防治
- 耗水減量與回收



**價值鏈合作**

- 與品牌客戶合作檢視節水績效

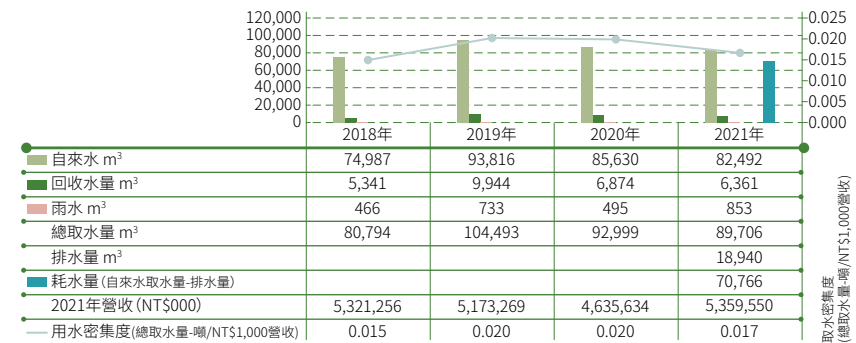
### 取水與再利用

南寶樹脂水資源使用三大策略：減量、再利用、回收。最主要的水來源為自來水，2021年台灣南寶的自來水取水量為 81,891 m<sup>3</sup>，較前一年減少 4%，單位營收取水密集度低於前一年度 18%。

南寶樹脂所使用的水源全部為來自台灣自來水公司供應之自來水，並無在生態保育之區域汲水，也未取用地下水源。南寶樹脂無被列入生態保留區，也不在水源水質保護區內，週遭亦無被列入 IUCN 紅色名錄及國家保護名錄內的物種。南寶樹脂位於台灣之全數廠區均非被列入具高度水資源壓力之區域。為了降低營運時的水資源耗用，南寶樹脂積極導入節水措施以及使用回收水。透過製程蒸氣與冷凝水回收，再經過 MBR 薄膜過濾回收至冷卻水池。我們並持續精進用水情況，研發再利用設備以提升用水效率。

註：台灣南寶樹脂揭露水資源之範圍為本廠、一廠、寶立廠、五廠。

### 2021 年度台灣水資源數據



\* 台灣南寶自 2021 年開始統計耗水量，2021 年總取水量 89,706m<sup>3</sup>，排水量 18,940m<sup>3</sup>，耗水量 70,766m<sup>3</sup>



### 水資源緊張區回應措施

年份 Year 2021	台灣	佛山	東莞	昆山	福清	越南	泰國	印尼	總和
取水量 (m³)	81,891	44,106	30,852	10,860	3,600	5,517	4,336	10,084	191,246
排水量 (m³)	18,940	21,655		2,800		2,199			45,594
耗水量 (m³)	62,951	22,451	30,852	8,060	3,600	3,318	4,336	10,084	145,652
廠區之水資源壓力 (下拉式選單)	低	低	低	高	低	中低	高	低	

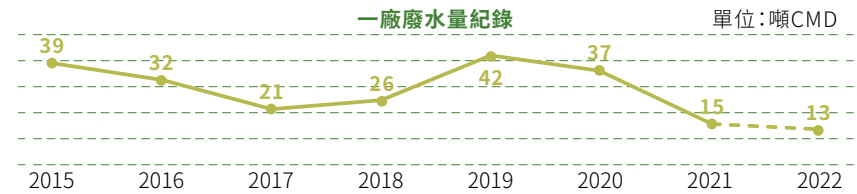
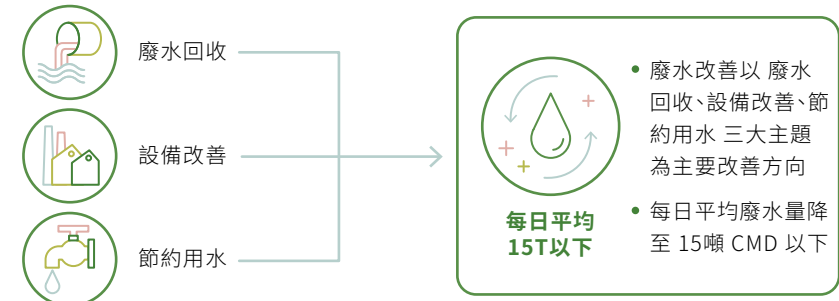
氣候變遷改變了水資源條件，使水量和水質成為全球性迫切解決的重要議題。南寶樹脂盤點位處水資源緊張區之據點；根據評估水資源緊張區公開可取得且可信任之工具 - 世界資源研究所的水道水風險工具 (Aqueduct Water Risk Atlas)；本公司昆山及泰國位處水資源緊張區。南寶樹脂自 2022 年針對水資源緊張區加強管理並設定水資源管理目標降低取水量，積極瞭解與回應當地社會及環境衝擊，共同維護珍貴的水資源。南寶樹脂也針對水資源緊張區域，進行缺水與淹水之改善方案與計畫如下：

項目	原由	改善方案
缺水	降雨量低，致供水量不足	<ul style="list-style-type: none"> <li>增加自來水池容量</li> <li>廠內用水回收</li> <li>購買水(廠商地下水或其他來源)</li> <li>建設水(污水或海水)回收系統</li> </ul>
淹水	氣候變遷，造成即時暴雨	<ul style="list-style-type: none"> <li>設立防水閘門</li> <li>增設抽水泵浦</li> <li>設備架高防淹水或遷移</li> </ul>

### 2021 年水資源受裁罰並完成改進案

台灣南寶於 2021 年度工廠新建工程逕流廢水削減計畫 (管制編號：D9901604) 核准施工期程自 2019 年 7 月 23 日至 2021 年 1 月 22 日止，新建工程逾期尚在興建中，現場仍有逕流廢水產生，未依規定於事實發生之翌日起 30 日內辦理基本資料變更違反規定受裁罰，南寶樹脂已完成補展延申請。

### 廢水回收計畫與績效

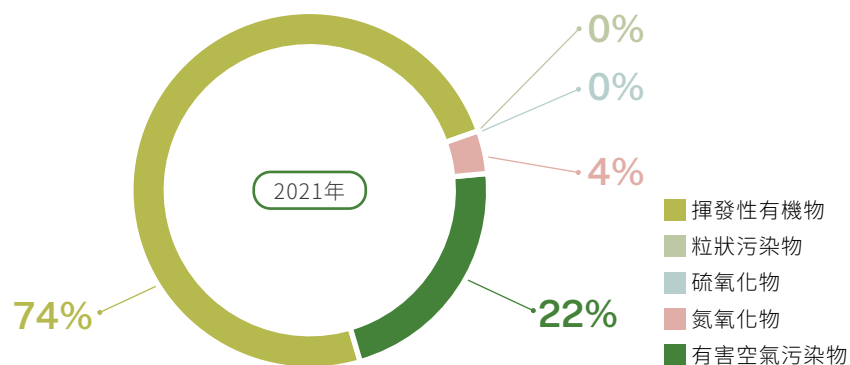


## 4.4 防制空氣汙染

### 空氣汙染管理方法與實施計畫



### 南寶樹脂總部 範疇一 GHGs 排放比例



### 南寶樹脂總部 溫室氣體排放量

項目 (公噸)	揮發性有機物	粒狀污染物	硫氧化物	氮氧化物	有害空氣污染物 (自2021年開始統計)
	VOCs	TSP	SOx	NOx	HAPs
2018年	110.37	6.09	15.38	13.65	
2019年	69.09	0.24	0.44	2.60	
2020年	62.49	0.15	0.01	3.24	
2021年	72.26	0.11	0.00	3.59	21.11

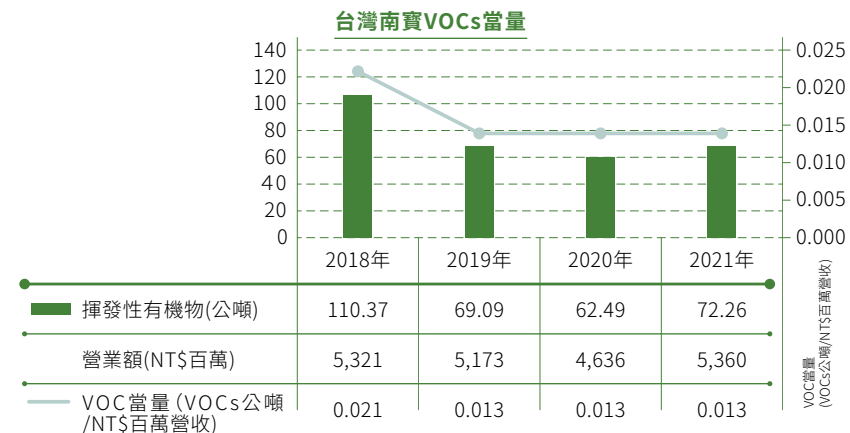
註：2021年起，環保署訂定發布「固定污染源有害空氣污染物排放標準」控管 HAPs 排放量，南寶樹脂將採環保署標準，自 2021 年度開始統計 HAPs 排放量。

南寶樹脂訂有《空氣汙染防治管理程序》，持續導入空氣污染防制技術，定期檢討現有設施及生產流程，並定期針鍋爐設備與排放管道檢測，確保各項排放符合法規規範。

為有效降低空氣污染防制排放，我們加強提升設備妥善率並增設冷凝設備回收汽化溶劑再利用，並主動監控所有煙道排氣污染濃度，以確保所排放濃度符合

法規標準。全廠均無產生、輸入、輸出及排放任何臭氧層破壞物質 (ODS)。廠區因化學品眾多，常逸散化學品之異味，已針對製程 EA 之臭味溢散進行專案改善，採修改製程、元件更新和自主檢測，落實異味溢散監控之管理。

2018 年度起，將鍋爐燃燒重油改為使用天然氣，大幅降低各類空氣污染物質排放，每 NT\$ 營收之 VOCs 量也自 2018 年度持續下降。

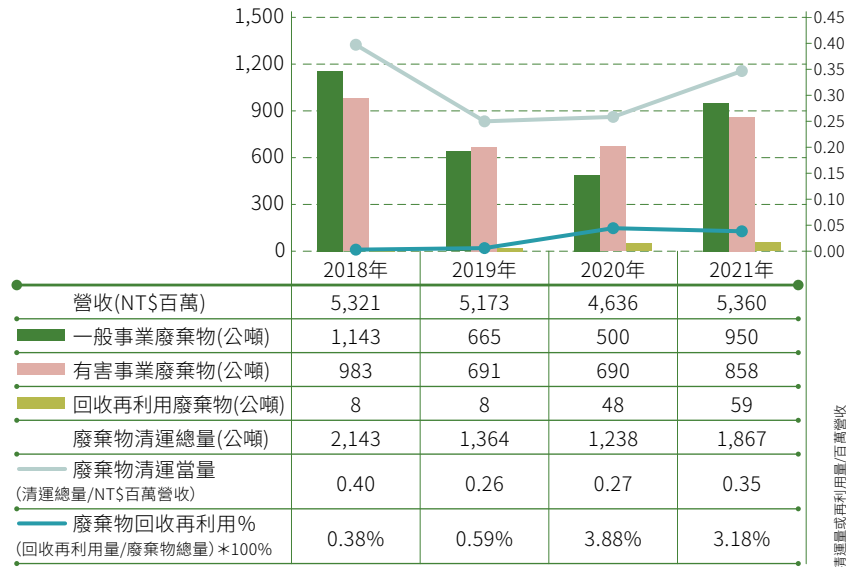


## 4.5 廢棄物管理

### 廢棄物管理方法與實施計畫



台灣南寶廢棄物處理當量



南寶樹脂主要產生之廢棄物有廢溶劑、廢樹脂、盛裝有害化學品之容器、廢集塵灰、廢活性碳、廢有機污泥、廢塑膠混合物、廢木材棧板以及事業活動產生之一般性垃圾等廢棄物。製造生產過程主要產生廢溶劑及廢樹脂，而廢集塵灰及廢活性碳為空氣污染防治設備所產生之廢棄物。南寶樹脂訂有《廢棄物管理作業程序》對廢棄物進行管理，並遵循環保主管機關規範，將產出之廢棄物妥善分類標示，並依規定於指定場所貯放，且建立事業內部自主巡察稽核廢棄物制度。

2021 年度南寶樹脂廢棄物處理當量較前一年度高出 35.1%，主要來自廢樹脂和非有害有機廢液或廢溶劑。2021 年進行液鹼池殘膠清理，及報廢品與呆滯品處理，因此推升 2021 年度的廢棄物處理量。

#### 溶劑回收

南寶樹脂主要之廢棄物為製造生產過程主要產生廢溶劑及廢樹脂。為達永續資源再利用，廢棄物處理原則優先以廠內製程再使用，減少原物料之用料；其次為再利用回收，最後才採行焚化途徑。

南寶樹脂努力讓水性 PU 製程中廢溶劑蒸餾回收後回到製程重覆使用 (丙酮)，不只使廢棄溶劑產出大幅減少、減少可觀的廢棄物清運費用。廢溶劑蒸餾回收後產生的其他化學品 (丙酮)，會再銷售給客戶。除可達成提升資

亦可以提升我們的營運績效，落實廢棄物變黃金的循環經濟。

溶劑回收除了減少廢棄物量，更能大幅減少二氧化碳的排放，2021 年度廢溶劑回收共計減少 10,855 噸的二氧化碳排放量。

碳排量 (噸CO <sub>2</sub> e/年)	2019年	2020年	2021年
丙酮	7,012	7,013	7,271
丁酮	3,632	3,696	3,464
乙酸乙酯	0	140	120
	10,644	10,849	10,855

#### 有害廢棄物

廠內有害廢棄物主要為廢溶劑及盛裝有害化學品之廢溶劑，委託國內領有環保主管機關核發合格證之廢棄物清運處理廠清理。

除依法委託符合相關法令要求之合格廢棄物清除、處理廠商進行清理及提交清理完成之證明外，將會藉由車輛 GPS 定位系統追蹤清運路線及廢棄物最終處理地點，環保同仁亦不定期隨車或跟車，並進行廢棄物委託清理廠商現場查訪，以確保委外廠商妥善處理各類廢棄物，避免造成額外之環境負擔與污染風險。廢棄物進行委託清理時，會依據法規進行廢棄物收受清除、處理申報，並於法規規定前到 48 小時內，確認處理廠已確實收受處理廢棄物。

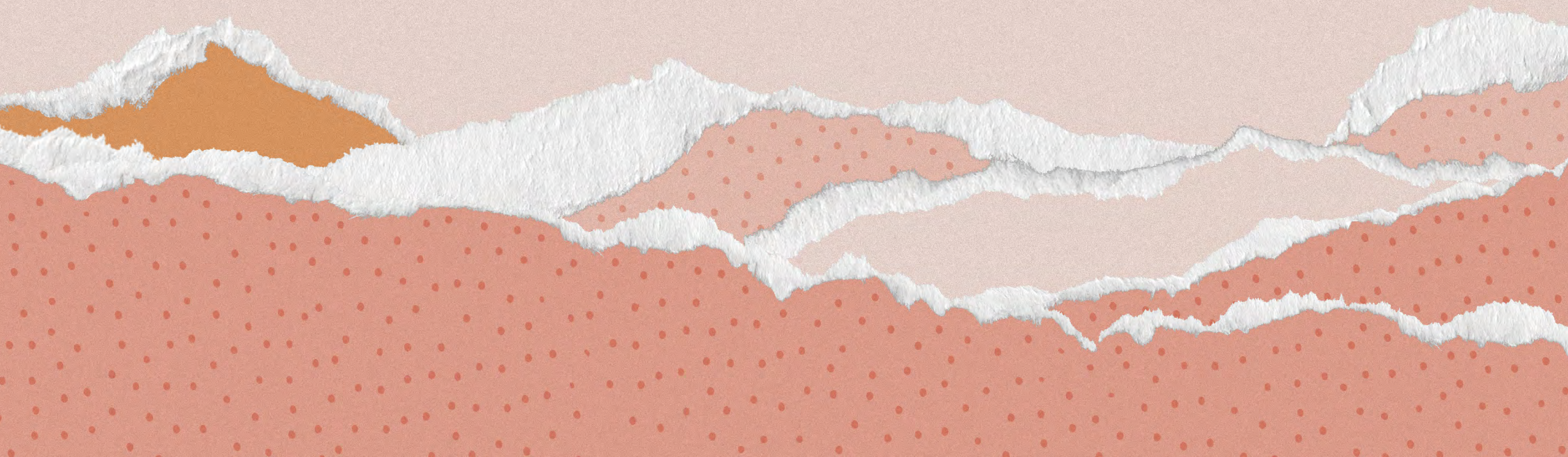
#### 4.6 生態保護

南寶樹脂所有生產據點在規劃前期即已針對相關環境法規進行多方評估，所選擇生產據點均位於當地政府允許之工業開發區域，非屬當地受保護或保留的生物棲息區域，也無存在被列入國際自然保護聯盟 (IUCN) 瀕危物種紅色名錄及國家保護名錄的物種。我們承諾，針對所有生產行為，應盡可能避免對當地生物多樣性環境造成影響與衝擊。南寶樹脂為降低生產過程所造成之環境衝擊，除落實相關污染防治設備操作提升處理效率，以降低對於環境之影響。

# 5. VALUE CO-CREATION

## 價值共創 (員工、客戶、供應商)

5.1	員工與福利	37
5.2	員工溝通與發展	40
5.3	安心職場環境	41
5.4	良好的供應商管理與關係	43



# 05 價值共創

Value Co-creation

## 重大議題

- 勞資關係
- 職業安全衛生
- 供應商環境與社會評估

目的：促進優質工作環境，保障員工權益，留任優秀人才以提升公司人力資本與競爭力。基於勞資和諧原則，共創雙贏。視員工為公司重要資產，而承攬商為重要的工作夥伴，為保障員工及承攬商的安全與健康，致力於降低工作環境風險，維護生命 safety 與健康。成立職業安全衛生委員會進行安全及衛生管理的最高審議與研議。對員工及承攬商提供完善的安全衛生管理以及教育訓練有制度的管理化學品，避免使用不當而造成意外災害，或因不當暴露而傷害員工健康。要求承攬商符合本公司的安全衛生標準，以零工安事件為目標。

攜手供應鏈夥伴共同努力，落實供應鏈永續發展，要求與合作供應商簽署社會責任承諾書，確保供應商符合社會和道德標準、遵循法律、積極應對環境保護議題採購單位評估供應商於環境、勞工、人權及社會面向衝擊，若發現重大衝擊，將視情節予以協助改善或終止合約透過良好的溝通管道與定期會議，掌控及監督供應商行為及工作狀況。

## 5.1 員工與福利

### 雇用政策與招募管道

優質的人力資產是南寶樹脂成功的重要關鍵之一，建構合理、公平的人事制度及健全的內部組織，使員工能發揮所能。並對於不同種族、性別、年齡、宗教、國籍或政治立場之應徵者與員工均平等對待，秉持「重視人才，以人為本」的信念提供員工平等的雇用機會。並積極藉由多元招募管道如社群網站、校園實習、廠內徵才、產學合作等徵求國際化專業人才。亦積極參與各大專院校之產學合作，也提供在校學生短期實習機會，讓學生更能實際體驗職場生活並運用所學，使莘莘學子能更快速與業界接軌。

## 身心障員工關懷

南寶樹脂格外關懷身心障員工之特殊需求並重視培育與發展，聘用優於法令規定之弱勢族群數量。2021 年各營運地每位員工與公司之勞動契約訂定皆符合當地相關法，也無發生歧視、性騷擾、雇用童工、侵犯原住民權利或強制勞動之事件。

## 員工組成與留任

截至 2021 年，南寶樹脂台灣總公司員工總人數不含駐外人員為 666 人，女性員工 154 人，男性員工 512 人；由於本公司所屬行業性質屬勞力密集之化工產業，因此公司內有超過七成的男性員工。以年齡組成來看，南寶樹脂於 2021 年之員工年齡組成，65% 以上集中於 30 歲至 50 歲壯年人口。

年齡	2019		2020		2021	
	男 比例	女 比例	男 比例	女 比例	男 比例	女 比例
<30歲	99 18%	28 17%	72 14%	20 13%	62 12%	16 10%
30-50歲	355 66%	88 53%	354 68%	86 54%	363 71%	93 61%
>50歲	88 16%	49 30%	95 18%	54 33%	87 17%	45 29%
total歲	542 100%	165 100%	521 100%	160 100%	512 100%	154 100%

南寶樹脂秉持員工是企業最重要的資產，完善的晉升管理課程及員工福利制度促進員工不斷向上自我提升；而在離職管理上，一旦員工提出離職需求，除單位主管主動關懷瞭解外，人力資源單位隨即會視需求安排與當事人進行離職面談及對公司之建議，瞭解員工的離職原因，並盡全力進行員工慰留與關懷，並提供各管理層面可精進或調整之處，人資部門定期數據化剖析離職員工之職務類型、年資等資料，俾綜觀人才流動情形，亦不定期安排內部職務調度或公開選才，以期各種人才適得其所，永續發展。

離職 類型統計	2019		2020		2021	
	男	女	男	女	男	女
自願 離職人數	66	8	79	15	70	19
退休人數	9	4	6	2	11	11
佔當年度總離職 人數比例(%)	85%	13%	80%	16%	70%	26%
非自願 離職人數	2	0	3	1	4	1
佔當年度總離職 人數比例(%)	2%	0%	3%	1%	3%	1%

2021年台灣員工有116人離職，含申請退休員工22人，佔離職人數19.0%，離職率17.4%，低於2020年台灣整體製造業離職率17.8%。針對海外人力，南寶樹脂透過提升薪資福利、改善工作環境，配合內外招募制度，以滿足本公司於越南擴張階段所需人力。

#### 勞資溝通無障礙

公司成立58年來，始終秉持「勞資和諧，共創雙贏」的理念，推動並促進勞資關係。公司皆遵循勞工法令（包括勞動基準法、職業安全衛生法、勞工保險條例...等）辦理。除上開法令外，我們維持零障礙的勞資溝通管道，具體成效如下：62.01%的員工參與工會，為維持勞資雙方溝通暢通，工會幹部與公司代表定期舉行會議，同時亦邀請工會理事長參與公司業務會議，使員工全面了解公司營運狀況及方向。

#### 薪資待遇與福利

南寶樹脂以個人及組織績效為基礎，訂定具激勵性之變動薪酬制度。薪資與年資、績效等有所關聯，不因年齡、性別、種族等而有所差異，平均薪資水準亦

高於同業之上；我們秉持與員工利潤共享的理念吸引優秀人才、激勵並留任現有員工，提撥一定比例的獲利盈餘作為員工分紅的基礎，與同仁共享盈餘，同時設置「員工持股信託計畫」，鼓勵員工以持股信託方式購入公司股票，公司亦提撥相同金額之獎勵金，協助員工建立個人之靈活資金運用及理財規劃。南寶樹脂集團（含台灣總部與海外營運之各子公司）均符合營運地對員工薪資與福利之要求辦理，2021年度各營運地並無違反員工薪資與福利之情事。

#### 揭露性別薪資比率

2021年南寶樹脂臺灣地區的男女薪資報酬比率，以主管職和一般職進行分類，女性和男性員工的全年薪資比例，不論一般職或主管職，男性與女性間的薪資報酬比率並無重大差異。


#### 各職別男女薪資比例如下表

職別	性別	員工人數	2019	員工人數	2020	員工人數	2021
主管 人員	男性	67	1.13	65	1.01	72	1.02
	女性	11	1	9	1	10	1
非主管 人員	男性	446	0.95	449	0.93	426	0.95
	女性	158	1	152	1	150	1


備註：1. 主管人員隸屬課長~經理級(含)人員 2. 非主管人員隸屬課長級以下人員  
3. 薪資數據未含經理級(含以上)共8人



2021年舉辦兩次親子科學活動



南寶樹脂榮獲  
2021年  
1111人力銀行幸福企業金獎最佳殊榮



## 人權維護

為善盡企業社會責任，保障員工及各利害關係人之基本人權，本公司恪守全球各營運據點所在地之勞動相關法規，並支持與遵循國際人權公約：「聯合國世界人權宣言」，《國際勞動組織公約》所揭之目標，依據國際公認之基本人權，對待及尊重所有同仁。南寶樹脂所有新進同仁和公司承攬之保全人員於到任時均 100% 接受人權教育訓練，並不定期於員工會議中宣導人權相關措施。2021 年度，南寶樹脂各營運地並未發生強迫或強制勞動事件，也未有任用童工之情事。

## 南寶樹脂人權保護措施

- ✓ **不強迫勞動**：遵守政府勞動法令及國際規範，不強制或脅迫任何無意願之人員進行勞務行為。
- ✓ **禁用童工**：南寶樹脂所有營運地不得進用童工。
- ✓ **符合基本薪資**：確保員工薪資不低於當地最低薪資並保障員工福利。
- ✓ **員工享有休息時間**：工作時間有合理限制並提供員工給薪休假權利。
- ✓ **員工集會結社自由**：尊重員工選擇 員工有自由加入工會之權利。
- ✓ **落實平等尊重**：落實多元平等對待，反對任何形式的歧視。
- ✓ **反對歧視及騷擾**：訂有「性騷擾防治措施及懲戒辦法」，確保工作環境中沒有各種形式的性騷擾、肢體或言語等各種騷擾，致力營造一個安全、平等的工作環境。
- ✓ **母性保護**：致力於母性權利的保障，建構對兩性員工友善的工作制度與環境。

## 退休規劃與退休保障

南寶樹脂遵循台灣相關法令為員工投保勞工保險、全民健康保險以及團險，訂有勞工退休辦法。並成立「勞工退休準備金監督委員會」來審議及監督退休金的運用情形。按月提撥退休準備金且依法足額提撥於台灣銀行退休金專戶以確保退休員工權益。正式員工參與退休計劃比例為 100%。自 2005 年 7 月 1 日起（含）以後到職者，一律依「勞工退休金條例」實施勞退新制，員工之退休金提撥以不低於法令規定執行。2005 年 6 月 30 日（含）以前到職人員自 2005 年 7 月 1 日起依個人意願選擇遵循新制或舊制退休制度。

## 母性保護與育嬰假

公司及職工福利委員會亦與廠區附近績優托兒機構簽約，提供員工托育服務並享優惠，為響應政府推行育嬰留職停薪政策，員工可依「兩性工作平等法」及「育嬰留職停薪實施辦法」等規定向公司申請育嬰留職停薪，並可依個人需求提出延長申請，亦可辦理提前復職。

南寶樹脂致力於母性權利的保障，建構對兩性員工友善的工作制度與工作環境，廠護主動關懷懷孕同事，檢視工作環境是否需適當調整並給予建議。在台灣，我們依循《性別工作平等法》的精神，依法設置哺乳室，並給予育嬰假。

2021 年申請育嬰留職停薪人數共 7 人，目前已復職 6 人，回任率 86%，其中 1 位，尚在育嬰留停。

年度	男	女	合計	回任率
2021年	2	5	7	86%
2020年	2	4	6	100%
2019年	0	4	4	100%
2018年	0	1	1	100%

## 員工社團

我們鼓勵員工成立與參與社團，南寶樹脂迄今已經由員工自主成立高爾夫球社、羽球社、籃球社、慢跑社等各項運動社團，員工於下班後或週末以運動培養默契與感情，更能加深主管與員工間於工作以外的交流與了解。除了有益身心健康，也有助於公務合作效率。

慢跑社團練



籃球社團練



籃球社團練



高爾夫球隊賽事記錄



高爾夫球隊賽事記錄



## 5.2 員工溝通與發展

為確保勞資溝通管道暢通，我們定期召開勞資會議、雙週會、部門主管交流會議、座談會、工具箱會議、意見箱及董事長信箱等各類員工申訴機制管道，若發現單位有違規、不法情事者，均可透過相關管道，向公司提出申訴及檢舉；定期召開勞資會議，公司管理階層與勞資會議代表針對員工關心與切身的事務進行瞭解與討論，並提出有效可行的回應方案。

名稱	對象	內容	頻率
人資長信箱	所有員工	檢舉舞弊及性騷擾投訴	隨時
執行長專線	員工與投資人	有關公司營運問題	隨時
網站客服信箱	所有員工與外部人員	任何議題	隨時
週會	所有員工	公司高階主管與課級以上報告讓南寶樹脂同仁知悉公司的營運政策方向與經營績效	兩週一次
工會會員大會	工會員工	員工福利、勞資議題與工會成員進行溝通討論	每年一次
工具箱會議	生產單位	員工有任何的問題如工作上的疑問或職場中遇到的困擾皆可在會議上提出，由主管及當責人員替同仁解答	每週一次
福利委員會議	福委會	員工福利活動舉行與資金運用狀況，向各廠區推派之福利委員進行說明	每季一次
舊制退休金委員會議	勞資雙方代表	勞資雙方代表依法確認金額提撥與發放之監督	每季一次

### 工會

南寶樹脂化學工廠股份有限公司工會成立於 82 年 4 月 18 日，目前員工加入工會比例為 62.01%，公司定期與工會進行雙向溝通與集體協商，更依據《勞動基準法》第 83 條以及《勞資會議實施辦法》，每季舉辦勞資會議，必要時得以召開臨時會議，確保勞資關係和諧及公司永續發展。

南寶樹脂營運總部員工參與工會人數統計

工會人數	2018年	2019年	2020年	2021年
男	343	355	327	328
女	101	110	102	85

### 道德準則之訓練與溝通

南寶樹脂制定「道德行為準則」，供所有董事、經理人及公司同仁遵循，並使利害關係人瞭解本公司道德規範，期望全體同仁在從事日常工作及執行業務時，應遵守公司之相關守則，以獲得大眾信任、確保公司得以永續成長與發展。南寶樹脂也提供道德聲明書予國內外供應商簽署，期望透過「道德準則」的推展（對象包含子公司供應商、及客戶），來共同實踐企業社會責任、促進經濟、社

會與環境生態之平衡及永續發展。

2021 年計無案例違反行為準則之人。除了每位新人報到會進行宣導，未來我們將再定期員工教育訓練，讓員工能瞭解道德行為、防止利益衝突、避免圖私利、保密責任、公平交易、保護並適當使用公司資產及遵循法令規章。

南寶樹脂設有「員工意見信箱」與「員工申訴處理制度」，當有對於道德與合法行為等相關疑問或遇有任何有關於工作場所中的不平等待遇時，可透過諮詢人力資源部或者透過信箱尋求協助獲得適當建議，進而提出檢舉，以發現、防止及避免重大不當行為及違反政府法令。

### 績效評核

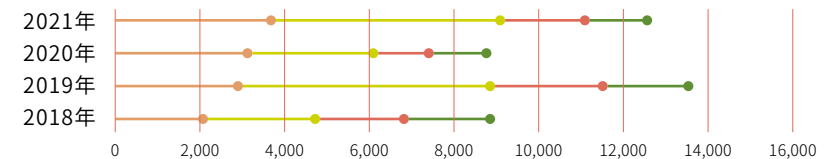
公司依據員工考績作業管理辦法，每半年進行一次績效考核作業，一年共有二次的績效評比。主管會依員工之表現及目標達成狀況，給予公正客觀之評核，並透過面談了解員工狀況，給予適當之協助；主管也會透過平日的觀察與互動，了解員工的工作能力與發展意願，為員工規劃所需之在職訓練或專案歷練，並在適當的時間點給予升遷或調任職務的機會。

### 教育訓練

人力資源的發展與培育乃企業永續經營與持續改善的基石，南寶樹脂的訓練政策為『配合公司願景與策略來發展組織所具備的能力，使企業文化、價值觀深植於員工的工作行為中，以不斷提升核心能力，發展獨特的競爭優勢，培養全方位 / 國際化的管理人才、塑造教學相長的組織文化』。

為協助企業與員工快速提升，以適應環境的高速變動需求，近年來積極推動數位學習，陸續啟用線上學習平台「南寶 E 學院」、線上英語學習平台等數位系統，營造創新且多元的學習環境，讓同仁的學習活動不受時間、空間限制，並將學習成果應用於工作場域，持續精進工作效能。

台灣南寶訓練時數統計



	2018年	2019年	2020年	2021年
研發/品管	2,087	3,060	3,310	3,824
生產部門	2,797	5,919	2,930	5,412
管理部門	2,068	2,666	1,322	1,973
業務部門	2,076	2,024	1,334	1,499

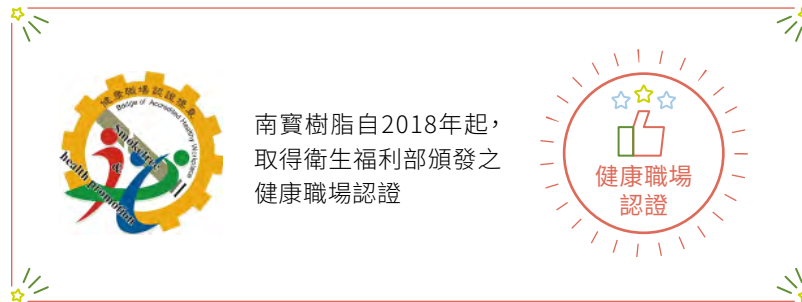


### 5.3 安心職場環境

本公司為建立安全健康、舒適勞動的工作環境及持續降低職業災害率，制訂「職業安全衛生政策」，為安全衛生管理最高指導原則。我們以安全作業為首要考量，以及持續改善的管理準則，積極改善工作場所環境、製造設備及作業方法，保障工作者及利害相關者的安全與健康。

南寶樹脂自 2000 年起開始推動 OHSAS18001 職業安全衛生管理系統，並於 2020 年通過驗證改版為 ISO45001:2018 職業安全衛生管理系統證書，建立危害鑑別風險評估及控制規劃辦法，以及管理、監督及改善措施，以防範廠區內之安全及衛生相關災害。

為全面落实職業安全衛生管理，南寶樹脂於 2001 年成立「安全衛生委員會」，成為安全及衛生管理的最高審議、研議組織，由各廠管理代表輪流擔任主任委員。負責研擬、協調及督導各廠環境、安全衛生及健康相關事項，安全衛生委員會每季定期開會。並於每兩周進行廠內安全會議，針對各項稽核缺失改善進行討論，預防職災的發生。



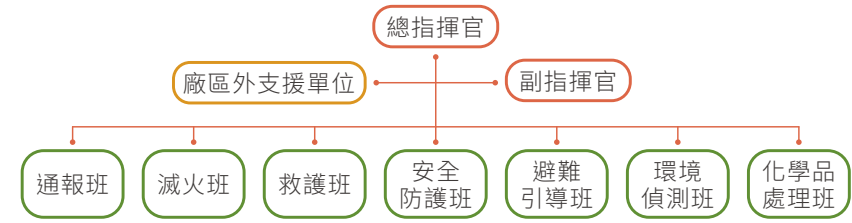
#### 緊急應變處理

各廠區也建立緊急應變處理作業辦法，每年度召集緊急應變小組進行實地演練，落實環境或安全衛生制度和預防意外災害並做好緊急搶救及應變演練，確保在意外發生時能夠即時啟動因應對策，立即防止或減輕此類緊急事件所引發之人員傷害、財產損失及生產中斷等影響，並控制災損影響及災後復原狀況。

南寶樹脂為使發生緊急事故時，以正確而有效的應變策略、程序，將意外事故所可能引發之人員傷害、財產損失及對環境造成的衝擊減至最低程度，特別規劃相關人員訓練計畫，期待藉此不斷提升全體同仁之應變觀念，進而強化廠內救災與應變能量。其內容包含：

- 1 應變資訊：包含廠區平面圖、機台分布圖、應變程序圖等。
  - 消防設備：包含消防系統、廣播系統等。
  - 應變器材：包含各式防護衣、個人防護具、自攜式空氣呼吸器、手提偵測器、洩漏處理器材、警示器材等。
- 2 應變程序標準化，強化人員訓練
- 3 公司平日即做好人員訓練以熟悉通報、救災、現場管制、傷患救護與救災設施支援等應變技能。訓練種類如下：
  - 緊急應變小組訓練：包含基礎、進階、應變等課程。
  - 消防訓練：每年依法舉辦全員消防訓練

緊急應變小組組織如下圖：



緊急應變訓練



#### 工作夥伴之安全管理

供應商與承攬商：

南寶樹脂建立承攬商安全衛生管理辦法，以確保本公司及承攬商工作人員於廠內工作之安全。承攬商入廠施工採重點管理，將高架、局限空間、感電、動火及危害性氣體 / 化學品外洩等可能造成人員傷亡或重大財物損失的作業，列為重點宣導、教育訓練及檢查事項。同時與供應商及承攬商定期在環保、安全與衛生議題上進行溝通，鼓勵其增進環保、安全與衛生績效。

每年召開承攬商大會，向各承攬商說明南寶樹脂執行安全衛生規範與措施，也要求各承攬商必須配合公司進行安全管理事項，保護承攬商的工作安全，並於 2021 年請承攬商簽屬安全伙伴宣言。

承攬商安全大會



監工人員：

由 2017 年開始培養工程安全監工種子人員，教育訓練內容包含：1. 一般作業、2. 動火作業、3. 高架作業、4. 屋頂作業、5. 局限空間、6. 吊掛作業，通過測驗合格同仁頒發監工人員標章。當有工程進行時，由監工種子人員初步進行工程安全衛生檢查，達到降低及預防工程安全危害的發生。



2021年度工傷統計

項目	2018年 → 2019年 → 2020年 → 2021年				
總經歷工時	1,382,488	1,389,352	1,380,040	1,348,016	
年死亡人數	女性死亡人數	0	0	0	
	男性死亡人數	0	0	0	
	總計死亡人數	0	0	0	
全年工作總天數	女性全年工作總天數	40,201	41,091	40,161	39,025
	男性全年工作總天數	132,610	132,578	132,344	128,739
	全體員工全年工作總天數	172,811	173,669	172,505	167,764
工傷率	女性總計失能傷害件數	0	0	0	2
	男性總計失能傷害件數	3	4	4	4
	總計失能傷害件數	3	4	4	6
職業病總數	女性職業病總數	0	0	0	0
	男性職業病總數	0	0	0	0
	全體職業病總數	0	0	0	0
誤工率 損失天數	女性總計損失工作天數	0	0	0	0
	男性總計損失工作天數	72	46	134	236
	全體總計損失工作天數	72	46	134	236
缺勤率	女性總計缺勤總天數	0	0	0	0
	男性總計缺勤總天數	0	0	0	0
	缺勤總天數	0	0	0	0

註：台灣南寶樹脂工傷統計計算範圍包含：本廠、一廠、寶立廠、五廠

南寶樹脂注重工作環境與員工安全，並建立意外事故通報及調查機制，第一時間由職場護理師提供受傷同仁立即性處置及協助，人員受傷回復期間亦會進行後續關懷及追蹤，並請職醫科醫師協助評估判定其工作內容是否需調整或變更，職業災害個案均進行事故調查並執行改善方案，並追蹤改善進度。  
台灣南寶樹脂統計 2021 年度工傷與虛驚事件共 30 件，部分事件造成輕微員工或承攬傷輕微外傷外，並未造成嚴重財務損失或者對社會、環境之衝擊，製程安全事故次數 (PSIC) 為 0，2021 年度也並未有運輸事故發生。

台灣南寶樹脂 2021 年製程安全指標 (%)

製程安全事故次數 (PSIC)	直接與間接員工事故率 (TRIR)	直接與間接員工事故致死率 (TRIR)	製程安全總事件發生率 (PSTIR)	製程安全事故嚴重率 (PSISR)	失能嚴重率 (SR)	失能傷害頻率 (FR)
0	8.9	0	0	0	152.82	4.45

健康管理活動

**健康管理認證**

- 勞動部 中高齡示範企業
- 臺南市政府衛生局 失智友善組織認證
- 衛福部 健康促進職場認證
- 全國績優職場認證-健康管理獎
- CPR+AED安心場所認證





健康中心與健康檢查

南寶樹脂公司聘請一名專職專任勞工健康服務護理人員並成立健康中心，專屬急救及緊急處置、一對一健康諮詢、員工健康管理，讓員工能取得更多醫療資源及專業諮詢，希望藉由專業護理人員指導員工正確健康觀念。在預防疾病、保護員工健康部分，特聘醫療院所職業醫學科專科醫師每月臨場服務，進行作業危害辨識及改善，提供員工健康問題諮詢、解答員工身心健康相關問題及轉介或醫療服務方案等，並協助健康管理計畫執行，2021 年由職業醫學科專科醫師實施健康諮詢服務共計 65 件。

南寶樹脂每年不分年齡辦理一般健康檢查及特殊作業健康檢查，健檢項目優於法規項目，全廠安排每位員工心電圖、腹部超音波、癌症篩檢 (CEA、AFP、PSA)、甲狀腺、糖化血色素等多項檢查，並結合政府補助四大癌症篩檢服務，期望能早期發現、早期治療，後續則針對健檢結果進行健康分級管理，提供臨場服務醫師落實衛教諮詢及轉介醫療服務，由勞工健康服務護理人員匯入「健康管理系統」分析健檢報告結果，2021 年個案關懷共持續追蹤 73 件。

依據職業安全衛生人員針對不同特殊作業場所安排環境檢測結果，安排年度特別危害健康作業健康檢查，由職業醫學科醫師評估分級結果，進行全方面分級管理，第二級管理以上同仁，提供同仁個人健康指導，並適時安排職業醫學科醫師進行諮詢服務及預防職業病危害教育訓練。

### 母性保護措施

確保預期懷孕、妊娠中、分娩後未滿一年或仍在哺乳期間之女性同仁及胎兒之健康，對有母性健康危害之虞之工作，工安人員、護理師及單位主管協助安排環境檢測、危害評估與控制，並職醫科醫師及職護以收案方式作為管理，進行面談指導、健康風險評估、風險分級管理、提供工作適性安排之建議及職場護理師不定期提供階段性關懷，如經職醫科醫師確認健康無虞後，告知當事人相關資訊，並尊重當事人之工作意願，以實現就業平等與母性保護。

強化懷孕初期之保護機制，故接獲懷孕通報個案我們將發放粉色制服，以避免意外發生 (如：碰撞、拍肩)，並提供孕婦專用停車位。

## 5.4 良好的供應商管理與關係

### 供應商永續管理政策

本公司為達成供應鏈永續發展的目標，確保供應商在提供產品與服務的過程中符合社會和道德標準、瞭解並遵循法律、積極應對環境保護與社會相關議題，勇於承擔企業社會責任並持續改善與提升。邁入 2021 年，因應與時俱進的永續發展需求，將《供應商道德行為準則》與《環保要求承諾書》文件，整合入《南寶樹脂供應商行為準則》中，並將需簽署之供應商名單擴展至南寶樹脂集團，並訂定回簽率大於 70% 為本年度目標，實際達成集團供應商 74% 回簽。

南寶樹脂致力於維持供應商長期合作關係，共同建立穩定發展的永續供應鏈，除對品質、交期、交易情況、服務配合度等項目做定期評鑑，以確保生產產品之品質及穩定度之外。亦敦促供應商落實保護環境、改善安全與衛生、重視人權等議題，以共同善盡企業的社會責任。2022 年度則將目標提高至 90%。由於南寶樹脂營運據點遍布台灣、大陸、越南…等地，因應各地法規不同，採購單位亦會針對不同類型案件設定額外評估標準，並於合約中訂定相關條款，以確

保供應商符合要求。南寶樹脂所有重要營運據點之供應商在 2021 年並無雇用或使用童工。

### 南寶樹脂供應商管理程序

#### 新供應商遴選

針對新進供應商，南寶樹脂訂有「新供應商問卷資料表」針對直接工廠和非直接工廠進行調查，問卷內容包含供應商基本資料之外，還針對品質管制系統、品管檢驗、進料檢驗、生產供貨系統、生產率、機器使用率、運輸設備、研發系統、環保污染防治系統和產品異常處理系統等各面向進行詳細調查和驗證。

符合南寶樹脂要求條件者，方可成為南寶樹脂供應商。

#### 供應商教育訓練

不定期舉行供應商教育訓練課程。

宣傳及溝通南寶樹脂推廣之供應鏈管理作法。

#### 供應商評比管理

合適之供應商還須通過「供應商評估」，針對品質管理系統、生產供貨能力、技術開發能力、環境保護及汙染防治管理、產品異常處理能力等面向來進行評分，合格者才准許錄用，並列「供應商名冊」。

每年實施一次供應商考核，由品管、倉務、採購三單位共同依品質、交期、服務評分，如低於合格標準則將取消供應商資格。

### 在地採購

南寶樹脂之原料成本為生產成本最大項目，原料品質為影響產品良率關鍵因素之一；因此，穩定的原料供應與優良的原料品質為我們原料採購的首要目標。南寶樹脂持續扶持在地供應商，在 2021 年生產用之原物料中，當地採購金額比例為 61%，若扣除集團交易，當地採購金額比例則達 76%，持續達成大於 70% 之目標。

註：在地採購統計範疇，包含南寶樹脂集團之子公司，包含中國大陸、越南、印尼等共 13 間集團公司)

# 6. COMMUNITY ENGAGEMENT

## 社區參與

6.1	社區安全與健康	45
6.2	學童教育	46
6.3	老人福利	46
6.4	弱勢照顧	47



# 06 社區參與

## Community Engagement

### 重大議題

#### 當地社區

##### 目的

重視營運地當地社區的生態保護、環境衝擊與人身財產安全。並積極參與當地社區的教育發展與弱勢關懷活動

##### 管理方式

- 確保營運地之營運行為是不破壞生態，做大自然的保護者
- 制定管理辦法積極處理與管理廢氣、廢水、廢棄物等排放，以達成最小的環境衝擊為目標
- 建立完善職業安全管理制度，並組織緊急應變小組定期演練，確保若有意外發生能以最快時間應變，並對社區造最小衝擊
- 成立南寶樹脂基金會，積極參與營運地社區學校課後輔導課程；積極與慈善單位合作關心營運地社區的弱勢人員或團體。

### 6.1 社區安全與健康

南寶樹脂為化學品製造公司，為不影響鄰近社區因化學品生產時洩漏之氣味與排放至有毒物質影響，積極做好廠區內各項保護措施。廠區因化學品眾多，常逸散化學品之異味，已針對製程 EA 之臭味，將前開反應槽入料孔投料改以隔膜泵入料，避免與空氣接觸，進而減少異味之逸散，降低人員暴露之濃度。接下來更針對廠內老舊之設備元件進行改善（無軸封馬達、開口盲封及自主檢測等，使廠區異味問題更加改善。另外，南寶樹脂規劃近年廠區廢水達到 100% 回收，廢水不會再排放至社區之劉厝大排，將無任何廢水汙染水源之問題。我們也努力在各項產品從源頭開始降低產品與生產流程之 VOCs 含量與排放量，減少 VOCs 逸散至空氣影響社區環境。

南寶樹脂做好各種一般災害、天災與化學品洩漏災害的防護措施，也每年定期進行各式安全演練，將若災害發生時對社區的環境影響降低到最小。

更定期邀請社區居民進行環境保護成果交流活動。南寶樹脂身為社區的一份子，相當重視共同為努力的好鄰居，與社區夥伴一同分享從源頭減少污染以保護鄉里的理念，及過去環境保護的投入成果，讓社區居民更了解化學工廠也能對環境與社區很友善。

#### 邀請社區居民至工廠參訪



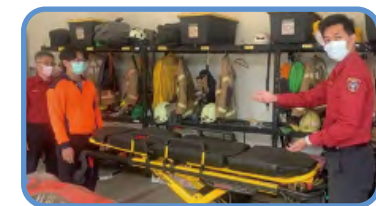
#### 社區照顧

##### 1. 捐血活動

南寶樹脂愛心不落人後，每年辦理社區型愛心捐血公益活動，2021 年與台南市捐血中心合作提供捐血獎勵，鼓勵西港區在地鄉親挽袖踴躍捐血，並成功募得 757 袋鮮血以紓解血荒貢獻心力，也帶動當地民眾一起為社會回饋。

##### 2. 社區基礎建設

南寶樹脂長期關懷社區基礎設施建置，於台南市西港區大力投入警備、消防、社區安全等基礎建設之設置，如：警備車、救護車、社區標誌等資源以及時補足社區資源的缺口



南寶樹脂深信取之於社會，用之於社會的重要性，除致力追求技術創新與服務品質之外，也積極維護社會文化，努力幫助培養下一代成為社會的棟樑，也善盡照顧與關懷長者的義務。南寶樹脂 2007 年成立「財團法人臺南市南寶樹脂社會福利慈善事業基金會」，透過「人才培育」、「長者照護」以及「弱勢關懷」三大方向，善盡企業社會責任。

## 6.2 學童教育

### 國小課後輔導、才藝班、寒暑假營隊

由於政策開放與社會型態改變，社會貧富差距急速惡化，進而造成單親、隔代教養、外籍家庭等問題。西港區為台南市偏鄉地區，收入水準遠低於全國平均值。這些家庭背景下的孩童將在這塊土地上安身立命，面對自己命運的抉擇，只有透過教育能協助他們做自我夢想的追逐與實現。

每個孩子就像一顆種子，有的是柔和的玫瑰，有的是高大直立的樟樹，我們必須提供多元課程以及多元文化學習的機會。我們必須尊重孩子的差異，甚至進一步的激發學生多元文化的潛能及創造力。有鑑於此，南寶樹脂基金會與西港區西港國小、港東國小、後營國小、松林國小、成功國小和佳里區偏鄉塹內國小共 6 所學校共同辦理課後輔導、社團以及寒、暑假營隊活動。課程由各國小老師針對學童們的需求設計，除發展學術專業之外，更規畫了培養學童良好興趣的藝術、體育等社團活動。

### 2021 年學童教育活動 (僅列出部分主要活動)

對象	內容
西港國小、成功國小、後營國小、松林國小、塹內國小	課後輔導班、寒暑假營隊
港東國小	課後輔導班、寒暑假營隊、圖書館書籍捐助

國小課輔班



## 6.3 老人福利

### 華山基金會

隨著台灣人口結構的高齡化，老人的問題與需求備受社會關切，甚至需要投入比過去更多的心力，南寶樹脂社會福利慈善事業基金會與長期在台灣各地為老人福利與關懷奔走的華山基金會接觸後，體認到目前為長者們提供的照料仍有不足之處，於是與華山基金會西港天使站合作，號召公司員工於每年端午、中秋與春節之際，募集三節禮盒由華山基金會專業社工員親自送到所有長者家中，以撫慰行動不便或者獨居之老人。為更全面落實老人起居照護，添購西港區專用到宅服務專車，也提供獨居老人助養服務費用，由華山基金會專業社工員代為進行居家服務。社工每日輪流至長輩家中陪醫、原床泡澡，送營養品以及食物等；除了生理需求之基本服務外；在心理方面，社工們也會陪伴獨居長者聊天，幫助他們找回自信與生活的目標。

### 老人福利協進會與社區活動

台南市西港區雖然老年人口在戶籍比例上並不算特別高，但區內的少壯年人口外移嚴重，這群長輩不見得都缺乏物質資源援助，但是卻因為獨居而感到落寞。南寶樹脂基金會為了鼓勵西港區長輩多參加聯誼活動以維持身體與心靈的健康，每年重陽節都會與西港區老人福利協進會合作辦理康樂活動與餐敘；端午時節也提供經費給西港區慶安社區包粽子，並將美味的粽子發放到社區內所有失能、失依、弱勢的長輩家中，讓西港的端午節充滿濃濃的粽香與人情味。也和七股區樹林社區發展協會開辦樹林社區日間托老黑琵學園，安排社區內失依老人參加課程充實生活，並藉著課堂上學到的才藝參加競賽增加自信心。

### 2021 年老人福利活動 (僅列出部分主要活動)

對象	內容
華山社會福利慈善事業基金會	到宅服務、節慶禮品、員工志工訪視
西港區慶安社區發展協會	端午關懷活動
台南市七股區樹林社區發展協會	樹林社區日間托老黑琵學園
台南市西港區老人福利協進會	重陽敬老活動

  
 南寶樹脂總經理  
 參與社區長輩關  
 懷活動



## 6.4 弱勢照顧

台灣貧富差距十年來加劇惡化，財富與資源集中於少數人手裡。尤其身處偏鄉地區，南寶樹脂更能體會生活的困難。南寶樹脂基金會因此也提供了急難救助，針對弱勢家庭如遇困頓的解套方法。自 2007 年成立以來，南寶樹脂基金會針對醫療、喪葬、生活困頓之急難救助以及低收入戶學童學費進行補助。

另外，我們也補助鄰近台南地區的多所基金會之部分經費缺口，把南寶樹脂的愛與關懷傳播到更遠的角落，如：創世基金會、美善基金會、朝興基金會、樂扶基金會、伊甸基金會以及台南市聾啞福利協進會等。

### 2020 年弱勢照顧活動 ( 僅列出部分主要活動 )

對象	內容
美善社會福利基金會	愛心助學金補助
天主教瑞復益智中心	捐贈家電等消耗品
朝興社會福利慈善事業基金會	憨兒營養補充經費
慈光心智關懷基金會	捐贈設備及活動經費
伊甸社會福利基金會	佳里蒲公英小作坊
台南市聾啞福利協會活動補助	聾啞人士白米捐助
創世社會福利基金會	創世基金會台南植安院日常物資
朝興社會福利慈善事業基金會	捐贈運作經費
喜憨兒台南庇護工場	捐贈培養憨兒工作經費
個人急難救助與喪葬補助	各申請人與被轉介人



南寶樹脂與朝興基金會  
聯合舉辦學童藝術創作課程



伊甸基金會  
感謝函



贊助舉辦  
獨居長輩年節餐會

### 2018 至 2021 年南寶樹脂社會福利慈善事業基金會捐款類別與金額統計如下表

	學童教育	老人福利	弱勢照顧	志願服務	其他	總計
2019	2,133,233	600,000	1,186,040		1,685,459	5,604,732
	38%	11%	21%		30%	100%
2020	2,257,181	730,000	800,340		1,202,390	4,989,911
	45%	15%	16%		24%	100%
2021	2,268,652	670,000	938,713	144,800	1,803,500	5,825,665
	39%	12%	16%	2%	31%	100%

註：以下概述各領域捐款對象

兒童教育：國中小之課後安親、社團與寒暑假營隊補助等

長輩照護：創世基金會、伊甸基金會等社福團體營運費用資助與急難救助

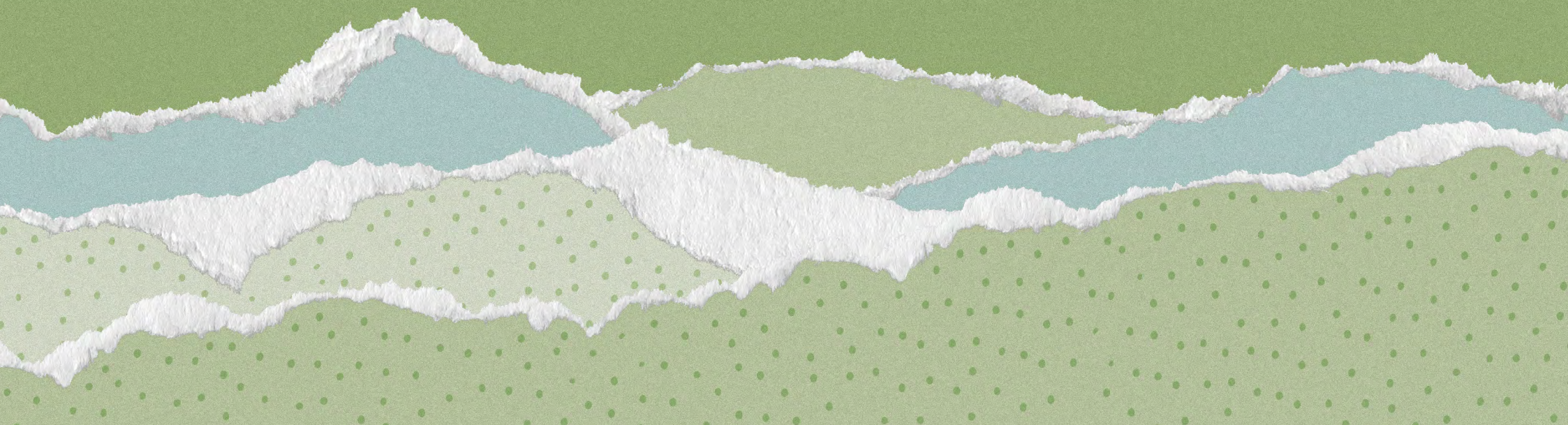
老人福利：華山基金會、社區長青活動等

志願服務：南寶樹脂主辦之教育活動、捐血活動等

其他：體育活動、社區活動等服務

# 7. APPENDIX 附錄

7.1	SASB 索引表	49
7.2	GRI 索引表	50
7.3	報告書發行資訊	52
7.4	會計師確信報告	53





## 7.1 SASB 索引表

主題	指標	對應章節	頁碼	類型	代碼
溫室氣體	範疇一溫室氣體排放量(噸CO2e); 範疇一溫室氣體排放量受排放限制法規規範之百分比(%)	4 環境 永續	30	量化	RT-CH-110a.1
	範疇一溫室氣體排放量之管理策略或計畫, 包含減排目標、績效考核等		31	討論與分析	RT-CH-110a.2
空氣品質	以下空氣污染物的排放量: (1) 氮氧化物 (2) 硫氧化物 (3) 揮發性有機物 (4) 有害空氣污染物		34	量化	RT-CH-120a.1
能源管理	(1) 消耗的能源總量 (GJ) (2) 電網電力使用比例 (%) (3) 再生能源使用比例 (%) (4) 自產能源 (GJ)		31	量化	RT-CH-130a.1
水管理	(1) 總取水量 (2) 總耗水量 (3) 位於「高度」或「極高度」缺水地區的營運據點及佔(1)、(2)的比例		32-33	量化	RT-CH-140a.1
	違反水質相關排放許可、標準和法規的案件數量		33	量化	RT-CH-140a.2
	描述水資源管理風險和策略, 以及減輕風險的做		33	討論與分析	RT-CH-140a.3
有害廢棄物管理	公司產生的有害廢棄物總量及回收百分比		35	量化	RT-CH-150a.1
社區關係	討論參與管理與社區利益相關的風險和機會的過程		45	討論與分析	RT-CH-210a.1
勞工健康及安全	對於員工與非員工的: (1) 事故率(TRIR) (2) 致死率		5 共融 成長	42	量化
	對於員工與非員工(於減少暴露於長期/慢性)之健康風險的評估、監測之描述	41-42		討論與分析	RT-CH-320a.2
產品設計於使用階段效率的提	可於使用階段提升資源效率之產品營收	3 創新 動能	22	量化	RT-CH-410a.1

主題	指標	對應章節	頁碼	類型	代碼
化學品安全及環境管理	產品含有GHS 危害分類為健康及環境危害, 且分類級別屬1 與2 之化學物質的產品營收占比(%), 及相關產品有進行危害分析的比率(%)。	3 創新 動能	26	量化	RT-CH-410b.1
	於高關注化學物質與發展可降低人類與環境衝擊之替代產品的發展策略		26	討論與分析	RT-CH-410b.2
基因改造生物	基因改造產品佔整體營收之比例	無使用基因改造原料		量化	RT-CH-410c.1
法律與監督管理	在環境與社會議題上, 公司對於政府監管與政策規劃的立場	1 穩健 公司治理	19	討論與分析	RT-CH-530a.1
職業安全與緊急應變	製程安全事故次數(PSIC)、製程安全事故率(PSTIR)、製程安全事故嚴重率(PSISR)	5 共融 成長	42	量化	RT-CH-540a.1
	運輸事故件數		42	量化	RT-CH-540a.2

註：SASB 指標主要翻譯自 2018 年發佈之「永續會計準則 - 化工業」(Sustainability Accounting Standards - Chemical, 2018) 之「永續揭露主題及會計指標」(Sustainability Disclosure Topics & Accounting Metrics)

## 7.2 GRI 索引表

揭露項目編號	GRI準則標題	揭露項目標題	頁碼	未揭露原因
102-1	一般揭露	組織名稱	6	
102-2	一般揭露	活動、品牌、產品與服務	5	
102-3	一般揭露	總部位置	5	
102-4	一般揭露	營運據點	5	
102-5	一般揭露	所有權與法律形式	15	
102-6	一般揭露	提供服務的市場	5	
102-7	一般揭露	組織規模	5	
102-8	一般揭露	員工與其他工作者的資訊	37-38	
102-9	一般揭露	供應鏈	43	
102-10	一般揭露	組織與其供應鏈的重大改變	7	
102-11	一般揭露	預警原則或方針	37	
102-12	一般揭露	外部倡議	6	
102-13	一般揭露	公協會的會員資格	6	
102-14	一般揭露	決策者的聲明	4	
102-15	一般揭露	關鍵衝擊、風險及機會	17-18	
102-16	一般揭露	價值、原則、標準及行為規範	16	
102-17	一般揭露	倫理相關之建議與關切事項的機制	16	
102-18	一般揭露	治理結構	13	
102-19	一般揭露	授予權責	13	
102-20	一般揭露	高階管理階層對經濟、環境和社會主題之責任	10	
102-21	一般揭露	與利害關係人諮商經濟、環境和社會主題	9-10	
102-22	一般揭露	最高治理單位與其委員會的組成	13	
102-23	一般揭露	最高治理單位的主席	13	
102-24	一般揭露	最高治理單位的提名與遴選	13	
102-25	一般揭露	利益衝突	16	
102-26	一般揭露	最高治理單位在設立宗旨、價值觀及策略的角色	13	
102-27	一般揭露	最高治理單位的群體知識	13	
102-28	一般揭露	最高治理單位的績效評估	14	

揭露項目編號	GRI準則標題	揭露項目標題	頁碼	未揭露原因
102-29	一般揭露	鑑別與管理經濟、環境和社會衝擊	8	
102-30	一般揭露	風險管理流程的有效性	17	
102-31	一般揭露	經濟、環境和社會主題的檢視	9-10	
102-32	一般揭露	最高治理單位於永續性報導的角色	10	
102-33	一般揭露	溝通關鍵重大事件	8-9	
102-34	一般揭露	關鍵重大事件的性質與總數	8-9	
102-35	一般揭露	薪酬政策	14	
102-36	一般揭露	薪酬決定的流程	14	
102-37	一般揭露	利害關係人的參與	8	
102-38	一般揭露	年度總薪酬比率	38	
102-39	一般揭露	年度總薪酬增加之百分比	38	
102-40	一般揭露	利害關係人團體	9-10	
102-41	一般揭露	團體協約	不適用	無簽訂團體協約
102-42	一般揭露	鑑別與選擇利害關係人	8	
102-43	一般揭露	與利害關係人溝通的方針	8-9	
102-44	一般揭露	提出之關鍵主題與關注事項	8-9	
102-45	一般揭露	合併財務報表中所包含的實體	6	
102-46	一般揭露	界定報告書內容與主題邊界	7	
102-47	一般揭露	重大主題表列	9-10	
102-48	一般揭露	資訊重編	7	
102-49	一般揭露	報導改變	7	
102-50	一般揭露	報導期間	7	
102-51	一般揭露	上一次報告書的日期	7	
102-52	一般揭露	報導週期	7	
102-53	一般揭露	可回答報告書相關問題的聯絡人	7	
102-54	一般揭露	依循GRI準則報導的宣告	7	
102-55	一般揭露	GRI內容索引	50-52	
102-56	一般揭露	外部保證/確信	53	

## GRI 索引表

揭露項目編號	GRI準則標題	揭露項目標題	頁碼	未揭露原因
201-1	經濟績效	組織所產生及分配的直接經濟價值	6	
201-2	經濟績效	氣候變遷所產生的財務影響及其他風險與機會	18	
201-3	經濟績效	定義福利計劃義務與其他退休計畫	38-39	
201-4	經濟績效	取自政府之財務補助	6	
202-1	市場地位	不同性別的基層人員標準薪資與當地最低薪資的比率	38	
202-2	市場地位	雇用當地居民為高階管理階層的比例	37	
203-1	間接經濟衝擊	基礎設施的投資與支援服務的發展及衝擊	不適用	未有此情事
203-2	間接經濟衝擊	顯著的間接經濟衝擊	不適用	未有此情事
204-1	採購實務	來自當地供應商的採購支出比例	43	
205-1	反貪腐	已進行貪腐風險評估的營運據點	16	
205-2	反貪腐	有關反貪腐政策和程序的溝通及訓練	16	
205-3	反貪腐	已確認的貪腐事件及採取的行動	不適用	未有此情事
206-1	反競爭行為	反競爭行為、反托拉斯和壟斷行為的法律行動	不適用	未有此情事
301-1	物料	所用物料的重量或體積	27	
301-2	物料	使用的可再生物料	27	
301-3	物料	回收產品及其包材	27	
302-1	能源	組織內部的能源消耗量	30	
302-2	能源	組織外部的能源消耗量	30	
302-3	能源	能源密集度	30	
302-4	能源	減少能源消耗	31-32	
302-5	能源	降低產品和服務的能源需求	32	
303-1	水	依來源劃分的取水量	32	
303-2	水	因取水而受顯著影響的水源	32	
303-3	水	回收及再利用的水	32	
304-1	生物多樣性	組織所擁有、租賃、管理的營運據點或其鄰近地區位於環境保護區或其他高生物多樣性價值的地區	35	
304-2	生物多樣性	活動、產品及服務，對生物多樣性方面的顯著衝擊	35	

揭露項目編號	GRI準則標題	揭露項目標題	頁碼	未揭露原因
304-3	生物多樣性	受保護或復育的棲息地	35	
304-4	生物多樣性	受營運影響的棲息地中，已被列入IUCN紅色名錄及國家保護名錄的物種	35	
305-1	排放	直接(範疇一)溫室氣體排放	30	
305-2	排放	能源間接(範疇二)溫室氣體排放	30	
305-3	排放	其他間接(範疇三)溫室氣體排放	30	
305-4	排放	溫室氣體排放密集度	30	
305-5	排放	溫室氣體排放減量	32	
305-6	排放	破壞臭氧層物質的排放	30	
305-7	排放	不同性別的基層人員標準薪資與當地最低薪資的比率		
306-1	廢汙水和廢棄物	依水質及排放目的地所劃分的排水量	32	
306-2	廢汙水和廢棄物	按類別及處置方法劃分的廢棄物	35	
306-3	廢汙水和廢棄物	嚴重洩漏	不適用	未有此情事
306-4	廢汙水和廢棄物	廢棄物運輸	35	
306-5	廢汙水和廢棄物	受放流水及其他(地表)逕流排放而影響的水體	不適用	未有此情事
307-1	有關環境保護的法規遵循	違反環保法規	33	
308-1	供應商環境評估	採用環境標準篩選新供應商	43	
308-2	供應商環境評估	供應鏈對環境的負面影響，以及所採取的行動	43	
401-1	勞雇關係	新進員工和離職員工	38	
401-2	勞雇關係	提供給全職員工的福利	38	
401-3	勞雇關係	育嬰假	39	
402-1	勞資關係	關於營運變化的最短預告期	37	
403-1	職業安全衛生	由勞資共同組成正式的安全衛生委員會中的工作者代表	40	
403-2	職業安全衛生	傷害類別、傷害、職業病、損工日數、缺勤等比率，以及因公死亡件數	42	
403-3	職業安全衛生	與其職業有關之疾病高發生率與高風險的工作者	42	

## GRI 索引表

揭露項目編號	GRI準則標題	揭露項目標題	頁碼	未揭露原因
403-4	職業安全衛生	工會正式協議中納入健康與安全相關議題	40	
404-1	訓練與教育	每名員工每年接受訓練的平均時數	40	
404-2	訓練與教育	提升員工職能及過渡協助方案	38	
404-3	訓練與教育	定期接受績效及職業發展檢核的員工比例	40	
405-1	員工多元化與平等機會	治理單位與員工的多元化	37	
405-2	員工多元化與平等機會	女男基本薪資和薪酬的比率	37	
406-1	不歧視	歧視事件以及組織採取的改善行動	不適用	未有此情事
407-1	結社自由與團體協商	可能面臨結社自由及團體協商風險的營運據點或供應商	39	
408-1	童工	營運據點和供應商使用童工之重大風險	37	
409-1	強迫或強制勞動	具強迫與強制勞動事件重大風險的營運據點和供應商	不適用	未有此情事
410-1	保全實務	保全人員接受人權政策或程序訓練	41	
411-1	原住民權利	涉及侵害原住民權利的事件	不適用	未有此情事
412-1	人權評估	接受人權檢視或人權衝擊評估的營運活動	39	
412-2	人權評估	人權政策或程序的員工訓練	39	
412-3	人權評估	載有人權條款或已進行人權審查的重要投資協議及合約	不適用	未有此情事
413-1	當地社區	經當地社區溝通、衝擊評估和發展計畫的營運活動	45	
413-2	當地社區	對當地社區具有顯著實際或潛在負面衝擊的營運活動	45	
414-1	供應商社會評估	新供應商使用社會準則篩選	43	
414-2	供應商社會評估	供應鏈中負面的社會衝擊以及所採取的行動	43	
415-1	公共政策	政治捐獻	不適用	未有此情事
416-1	顧客健康與安全	評估產品和服務類別對健康和安全的影響	26	
416-2	顧客健康與安全	違反有關產品與服務的健康和安全法規之事件	不適用	未有此情事

揭露項目編號	GRI準則標題	揭露項目標題	頁碼	未揭露原因
417-1	行銷與標示	產品和服務資訊與標示的要求	26	
417-2	行銷與標示	未遵循產品與服務之資訊與標示法規的事件	不適用	未有此情事
417-3	行銷與標示	未遵循行銷傳播相關法規的事件	不適用	未有此情事
418-1	客戶隱私	經證實侵犯客戶隱私或遺失客戶資料的投訴	不適用	未有此情事
419-1	社會經濟法規遵循	違反社會與經濟領域之法律和規定	不適用	未有此情事

## 7.3 報告書發行資訊

## 發行資訊

2021 年企業社會責任報告書：2022 年 9 月

## 意見回饋

若您對本報告書之內容或活動有任何疑問或建議，歡迎您與我們聯繫。

## 聯絡方式

南寶樹脂化學工廠股份有限公司 / 企劃部  
 地址：台灣 723 台南市西港區南海街 99 巷 10 號  
 電話：+886-6-7952801  
 傳真：+886-6-7950079  
 E-mail (南寶樹脂 CSR 信箱)：info@nanpao.com  
 聯絡窗口：洪楓雯 分機：227  
 聯絡窗口信箱：fengwen@nanpao.com  
 website：www.nanpao.com

## 7.4 會計師確信報告



安永聯合會計師事務所

70051 台南市永福路一段189號11樓  
11F, No.189, Sec. 1, Yongfu Road  
Tainan City, Taiwan, R.O.C

Tel: 886 6 292 5888

Fax: 886 6 200 6888

www.ey.com/taiwan

### 會計師獨立確信報告

南寶樹脂化學工廠股份有限公司 公鑒

#### 一、確信範圍

本事務所接受南寶樹脂化學工廠股份有限公司（以下簡稱南寶樹脂）之委任，對 2021 年度永續報告書中所選定之永續績效資訊進行有限確信並出具報告。有關南寶樹脂所選定之標的資訊及其適用基準，詳附件一。

#### 管理階層責任

南寶樹脂管理階層應依據適當之基準編製2021年度永續報告書，包括參考全球永續性報告協會（Global Reporting Initiative, 簡稱GRI）發布之GRI準則（GRI Standards），及依照永續會計準則委員會（Sustainability Accounting Standards Board, 簡稱SASB）針對化學（Chemicals）產業發布的揭露標準，並應設計、執行及維護與報告編製相關之內部控制，以蒐集並揭露報告書內容。

#### 本事務所責任

本事務所係依照財團法人中華民國會計研究發展基金會所發布之確信準則公報第一號「非屬歷史性財務資訊查核或核閱之確信案件」之要求規劃並執行有限確信工作。

#### 二、確信工作

有限確信案件中執行程序之性質及時間與適用於合理確信案件不同，其範圍亦較小，所取得之確信程度明顯低於合理確信案件。為取得有限確信，本事務所於決定確信程序之性質及範圍時曾考量南寶樹脂內部控制之有效性，但目的並非對南寶樹脂內部控制之有效性表示意見。為作成有限確信之結論，本事務所已執行下列工作：

- 與南寶樹脂之管理階層及員工進行訪談，以瞭解南寶樹脂履行企業永續之整體情況，以及報導流程；
- 針對報告中所選定之永續績效資訊進行分析性程序；蒐集並評估其他支持證據資料及所取得之管理階層聲明；如必要時，則抽選樣本進行測試；
- 閱讀南寶樹脂之永續報告書，瞭解其與本事務所取得關於企業永續整體履行情況一致。

## 會計師確信報告



### 三、先天限制

因永續報告書中所包含之非財務資訊受到衡量不確定性之影響，選擇不同的衡量方式，可能導致績效衡量上之重大差異，且由於確信工作係採抽樣方式進行，且任何內部控制均受有先天限制，故未必能查出所有業已存在之重大不實表達，無論是導因於舞弊或錯誤。

### 四、品質管制與獨立性

本事務所遵循審計準則公報第四十六號會計師事務所之品質管制之規範，建立並維護完備之品質管制制度，包含遵循職業道德規範、專業準則及所適用法令相關之書面政策及程序。本所亦遵循會計師職業道德規範中有關獨立性及其他道德規範之規定，該規範之基本原則為正直、公正客觀、專業能力及盡專業上應有之注意、保密及專業態度。

### 五、結論

依據本事務所執行之程序及所獲取之證據，未發現尚質樹脂所選定之永續績效資訊有未依照適用基準編製而須作重大修正之情事。

安永聯合會計師事務所

會計師：洪國森



民國一一年八月十二日

臺灣

## 會計師確信報告



附件一：

編號	頁次	內文標題	標的資訊	適用基準
1	31	4-2 能源管理	2021 年度外購電力消耗總量、能源消耗總量及電網電力使用比例。	「上市公司編製與申報永續報告書作業辦法」第四條第一項第二款第一目之應加強揭露績效指標 - 能源消耗總量。 參照 SASB 準則之 RT-CH-130a.1
2	32	4-3 水資源	2021 年度台灣水資源數據之自來水總取水量。	「上市公司編製與申報永續報告書作業辦法」第四條第一項第二款第二目之應加強揭露績效指標 - 總取水量、依法規要求或自願揭露之廢(污)水排放量。 參照 SASB 準則之 RT-CH-140a.1。
3	35	4-5 廢棄物管理	台灣南寶有害事業廢棄物總量。	「上市公司編製與申報永續報告書作業辦法」第四條第一項第二款第三目之應加強揭露績效指標 - 依法規要求或自願揭露之產品生產過程所製造之有害廢棄物總量。 參照 SASB 準則之 RT-CH-150a.1。
4	42	5-3 安心職場環境	2021 年度工傷件數及致死率。	「上市公司編製與申報永續報告書作業辦法」第四條第一項第二款第四目之應加強揭露績效指標 - 說明員工受傷害類別，計算傷害率、職業病率、損工日數率、缺勤率以及因公死亡件數。 參照 SASB 準則之 RT-CH-320a.1。
5	42	5-3 安心職場環境	2021 年度製程安全事故次數 (PSIC)、製程安全事故率 (PSTIR)、製程安全事故嚴重率 (PSISR)。	「上市公司編製與申報永續報告書作業辦法」第四條第一項第二款第四目之應加強揭露績效指標 - 說明員工受傷害類別，計算傷害率、職業病率、損工日數率、缺勤率以及因公死亡件數。 參照 SASB 準則之 RT-CH-540a.1。

A member firm of Ernst &amp; Young Global Limited



TEL 06-7952801 | FAX 06-7950079 | WEBSITE [www.nanpao.com.tw](http://www.nanpao.com.tw)  
MAIL [info@nanpao.com](mailto:info@nanpao.com) | ADD 台南市西港區南海街 99 巷 10 號

Design by  手心設計

# NANPAO